

**Bu kaynak DrTUS.com sitesinden indirilmiştir.
İzinsiz çoğaltılamaz ya da başka bir sitede paylaşamaz!**

ÜST EKSTREMİTE KEMİKLERİ

1. Clavicula'nın orta 1/3 lük kısmının kırıklarında hangi sinirde zedelenme görülme olasılığı en fazla... N. suprascapularis
2. Sulcus musculi subclavii hangi kemiğe ait... Clavicula;
3. Incisura scapulae'den geçen sinir... N. suprascapularis
4. Tuberculum supraglenoidale'ye yapışan kas... M. biceps brachii (caput longum)
5. Tuberculum infraglenoidale'ye yapışan kas... M. triceps brachii (caput longum);
6. Processus coracoideus'a yapışan kaslar... M. pectoralis minor (insertio yapar), M. biceps brachii (caput breve) (origo yapar), M. coracobrachialis (origo yapar)
7. Tuberculum majus'a yapışan kaslar... M. supraspinatus, M. infraspinatus, M. teres minor
8. Tuberculum minus'a yapışan kas... M. subscapularis
9. Crista tuberculi major'a yapışan kas... M. pectoralis major
10. Crista tuberculi minor'a yapışan kas... M. teres major
11. Sulcus intertubercularis'in tabanına yapışan kas... M. latissimus dorsi
12. Sulcus intertubercularis'ten hangi kasın tendonu geçer... M. biceps brachii'nin caput longumun'a ait tendon Art. humeri'nin eklem kapsülünü delerek geçer.
13. Collum chirircicum kırığı olan bir kişide öncelikle etkilenen iki oluşum... N. axillaris ve a. circumfleksa humeri posterior
14. Humerus corpusu kırığı olan bir kişide öncelikle etkilenen iki oluşum... N. radialis ve a. profunda brachii
15. Epicondylus medialis kırığı olan bir kişide öncelikle zedelenmesi beklenen sinir... N. ulnaris
16. Humerus supracondylar kırığı olan bir kişide öncelikle zedelenen iki oluşum... N. medianus ve A. brachialis
17. En fazla kırılması olan carpal kemik... Os scaphoideum
18. En fazla luksasyonu görülen carpal kemik... Os lunatum
19. M.fleksor carpi ulnaris'in insertio tendonu içinde olan carpal kemik... Os psiforme
20. I.parmak eklemine katılan carpal kemik... Os trapezium
21. Guyyon kanalı hangi iki carpal kemik arasında bulunur?... Os psiforme ve os hamatum arasında bulunur, içinden n. ulnaris geçer.
22. Ulnar taraftan, distal sıra karpal kemiklerin üçüncüsü... Os trapezoideum

ALT EKSTREMİTE KEMİKLERİ

1. Crista iliaca'nın en üst noktası hangi vertebra corpusları arası hizadadır... L₃ - L₄
2. Spina iliaca anterior superior'a yapışan oluşumlar... M. sartorius, M. tensor fascia latae, Lig. inguinale

Bu kaynak Dr.Cevat ŞİMŞEK tarafından DrTUS üyelerine özel hazırlanmıştır!

**Bu kaynak DrTUS.com sitesinden indirilmiştir.
İzinsiz çoğaltılamaz ya da başka bir sitede paylaşamaz!**

3. Spina iliaca anterior inferior'a yapışan oluşumlar... M.rectus femoris, Lig. iliofemorale
4. Tuberculum pubicum'a yapışan oluşum... Lig. inguinale (spina iliaca anterior superior ve tuberculum pubicum arasındadır)
5. Oturma pozisyonunda olan bir kişinin vücut ağırlığını taşıyan oluşum... Tuber ischiadicum
6. N. pudendus anestezisi için kullanılan en önemli anatomik işaret... Spina ischiadica (erkeklerde rectum'dan, kadında vagina'dan palpe edilebilir)
7. Spina iliaca posterior inferior ve spina ischiadica arasına vertebropelvik ligamentler yerleştikten sonra meydana gelen foramen...For. ischiadica major
8. For. ischiadica major'u iki parçaya ayıran kas... M. piriformis, for. ischiadica major'un ortasından geçer ve for.supra-priforme ile for. infrapiriforme'yi meydana getirir.
9. For. suprapiriforme'den geçen oluşumlar... V. a. n. glutea superior
10. For.infrapiriforme'den geçen oluşumlar... V. a .n. glutea inferior, N. ischiadicus, N. cutaneus femoris posterior
N. pudendus, A. v. pudenda interna
11. For. ischiadica minor, nasıl meydana gelir?.. Vertebropelvik ligamentler spina ischiadica ve tuberculum pubicum arasına yerleşerek for. ischiadica minor'u meydana getirirler.
For.ischiadica minor'dan N. pudendus, a. v. pudenda interna ve m. obturatorius internus'un insertio tendonu geçer.
12. Membrana obturatoria'yı delen oluşumlar... V. a. n. obturatoria
13. Vaginal tuşe ile ölçülen tek pelvis çapı... Diamater diagonalis
- 14.Trochanter minor'a insersiyon yapan kas... M. iliopsoas
- 15.Fossa trochanterica'ya yapışan kas... M. obturatorius eksternus
- 16.Femur gövdesinin distal bölümünün kırıklarında öncelikle yaralanan oluşum... A. poplitea
- 17.Fibula proksimal uç kırıklarında zedelenen oluşum... N. peroneus communis
18. Talus'un eklem yaptığı kemikler... Tibia, fibula, calcaneus ve os naviculare
19. Kas yada tendon tutunmayan (yada sadece ligament tutunan) tarsal kemik... Talus
20. Yüksek bir yerden ayakları üzerine atlayan bir kişinin öncelikle kırılan tarsal kemiği... Calcaneus
21. Sustentaculum tali, hangi kemiğe ait bir oluşumdur?... Calcaneus
22. Os cuboideum'un medialinde bulunan kemik... Os cuneiforme laterale

COLUMNA VERTEBRALIS - COSTALAR - STERNUM

1. Cervical vertebraları diğer vertebralardan ayıran en önemli özellik... Processus transversuslarında bulunan for.processus transversarium denilen ve içinden a.vertebralis'in geçtiği delik, cervical vertebraları diğer vertebralardan ayıran en önemli özelliktir.
2. Atipik vertebralar... C1 - C2 - C7
3. Corpus'u olmayan vertebra... C1
4. Processus spinosus'u olmayan vertebralar... C1 - S5

Bu kaynak Dr.Cevat ŞİMŞEK tarafından DrTUS üyelerine özel hazırlanmıştır!

**Bu kaynak DrTUS.com sitesinden indirilmiştir.
İzinsiz çoğaltılamaz ya da başka bir sitede paylaşamaz!**

5. Sulcus arteria vertebralis'in bulunduğu vertebra... C1
6. A. carotis communis'teki kanı durdurmak için her iki yanından kompresyon yapılan vertebra... C4
7. A. vertebralis'in foramen transversarium'undan geçmediği servikal vertebra... C7
8. Thoracal vertebraları diğer vertebralardan ayıran en önemli özellik... Transvers çıkıntıları ve gövdelerinde costalar ile eklem yapan eklem yüzleri vardır.
9. Lumbal vertebraları diğer vertebralardan ayıran en önemli özellik... Arcuslarında processus mamillaris ve processus accessorius denilen çıkıntıları vardır.
10. Nn. spinalis'ler'in geçtiği delik... For.intervertebrale
11. Gövdesinde en fazla eklem yüzü bulunan torakal vertebra... T1 (1.5 eklem yüzü var), En az olan T9 (sadece 0.5 eklem yüzü var)
12. Crista sacralis mediana'yı meydana getiren oluşum... İlk dört sakral vertebranın processus spinosus'ları
13. Sulcus costae'si olmayan costalar... 1, 11 ve 12. costalarda sulcus costa bulunmaz.
14. Crista capitis costae'si olmayan costalar... 1, 10, 11 ve 12 costalarda crista capitis costa bulunmaz.

CRANIAL KEMİKLER

1. Her iki arcus superciliaris arasında bulunan antropojik nokta... Glabella
2. Canalis nervi hypoglossi'nin bulunduğu kemik... Os occipitale
3. For.magnum'dan geçen oluşumlar... Medulla spinalis, a. vertebralis'ler, n. accessorius'un spinal parçası, C_{1,2,3}'ün meningeal dalları, meningesler
4. Clivus'un bulunduğu kemik... Os occipitale
5. Sella turcica'nın bulunduğu kemik... Os sphenoidale
6. For. rotundum'dan n. maxillaris, For. ovale'den n. mandibularis, For. spinosum'dan a. meningeal media, Canalis opticus'tan n. opticus ve a. ophtalmica, Fissura orbitalis superior'dan 3.ve 4. cranial sinirler, n. ophtalmicus'un dalları, 6. cranial sinir ve v. ophtalmica superior - bazan inferior geçer.
7. Hangi sinir seyri sırasında fissura orbitalis inferior'dan geçen sinir... N. maxillaris
8. Canalis caroticus'un bulunduğu kemik... Os temporale
9. Sulcus caroticus'un bulunduğu kemik... Os sphenoidale
10. Fissura orbitalis superior'dan geçen oluşumlar... N. oculomotorius, n. trochlearis, n. olfactorius'un dalları (n.lacrimalis, n.frontalis ve n.nasociliaris), n. abducens, v. ophtalmica superior
11. For.jugulare'den geçen oluşumlar... N. glossopharyngeus, n. vagus, n. accessorius, Sinus sigmoideus, Sinus petrosus inferior
12. Septum nasi'yi meydana getiren yapılar... Cartilago septinasi. Vomer, lamina perpendicularis (os ethmoidale), cartilago alaris majores (crus mediale)
13. Chorda tympani'nin geçtiği fissura petrotympanica'nın bulunduğu kemik... Os temporale

Bu kaynak Dr.Cevat ŞİMŞEK tarafından DrTUS üyelerine özel hazırlanmıştır!

Bu kaynak DrTUS.com sitesinden indirilmiştir.

İzinsiz çoğaltılamaz ya da başka bir sitede paylaşamaz!

14. Fonticulus posterior'un arasında bulunduğu kemikler... Os occipitale ve parietal kemikler
15. Fonticulus anterior'un arasında bulunduğu kemikler... Os frontale ve parietal kemikler
16. Fossa cranii media ile fossa infratemporalis'i birleştiren ve içerisinde nervus mandibularis'in geçtiği oluşum...
For. ovale
17. Fossa pterygopalatina ile fossa cranii media'yı birleştiren delik... For. rotundum
18. A.meningea media'nın geçtiği delik... For. spinosum.
19. Septum nasi'yi meydana getiren yapılar... Cartilago septinasi, Vomer, Lamina perpendicularis (os ethmoidale)
Cartilago alaris majores (crus mediale)
20. Fossa pterygopalatina ile cavitas nasi'yi birleştiren delik... For. sphenopalatinum. İçinden a. sphenopalatina geçer
21. Fossa infratemporalis'te bulunan oluşumlar... A. maxillaris ve dalları, ganglion oticum, n.mandibularis ve dalları
chorda tympani
22. Fossa pterygopalatina'da bulunan oluşumlar... Ganglion pterygopalatinum, a. maxillaris, n. petrosus profundus,
n. petrosus major, n.maxillaris
- 23 Fossa infratemporalis ile fossa pterygopalatina'yı birleştiren, içinden a. maxillaris'in geçtiği açıklık... Fissura
pterygomaxillaris
24. Pterion noktasını oluşturan kemikler... Os temporale, Os parietale, Os frontale, Os sphenoidale (ala major) arasındadır.
25. A. meningea media'nın ön dalının yerini belirleyen anatomik nokta... A. meningea media'nın ön dalının en yüzeysel
seyrettiği bölge pteriondur. Bu nedenle epidural kanamalar burada sıklıkla görülür.

EKLEMLER

GENEL BİLGİLER

1. Eklemlerde eklemi oluşturan yüzlerin bir arada tutulmasında birinci derecede etkili olan faktör... Eklem kapsülündeki
adhesion kuvveti
2. Meniscus'u bulunan sinovial eklem... Art. genu
3. Labrum'u bulunan sinovial eklemler... Art. humeri ve art. coxa
4. Discus'u bulunan sinovial eklemler... Art. sternoclavicularis, art. acromioclavicularis, art. temporomandibularis,
art. radioulnaris distalis ve art. radiocarpalis
5. Sadece fleksiyon-ekstansiyon hareketleri yapılan sinovyal eklem tipi... Art. trochlearis (ginglymus)
6. Sadece rotasyon hareketlerinin yapıldığı sinovyal eklem tipi... Art. trochoidea
7. İki eksenli hareket yapılan sinovyal eklem tipleri... Art. ellipsoidea ve art. sellaris

Bu kaynak Dr.Cevat ŞİMŞEK tarafından DrTUS üyelerine özel hazırlanmıştır!

Bu kaynak DrTUS.com sitesinden indirilmiştir.
İzinsiz çoğaltılamaz ya da başka bir sitede paylaşamaz!

8. En fazla ekseninde hareket yapılan sinovyal eklem tipi... Art. spheroidea

9. Belli bir eksenini olmayan sinovyal eklem tipi... Art. plana

ÜST EKSTREMİTE EKLEMLERİ

1. Art. sternoclavicularis'in eklem tipi... Sellar (discus'u vardır)

2. Art.acromioclavicularis'in eklem tipi... Plana (discus'u vardır)

3. Art.humeri'nin eklem tipi... Spheroid

4. Omuz eklemi (art. humeri) içinden geçen tendon... M.biceps brachii'nin caput longumunun tendonu

5. Art. humeri'de çıkıklar en fazla... Ön-alt tarafa doğru.

6. Art. humeri'de eklem boşluğu ile bağlantılı bursa... Bursa subtendinea musculi subscapularis

7. Art. humeroulnaris'in eklem tipi... Ginglimus (trochlear)

8. Art. humeroradialis'in eklem tipi... Spheroid

9. Art. radioulnaris proximalis'in eklem tipi... Trochoid (Pivot)

10. Art.radiocarpea'nın eklem tipi... Ellipsoid

11. Art. cubiti'de radius başını ekleme tutan ligament... Lig. anulare radii

12. Art.carpometacarpopollicis'in eklem tipi... Sellar

ALT EKSTREMİTE EKLEMLERİ

1.Art.coxae'nin eklem tipi... Spheroid

2. Uyluğun hyperekstensiyonu ve abduksiyonuna sınırlama getiren ligament... Lig. iliofemorale

3. Femur başının acetabulumda durmasını sağlayan ligament... Zona orbicularis

4. Art. coxa lüksasyonlarında kopan ligament... Lig. capitis femoris

5. Lig. capitis femoris'in içinde bulunan arter... A. obturatoria'nın acetabular dalı

6. Tuberositas tibia'ya tutunan ligament... Lig. patella

7. Spina iliaca anterior inferior'a tutunan ligament... Lig. iliofemorale

8.Art.genu'nun eklem tipi... Bicondiler

Bu kaynak Dr.Cevat ŞİMŞEK tarafından DrTUS üyelerine özel hazırlanmıştır!

**Bu kaynak DrTUS.com sitesinden indirilmiştir.
İzinsiz çoğaltılamaz ya da başka bir sitede paylaşamaz!**

9. Fleksiyon sırasında art.genu'nun stabilizasyonunu sağlayan ligament... Lig. cruciatum anterius ve lig. cruciatum posterius
10. Art. genu'nun meniscus medialis'e yapışan ligamenti... Lig. collaterale mediale (tibiale)
11. Meniscus lateralis'i kontrol eden ligament... Lig. meniscofemorale posterius
12. Meniscus'ları birleştiren ve birlikte hareketini sağlayan ligament... Lig. transversum genus
13. Art. genu'nun eklem kapsülü ile ilişkili olan bursası... Bursa suprapatellaris
14. Art. talocruralis'in eklem tipi... Ginglimus (trochlear)
15. Ayak bileğinin inversiyon tarzı burkulmalarında öncelikle zarar gören ligament... Lig. talofibulare anterius
16. Ayak bileğinin eversiyon tarzı burkulmalarında öncelikle zarar gören ligament... Lig. tibiocalcanea
17. Subtalar eklemi meydana getiren kemikler... Talus ve calcaneus arasında, plana tipi bir eklemdir. Inversiyon ve eversiyon hareketlerinin %70'i bu eklemlerle yapılır.
18. Kopması halinde pes planus'a neden olan ligament... Lig. calcaneonavicularare plantare

BAŞ VE COLUMNA VERTEBRALIS

1. Art. temporomandibularis'in eklem tipi... Art. bicondylaris (diz eklemi gibi)
2. Art. temporomandibularis'in eklem kapsülünün dıştan komşuluk yaptığı oluşum... N. facialis (içten n. auriculotemporalis)
3. Membrana atlantooccipitalis posterior'u delerek for.magnumdan geçip kafa içine giren arter... A. vertebralis
4. Art. atlantoaxialis mediana'nın eklem tipi... Trochoid
5. Art. atlantooccipitalis'in eklem tipi... Ellipsoid
6. Başın rotasyon hareketlerine sınırlama getiren ligament... Ligg. alaria
7. Gomphosis tipi eklem bulduğu yer... Diş köklerinin alveol çukuru ile yaptığı eklemler gomphosis tipi eklemlerdir
8. Lig.longitudinale posterius'un devamı olan ligament... Membrana tectoria,
9. Lig. nuchae'yi oluşturan ligament... Lig. supraspinosus
10. Vertebra arkuslarını birleştiren ligament... Lig.flavum

KASLAR

YÜZ VE BOYUN KASLARI

Bu kaynak Dr.Cevat ŞİMŞEK tarafından DrTUS üyelerine özel hazırlanmıştır!

**Bu kaynak DrTUS.com sitesinden indirilmiştir.
İzinsiz çoğaltılamaz ya da başka bir sitede paylaşamaz!**

1. Mimik kaslarının siniri... N. facialis
2. Spontan göz kırpmaları ile göz yaşını ductus nasolacrimlis'e yönlendiren kas... M. orbicularis oculi
3. Çiğnemeye yardımcı olan mimik kası... M. buccinator
4. Ductus parotideus'un deldiği mimik kası... M. buccinator
5. Kaş çatmaya yarayan kas... M. corrugator supercilii
6. M. orbicularis oculi'nin antagonisti olan kas... M. levator palpebrae superioris
7. Çiğneme kaslarının siniri... N. mandibularis
8. Ağız açan tek çiğneme kası... M. pterygoideus lateralis
9. Ductus parotideus'un seyri sırasında üzerinden geçtiği kas... M. masseter
10. M. pterygoideus lateralis'in başları arasından geçen oluşum... A. maxillaris ve n. buccalis (n. mandibularis)
11. Protruzyon yaptıran kas... M. pterygoideus lateralis
12. Retruzyon yaptıran kas... M. temporalis
13. Yüzü çalıştığı tarafın karşısına baktıran kas... M. sternocleidomastoideus, m. trapezius (üst grup lifler) ve m. semispinalis capitis
14. M. platismanın siniri... N. facialis
15. M. sternocleidomastoideus'un üzerinde seyreden anatomik oluşum... V. jugularis eksterna
16. M. sternocleidomastoideus'un motor siniri... N. accessorius
17. Ağızın açılmasına yardım eden hyoid üstü kas... M. digastricus
18. N. trigeminus ve n. facialis tarafından uyarılan hyoid kas... M. digastricus
19. Trigonum suboccipitale'nin tabanını örten oluşum... Membrana atlantooccipitalis posterior
20. Trigonum suboccipitale'den geçen oluşumlar... A. vertebralis ve n. suboccipitalis
21. N. accessorius'un içinde bulunduğu boyun üçgeni... Trigonum occipitale
22. A. subclavia'nın seyri sırasında içinden geçtiği boyun üçgeni... Trigonum supraclaviculare
23. N. phrenicus'un seyri sırasında üzerinden geçtiği kas... M. scalenus anterior
24. M. scalenus anterior'un önünde bulunan oluşum... V. subclavia
25. Nervus facialis ile uyarılan hyoid kas... M. stylohyoideus

SIRT VE SOLUNUM KASLARI

1. Omuz üzerinde bir yük taşınırken omuzun çökmesini önleyen kas... M. trapezius
2. M. trapezius'un siniri... N. accessorius

Bu kaynak Dr.Cevat ŞİMŞEK tarafından DrTUS üyelerine özel hazırlanmıştır!

**Bu kaynak DrTUS.com sitesinden indirilmiştir.
İzinsiz çoğaltılamaz ya da başka bir sitede paylaşamaz!**

3. Pelvis'e tutunan tek üst ekstremite kası... M. latissimus dorsi
4. Scapula'nın lateral kenarına yapışan kaslar... M. levator scapulae, m. rhomboideus major ve m. rhomboideus minor. Bu kasların siniri n. dorsalis scapula'dır.
5. Kola ekstensiyon, adduksiyon ve iç rotasyon yaptıran kaslar... M. latissimus dorsi ve m. teres major.
6. M. serratus anterior'un siniri... N. thoracicus longus
7. Kola fleksiyon, adduksiyon ve iç rotasyon yaptıran kas... M. pectoralis major
8. Brachial pleksus'un fasciculuslarını ve a. v. axillaris'in bir kısmını örten kas... M. pectoralis minor
9. Hem derin inspiyum'da hem de kuvvetli ekspiyum'da çalışan kas... M. latissimus dorsi
10. Diaphragma'daki ligamentum arcuatum mediale'nin arkasından geçen oluşum... Truncus sympathicus ve m. psoas major
11. Diaphragma'daki ligamentum arcuatum medianum'un arkasından geçen oluşum hangisidir?
Aorta abdominalis ve ductus thoracicus

ÜST EKSTREMİTE KASLARI

1. Adduksiyon haricinde kolun bütün hareketlerinde rol oynayan kas... M. deltoideus
2. Kolun en güçlü dış rotatoru olan kas... M. teres minor (N. axillaris)
3. Ön kolun esas fleksör kası... M. brachialis
4. Ön kolun hızlı ve kuvvetli supinasyon hareketini hangi kas... M. biceps brachii
5. Aponeurosis bicipitalis'in (lacertus fibrosus) altından hangi sinir... N. medianus
6. Radial nabız oluşu, m. flexor carpi radialis ile... M. brachioradialis arasındadır
7. N. musculocutaneus'u zedelenen bir hastada ön kola fleksiyon yaptıracak olan kas... M. brachioradialis
8. Koluna 15° - 90° arasında abduksiyon yaptıramayan bir kişinin... M. deltoideus'unda bir fonksiyon kaybı olduğu düşünülür
9. El parmaklarını birleştirip ayıramayan kişinin... N. ulnaris'inde bir zedelenme meydana gelmiştir
10. Önkolun en kuvvetli supinatör kası... M. biceps brachii
11. Nervus radialis aksilladan kesildiğinde, ön kola supinasyon hareketini... M. biceps brachii yaptırır
12. Önkoluna ekstensiyon yaptıramayan hastada... N. radialis felci meydana gelmiştir
13. M. teres minor... Kolun en güçlü dış rotatördür ve kola bir miktar adduksiyon yaptırır.
14. M. coracobrachialis... Kola adduksiyon ve fleksiyon yaptırır.
15. Caput humeri fiksasyonunu tam yapamayan bir hastada, scapula'nın arka üst bölümündeki kaslarda atrofi var ve kolun özellikle 15°'ye kadar abduksiyonunda kısıtlılık var ise öncelikle... N. suprascapularis felci düşünülür

Kolun ilk;

15 derecelik abduksiyonunu m. supraspinatus (n. suprascaularis)

Bu kaynak Dr.Cevat ŞİMŞEK tarafından DrTUS üyelerine özel hazırlanmıştır!

Bu kaynak DrTUS.com sitesinden indirilmiştir.
İzinsiz çoğaltılamaz ya da başka bir sitede paylaşamaz!

15-90 derecelik abduksiyonunu	m .deltoideus (n. axillaris) (orta grup lifleri)
90-180 derecelik abduksiyonunu	m.serratus anterior (n. pectoralis medialis ve lateralis) ile m.trapezius (n. accessorius) (alt grup lifleri) yaptırır.

16. Kola addüksiyon, ekstensiyon ve iç rotasyon yaptıran kas... M. latissimus dorsi
17. N.musculocutaneus'u zedelenmiş bir kişinin ön koluna fleksiyon yaptıran kas... M. brachioradialis (n. radialis)
18. Spatium axillare laterale (humerotirisipital aralık)'den geçen sinir... N. axillaris (a. v. circumflexa humeri posterior'la birlikte)
19. Elin kavrama hareketinde önemli fonksiyona sahip kas... M. flexor digitorum profundus
20. Elin pronasyon hareketini başlatan kas... M. pronator quadratus
21. Aponeurosis palmaris'e tutunan kas... M. palmaris longus
22. El parmaklarına (2-5) addüksiyon hareketini... Mm. interossei palmares (n. ulnaris)
23. Anatomik enfiye çukurunu arkadan (medialden) sınırlayan tendon... M. extensor pollicis longus (önden yada lateralden; m. extensor pollicis brevis ile m. abductor pollicis longus sınırlar)
24. Anatomik enfiye çukurundan geçen oluşum... A. radialis (çukurun çatısından v. cephalica geçer)
25. N. ulnaris ile uyarılan el baş parmağı kası... M. adductor pollicis

ALT EKSTREMİTE KASLARI

1. Trigonum femorale'nin döşemesini oluşturan kaslar... M. iliopsoas ve m. pectineus
2. M. psoas major'u ön yüzünden delerek üzerinde seyreden sinir... N. genitofemoralis
3. Uyluğa ve bacağa fleksiyon yaptıran kas... M. sartorius
4. Pes anserinus'u meydana getiren kaslar... M. sartorius, m. semitendinosus ve m. gracilis
5. Trigonum femorale'nin sınırlarını... Medialde m. adduktor longus, lateralde m. sartorius, alt kenarını lig. inguinale
6. Trigonum femorale içinde bulunan oluşumlar... V. a. n. femoralis, v. saphena magna, inguinal lenf düğümleri
7. Uyluğuna adduksiyon yaptıramayan birisinde... N. obturatorius zedelenmesi vardır
8. Uyluğun en güçlü abduktor kası... M. gluteus medius
9. Uyluğa dış rotasyon yaptıran kaslardan n. obturatorius ile uyarılan kas... M. obturatorius externus

Bu kaynak Dr.Cevat ŞİMŞEK tarafından DrTUS üyelerine özel hazırlanmıştır!

**Bu kaynak DrTUS.com sitesinden indirilmiştir.
İzinsiz çoğaltılamaz ya da başka bir sitede paylaşamaz!**

10. Uyluğa fleksiyon, bacağı ekstensiyon yaptıran kaslar... M.rectus femoris ve m.tensor fascia latae
11. M.quadriceps femoris'in siniri... N. femoralis
12. Uyluğa ekstensiyon, bacağı fleksiyon yaptıran kaslar... Uyluğun arka taraf kasları (ischio crural kaslar)
m. biceps femoris, m. semitendinosus ve m. semimembranosus.
13. N. peroneus communis tarafından uyarılan tek kas... M. biceps femoris'in caput brevesi
14. Ekstensiyondaki uyluğa iç rotasyon yaptıran kaslar... M. semitendinosus ve m. semimembranosus
15. Ekstensiyondaki uyluğa dış rotasyon yaptıran kas... M. biceps femoris
16. A. dorsalis pedis'in pulsasyonu, hangi kasın tendonunun lateralinde alınır? M. extensor hallucis longus
17. Bacak tam fleksiyonda iken bacağı iç rotasyon yaptıran kas... M. sartorius
18. Bacağına ekstensiyon yaptıramayan bir kişinin zedelene siniri... N. femoralis
19. Kalçada, yürürken aktif olmayan tarafa doğru düşme olan bir kişide zedelene sinir... N. gluteus superior
20. N. femoralis'i zedelene bir kişinin uyluğuna fleksiyon yaptıran kas... M. tensor fascia latae (n. gluteus superior)
21. Ayağa eversiyon yaptıran kaslar... M. peroneus longus, m. peroneus brevis ve m. peroneus tertius
22. Ayağına eversiyon yaptıramayan kişide zedelene sinir... N. peroneus superficialis
23. Ayağa inversiyon yaptıran kaslar... M. tibialis anterior ve m. tibialis posterior
24. Ayağa ekstensiyon (dorsalfleksiyon) yaptıran kasları innerve eden sinir... N. peroneus profundus
25. Ayağa fleksiyon (plantar fleksiyon) yaptıran kasları innerve eden sinir... N. tibialis
26. Uyluğun adduktor kaslarından hem articulatio genus hem de articulatio coxae üzerinde etkisi olan kas... M. gracilis
27. Canalis adductorius'un ön duvarını oluşturan yapılar... Membrana vastoadductoria ve m.sartorius
28. Canalis adductorius'un altında olduğu kas... M. sartorius
29. Hiatus adductorius'un üzerinde olduğu kas... M. adductor magnus
30. M. iliopsoas'ın antagonisti olan kas... M. gluteus maximus
31. Yürüyüş sırasında pelvis'i yere basan ayak tarafına çeken kas... M. gluteus medius
32. Kalçada, yürürken aktif olmayan tarafa doğru düşme varsa, zedelene sinir... N. gluteus superior

KARIN DUVARI KASLARI, PELVIS VE PERINEUM

1. Tunica dartos, hangisi oluşumun uzantısıdır? Karın ön duvarının yüzeysel fasyasının üst yaprağı (Camper fasyası)
2. Fascia spermatica externa hangi oluşumun uzantısıdır? M. obliquus externus abdominis'in fasyası
3. Fascia crumasterica hangi oluşumun devamıdır? M. obliquus internus abdominis'in fasyası

Bu kaynak Dr.Cevat ŞİMŞEK tarafından DrTUS üyelerine özel hazırlanmıştır!

**Bu kaynak DrTUS.com sitesinden indirilmiştir.
İzinsiz çoğaltılamaz ya da başka bir sitede paylaşamaz!**

4. M.cramasterica hangi kasın devamıdır? M. obliquus internus abdominis
- 5.Fascia spermatica interna hangi oluşumun devamıdır? M. transversus abdominis'in fasciası
6. Tunica vaginalis testis, hangi oluşumun uzantısıdır? Parietal periton.
7. Cremaster refleksinin afferent ve efferent yolunu hangi sinir yapar? N. genitofemoralis
8. Canalis inguinalis'in arka duvarını destekleyen oluşum... Lig. interfoveolare
9. . Canalis inguinalis'in alt duvarını destekleyen oluşum... Lig. inguinale
10. Canalis inguinalis'in ön duvarını destekleyen oluşum... M. obliquus externus abdominis'in aponeurosu
11. Kadında inguinal kanaldan geçen ligament... Lig. teres uteri
12. Ligamentum inguinale'yi hangi kasın aponeurosu oluşturur?.. M. obliquus externus abdominis
13. Anulus inguinalis superficialis'in üzerinde bulunduğu kas... M. obliquus externus abdominis'in aponörozunda
14. Anulus inguinalis profundus'un üzerinde bulunduğu kas... Fascia transversalis
15. Erkek ve kadında canalis inguinalis'ten geçen sinir... N. ilioinguinalis ve n. genitofemoralis'in genital dalı
16. Kadında inguinal kanaldan geçen ligament... Lig. teres uteri
17. Pelvis sabitken, tek taraflı kasıldığında gövdeyi karşı tarafa döndüren kas... M. obliquus externus abdominis
18. Pelvis sabitken, tek taraflı kasıldığında gövdeyi aynı tarafa döndüren kas... M. obliquus internus abdominis
19. Intersectio tendineae'nın bulunduğu kas... M. rectus abdominis
20. Vagina muscoli recti abdominis'te bulunan yapılar... A . v . epigastrica superior ve inferior'lar, m. rectus abdominis, m. pyramidalis, interkostal sinir dalları (n. subcostalis) ve lenf damarları
21. Anal kanal ve vagina'yı kuşatan kas... M. pubococcygeus
22. Crus penis (veya clitoridis)' lere bası yaparak, ereksiyonun devamlılığını sağlayan kas... M. ischiocavernosus
23. Fossa ischiorectalis'teki bir abse drenajında fossanın lateral duvarındaki yaralanmamasına dikkat edilmesi gereken oluşumlar... A. pudenda interna, V. pudenda interna ve n. pudendus (canalis pudentalis-Alcook kanalından geçen oluşumlar)

SOLUNUM

THORAKS DUVARI, BURUN VE PARANAZAL SİNÜSLER

1. Manubrium sterni'nin arkasındaki oluşumlardan en önde olanı... V. brachiocephalica sinistra
2. Thorax ön duvarında ilk 6 intercostal aralığı besleyen arter... A. thoracica interna

Bu kaynak Dr.Cevat ŞİMŞEK tarafından DrTUS üyelerine özel hazırlanmıştır!

**Bu kaynak DrTUS.com sitesinden indirilmiştir.
İzinsiz çoğaltılamaz ya da başka bir sitede paylaşamaz!**

3. Thorax ön duvarında 7 - 9.intercostal aralığı besleyen arter... A. musculophrenica
4. Arka duvarında ilk iki intercostal aralığı besleyen arter... Truncus costocervicalis'in dalı olan a. intercostalis suprema
5. Sinus sphenoidalis' in açıldığı yer... Recessus sphenoidalıs
6. Cellulae ethmoidales anteriores ve cellulae ethmoidales'in açıldığı yer... Meatus nasi medius
7. Cellulae ethmoidales posteriores'in açıldığı yer... Meatus nasi superior
8. Sinus maxillaris'in açıldığı yer... Hiatus seminularis vasıtasiyla meatus nasi medius'a
9. N.opticus ile yakın komşuluk yapan paranasal sinus... Cellulae ethmoidales posteriores
10. Orbita ile yakın komşuluk yapan paranasal sinus... Cellulae ethmoidales anteriores
11. Meatus nasi inferior'a açılan oluşum... Ductus nasolacrimalis
12. Sinus sphenoidalis'in yukarıda komşuluk yaptığı oluşum... Chiasma opticum
13. Sinus sphenoidalis'in yanlarda komşuluk yaptığı oluşum... Sinus cavernosus ve içindeki oluşumlarla (A. carotis interna, n.abducens, n.oculomotorius, n.trochlearis, n.ophtalmicus, n.maxillaris)
14. Meatus nasi medius'taki bulla ethmoidalis üzerine açılan paranasal sinüs... Cellulae ethmoidales mediae

LARYNX

1. Membrana thyrohyoidea'dan geçen oluşumlar... A. v. laryngea superior ve n. laryngeus superior'un r. internus'u
2. Sesin oluşumundan sorumlu larinks kıkırdağı... Cartilago arytenoidea'lar (cartilago cricoidea üzerinde otururlar)
3. N. laryngeus recurrens felcinden etkilenmeyen kas... M. cricothyroideus
4. N. laryngeus superior'un eksternal dalının innerve ettiği kas... M. cricothyroideus
5. Rima glottidis'i açan kas... M. cricoarytenoideus posterior
6. Ses tellerinin (plica vocalis) arka uçlarının tutnduğu kıkırdağ... Önde cartilago thyroidea, arkada cartilago arytenoidea'ya tutunur
7. Rima glottidis'i (mizmar aralığını) açan tek kas... M. cricoarytenoideus posterior
8. Choanae'nin aralarında olduğu iki yapı... Cavitas nasi- pars nasalis pharyngis
9. Prominentia laryngea'nın bulunduğu larinks kıkırdağı... Cartilago thyroidea
10. Fonksiyonu sırasında lig. vocale'leri geren kas... M. cricothyroideus (larinks'in ön tarafında bulunan kastır; anticus)
11. Fonksiyonu sırasında lig. vocale'leri gevşeten kas... M. thyroarytenoideus
12. M. vocalis, hangi larinks kasının bir kısım liflerinin adıdır?... M. thyroarytenoideus

Bu kaynak Dr.Cevat ŞİMŞEK tarafından DrTUS üyelerine özel hazırlanmıştır!

**Bu kaynak DrTUS.com sitesinden indirilmiştir.
İzinsiz çoğaltılamaz ya da başka bir sitede paylaşamaz!**

TRACHEA, AKCİĞERLER VE MEDIASTINUM

1. Normal olarak akciğerin alt kenarı, linea axillaris (media)'da hangi kaburga seviyesinde bulunur?.. 8.intercostal aralık
2. Akciğerde, bronşları kasan (daraltan) sinir... N. vagus
3. Trakeostomi'de yaralanma riski taşıyan damar... V. jugularis anterior
4. Bifurcatio trachea'nın seviyesi... T4 (derin inspiyumda T6'ya iner)
5. Tiroid bezinin istmus'unun önünde bulunduğu tracheal halkalar... 2 - 4
6. Çocuklara uygulanan trakeostomi'de yaralanma riski taşıyan damar... V. brachiocephalica sinistra
7. Hilum pulmonis dışında ana bronkustan ayrılan lobar bronkus... Bronchus lobaris superior dexter (epiarteryel bronkus)
8. Bronchus lobaris superior dexter, kaç tane segmental bronkusa ayrılır?.. 3
9. Bronchus lobaris medius, kaç tane segmental bronkusa ayrılır?..2
10. Sağ akciğerde dağılan kaç tane segmental bronkus vardır?.. 10 (sağ akciğere ait 10 tane bronkopulmonal segment vardır)
11. Bronchiolus terminalis'ten sonra gelen hava yolu... Bronchiolus respiratorius
12. Her iki akciğerde izi olan organlar... Oesophagus ve kalp
13. Her iki akciğerin apeksinin iç yüzlerinde izi olan damar... A.subclavia
- 14..Incisura cardiaca, hangi akciğer lobuna aittir?.. Sol akciğer, lobus superior
15. Lingula pulmonis, hangi akciğer lobuna aittir?.. Sol akciğer, lobus superior
16. Sol akciğeri besleyen aa. bronchialis'ler hangi arterin dalıdır?.. Aorta thoracica
17. Sağ akciğeri besleyen aa. bronchialis'ler hangi arterin dalıdır?.. A. intercostalis posterior III'ün dalı
18. Orta mediastinum'u arka mediastinum'dan ayıran primer yapı... Bifurcatio trachea (ve pulmonal damarlar)
19. Orta ve arka mediastinum'da yer tutan yapı... V. azygos
20. Üst ve orta mediastinum'da yer tutan yapılar... V. cava superior ve n. phrenicus'lar

DOLAŞIM

Bu kaynak Dr.Cevat ŞİMŞEK tarafından DrTUS üyelerine özel hazırlanmıştır!

**Bu kaynak DrTUS.com sitesinden indirilmiştir.
İzinsiz çoğaltılamaz ya da başka bir sitede paylaşamaz!**

KALP - PERICARDIUM

1. Basis cordis'i oluşturan yapı... Sol atriyum (az miktarda sağ atrium da katılır)
2. Basis cordis'in komşuluk yaptığı primer organ... Oesophagus
3. Sağ atriyum'a açılan oluşumlar... V. cava superior, v. cava inferior, sinus coronarius, vv. cardiacae anteriores ve vv. cardiacae minimae
4. Foramen ovale (yada fossa ovalis) nerede lokalizedir?.. Sağ atriyumun iç duvarında (septum interatriale'de)
5. Trabecula septomarginalis (moderatör band) hangi yapılar arasında uzanır?.. Septum interventriculare'nin muskuler parçası ile m. papillaris anterior
6. Kalbin iletim sistemine ait birinci nodül olan nodulus sinoatrialis'in (Keith-Flack) lokalizasyonu... Crista terminalis'in üst ucunda
7. Kalbin iletim sistemine ait ikinci nodül olan nodulus atrioventricularis (Ashoff -Tawara)'nın lokalizasyonu... Septum interatriale
8. His demeti'nin (fasciculus atrioventricularis) lokalizasyonu... Septum interventriculare'nin membranöz parçasında
9. Sinus coronarius'un lokalizasyonu... Sol atriyum ile sol ventrikül arasında
10. A. coronaria dextra ile seyreden kalp veni... V. cardiaca parva
11. Tüm kalp boşluklarına açılan kalp veni... Vv. cardiacae minimae (miyokarda kan taşıdıklarından potansiyel sirkülasyonda önemli)
12. Pericardium fibrosum tarafından örtülmeyen damar... V. cava inferior
13. Cavitas pericardiaca'de liquor pericardii miktarı... 25 cm³
14. Sinus transversus pericardii'nin önünde bulunan damar... Aorta ascendens ve truncus pulmonalis (arkasında; v. cava sup. ve vv. pulmonales)
15. Sinus obliquus pericardii'nin lokalizasyonu... Sağ ve sol pulmonal venler arasında
16. Sinus obliquus pericardii'nin ön duvarını yapan oluşum... Sol atrium (basis cordis), arka duvarında özofagus bulunur
17. Pericardium'un esas arteri olan a. pericardiophrenica hangi arterin dalıdır?.. A. thoracica interna
18. Visseral perikardiyumu besleyen arterler... Koroner arterler
21. Fibröz perikardiyum'un duyusunu taşıyan sinir... N. phrenicus (seröz perikardiyum'un pariyetal yaprağının da duyusunu taşır)
22. Ductus arteriosus fetus'ta hangi damarları bağlar?.. Arcus aortae - A. pulmonalis sinistra
23. Kalbin kenarlarında seyreden n. phrenicus, hangi yapılar arasındadır?.. Pleura mediastinalis - Pericardium fibrosum

Bu kaynak Dr.Cevat ŞİMŞEK tarafından DrTUS üyelerine özel hazırlanmıştır!

Bu kaynak DrTUS.com sitesinden indirilmiştir.
İzinsiz çoğaltılamaz ya da başka bir sitede paylaşamaz!

24. Chordae tendineae'nin işlevi... Sistolde atrioventriküler kapakların atriuma açılmasını önlemek

25. Sulcus coronarius'ta bir miktar seyredip kalbin ön yüzünden sol tarafına doğru ilerleyen, sol atriumun posteriorunu ve sol ventrikülün superiorunu besleyen arter... R. circumflexus

26. Septum atrioventriculare kalbin hangi bölümleri arasında yer alır?.. Sağ atrium-sol ventrikül

ARTERLER

1. A.carotis communis'in sona erdiği vertebra seviyesi... C3-C4 vertebra arası (cartilago thyroidea'nın üst kenarı seviyesi), a.carotis communis'in dallarına ayrıldığı seviyedir

2. A. temporalis superficialis hangi arterin dalıdır?.. A.carotis eksterna'nı uç dalıdır

3. Dura mater'in esas arteri olan a. meningea mediae hangi arterin dalıdır?.. A. maxillaris

4. A.vertebralis, hangi arterin dalıdır?.. A. subclavia

5. A.thyroidea superior hangi arterin dalıdır?.. A.carotis eksterna

6. Thyroidea inferior hangi arterin dalıdır?.. Truncus thyrocervicalis

7. Burnun iç kısmını besleyen en büyük damar... A. sphenopalatina

8. Truncus brachiocephalicus'tan ayrılan arterler... A. carotis communis dextra, A. subclavia dextra

9. A.subclavia sinistra hangi arterin dalıdır?.. Arcus aorta

10. A.meningea media hangi arterin dalıdır?.. A. maxillaris

11. A. alveolaris inferior hangi arterin dalıdır?.. A.maxillaris

12. Truncus brachiocephalicus'tan ayrılan arterler... A. carotis communis dextra, A. subclavia dextra

13. Üst ekstremitesi aşağı ve arka tarafa doğru çekilen bir şahısta 1. kaburganın sıkıştırdığı damarlar... A.subclavia, v.subclavia

14. A. palatina ascendens hangisinin dalıdır?.. A. facialis (a. palatina descendens, a. maxillaris'in dalı)

15. A.carotis interna'nın sinus cavernosus içinde vardığı dallar... A.hypophysialis superior ve inferior

16. A. carotis interna, sinus cavernosus'tan çıkınca ilk verdiği dal... A. ophthalmica (a. centralis retinae ve a. lacrimalis bu arterin dalıdır)

17. A. carotis interna'nın dalları... A. hypophysialis superior ve inferior, a. ophthalmica, a. choroidea anterior, a.communicans posterior, a. cerebri anterior ve a. cerebri media

18. Hangi arterin tıkanmalarında miksiyonun istemli kontrolü bozulur?.. A. cerebri anterior (hemisferin iç yüzünü; bacak ve ayağın motor ve duyu bölgeleri ile miksiyonun istemli kontrol merkezinin temsil alanlarını besler)

19. Oditör korteksi ve motor konuşma korteksini besleyen arter... A. cerebri media

Bu kaynak Dr.Cevat ŞİMŞEK tarafından DrTUS üyelerine özel hazırlanmıştır!

**Bu kaynak DrTUS.com sitesinden indirilmiştir.
İzinsiz çoğaltılamaz ya da başka bir sitede paylaşamaz!**

20. A.basillaris'in dalları... A.. inferior anterior cerebelli, a. labyrinthi (bazen), aa. pontis, a. superior cerebelli ve a. cerebri posterior
21. Perikardiyosentezde yaralanma riski olan damar... A. thoracica interna
22. Arcus palmaris superficialis'i oluşturan arterler...A. ulnaris ile a. radialis'ten gelen r. palmaris superficialis
23. Aa. gastricae breves, hangi arterin dalıdır?.. A. lienalis
24. A. pancreaticoduodenalis superior, hangi arterin dalıdır?.. A. gastroduodenalis (inferior olanı, a. mesenterica superior'un dalı)
25. Anevrizmaların en sık görüldüğü a. communicans anterior, hangi arterin dalıdır?.. A. cerebri anterior
26. A. inferior posterior cerebelli hangi arterin dalıdır?.. A.vertebralis
27. A. cerebri posterior ile a. superior cerebelli arasından geçen cranial sinir... N. oculomotorius
28. A.cerebellaris inferior anterior ve a.labirinti arasından geçen cranial sinir... N.abducens
29. A. epigastrica inferior, hangi arterin dalı?.. A. iliaca externa
30. A.epigastrica superior, hangi arterin dalıdır?.. A.thoracica interna
31. Total histerektomi yapılan birinde, yanlışlıkla bağlanabilen ve üreteri çaprazlayan arter... A. uterina
32. A.ovarica hangi ligament aracılığı ile overe gelir?.. Lig.suspensorium ovarii
33. Epidural hematoma, hangi damarın yırtılması sonucunda ortaya çıkar?.. A. meningeal media
34. Bir hastada sol homonimos hemianopsia, vücudun sol yarısında felç ve aynı tarafta duyu kaybı vardır. Bu hastada hangi arter tıkanmıştır?.. Sağ a. cerebri media

VENLER - PORTAL SİSTEM

1. Corona mortis'i hangi arterlerin pubik dallarının anastomozu oluşturur?.. A. epigastrica inferior - A. obturatoria
2. Kafa dışı venler ile dural sinüsleri hangi venler birbirine bağlar?.. Vv. emissariae
3. Yeni doğanda bulunmayan ven... Vv. diploicaea
4. Sinus rectus'a açılan venler... V. cerebri magna ve sinus sagitalis inferior
5. V. facialis'in açıldığı ven... V. jugularis interna
6. Vena retromandibularis'i meydana getiren venler... V. temporalis superficialis - V. maxillaris
7. V.azygos'un açıldığı ven... Vena Cava Superior
8. V. saphena parva'nın açıldığı ven... V. poplitea
9. V. portae hepatis'e direk açılan venler... V. lienalis, v. mesenterica superior, v. gastrica sinistra, v. gastrica dextra, vv. cysticae, vv. paraumbilicales ve genellikle v. pancreaticoduodenalis superior
10. V.porta hepatis'i oluşturan venler... V.lienalis ve v.mesenterica superior

Bu kaynak Dr.Cevat ŞİMŞEK tarafından DrTUS üyelerine özel hazırlanmıştır!

Bu kaynak DrTUS.com sitesinden indirilmiştir.

İzinsiz çoğaltılamaz ya da başka bir sitede paylaşamaz!

11. Rektum çevresinde, hangi damarlar portal ve kaval sistemler arasında anastomozlar yapar? Vena rectalis superior - Vena rectalis inferior
12. Diafragma çevresindeki porto-cava şant meydana getiren damarlar... V. gastrica sinistra-V. azygos
13. Karın ön duvarındaki porto-cava anastomoz oluşturan damarlar... V. epigastrica superior-V. Paraumbilicalis
14. Hem porto-cava hem de cava-cava anastomoz olan bölge... Umbilikal bölge
14. V. ophthalmica superior'un açıldığı sinus... Sinus cavernosus
15. Vena testicularis (ovarica) sinistra'nın açıldığı ven... V.renalis sinistra
16. Sinus petrosus superior'un açıldığı sinus... Sinus transversus
17. Sinus petrosus inferior'un açıldığı ven... V.jugularis interna
18. Sinus transversus'un açıldığı sinus... Sinus sigmoideus
19. Sinus sigmoideus'un açıldığı ven... V.jugularis interna

LENF SİSTEMİ

1. Ductus thoracicus, hangi vertebra seviyesinde başlar?.. T12 alt kenarı (cisterna chyli'nin üst ucundan)
2. Alt dudanın orta kısmının, ağız döşemesinin ve dilin uç kısmının lenfatik akımı hangi lenf nodüllerine açılır?.. Nodi submentales
3. Angulus venosus sinistra'ya açılan lenf yolu... Ductus thoracicus
4. Ductus thoracicus'un lenf sıvısını topladığı vücut bölümleri... Baş ve yüzün sağ yarısı, sağ üst ekstremitate, sağ toraks duvarı ve sağ toraks boşluğunu dolduran organlar (sağ akciğer, sağ kalp, trachea'nın sağ yarısı, vs...), sağ meme, diyafragma'nın sağ kubbesi ve buraya komşu karaciğer sağ lob bölümü. Adı geçenlerin lenfi ductus lymphaticus dexter ile sağ angulus venosus'a getirilir
5. Truncus subclavius'u hangi lenf düğümlerinin efferent damarları oluşturur?.. Aksiller lenf nodüllerinin apikal grubu
6. Üst ekstremitenin lenfi, aksiller lenf düğümlerinin hangi grubuna gelir?.. Nodi laterales

METABOLİZMA

AĞIZ, DİL, TÜKÜRÜK BEZİ, TONSILLA

1. Cavum oris proprium ile oropharynx arasında bulunan oluşum... Isthmus faucium
2. Her iki arcus palatoglossus arasında bulunan açıklık... Isthmus faucium
3. Yumuşak damak kaslarından hangisi n. mandibularis tarafından uyarılır?.. M. tensor veli palatini

Bu kaynak Dr.Cevat ŞİMŞEK tarafından DrTUS üyelerine özel hazırlanmıştır!

**Bu kaynak DrTUS.com sitesinden indirilmiştir.
İzinsiz çoğaltılamaz ya da başka bir sitede paylaşamaz!**

4. Tat reseptörü içermeyen dil papillası.. Papillae filiformes (papillae conicae)
5. Fossa retromandibularis'te bulunan tükürük bezi... Gl.parotis
6. Ductus parotideus hangi kası delerek vestibulum oris'e açılır?.. M. buccinator
7. Uykuda iken dilin arkaya kaçmasını engelleyen kas hangisidir?.. M. genioglossus
8. Glandula submandibularis'in arkasından veya içinden geçen oluşum... A. facialis
9. Tonsilla palatina'yı arkadan sınırlayan oluşum... Arcus palatopharyngeus

OESOPHAGUS - PERITONEUM - MİDE

1. Oesophagus'un'un darlık gösterdiği yerler... Pharynx'le birleşme yeri, arcus aortae ile çapraz yeri, sol ana bronkus ile çapraz yeri, diyafragma'dan geçtiği yer
2. Ductus parotideus, hangi diş seviyesinde vestibulum oris'e açılır?.. Üst ikinci molar
3. Passavant kabartısını (crista palatopharyngea) yapan kas... M. constrictor pharyngis superior
4. N. glossopharyngeus tarafından uyarılan farinks kası... M. stylopharyngeus
5. Foramen omentale'yi (epiploicum'u) önden sınırlayan oluşum... Lig.hepatoduodenale
6. Bursa omentalis'i sol tarafından kapatan ligament... Lig. gastrosplenicum
7. Omentum majus'un hangi organa tutunması vardır?.. Colon transversum
8. Omentum minus'u yapan ligamentler... Lig. hepatogastricum+Lig. hepatoduodenale
9. Omentum minus'un yaprakları arasında bulunan ligamentler... A. v. gastrica dextra . A. v. gastrica sinistra
10. Periton boşluğundaki abselerin en yaygın yeri... Sağ subfrenik boşluk
11. Peritoneum'un duyusunu taşıyan sinirler... N. phrenicus, son 6 interkostal sinir ve 1. lumbal spinal sinir, n. cutaneus femoris lateralis ve n. obturatorius
12. Lig. hepatoduodenale içinde hangi oluşumlar... V. hepatica+Ductus choledochus+A. hepatica propria

İNCE VE KALIN BAĞIRSAK

1. Appendices omentales'in en çok bulunduğu kalın bağırsak bölümü... Colon transversum
2. Taeniae coli'lerin başladığı yer... Appendix vermiformis'in tabanı
3. Rectum'un ön yüzünün kadınlarda komşuluk yapmadığı organ... Mesane
4. Duodenum'un intraperitoneal bölümü... Pars superior'un ilk yarısı (ampulla yada bulbus duodeni)
5. Radix mesenterii'nin önden çaprazladığı oluşumlar... Önden çaprazladıkları; pars horizontalis duodeni, aorta abdominalis, vena cava inferior, sağ ureter, sağ gonadal damarlar (sadece a.v.

Bu kaynak Dr.Cevat ŞİMŞEK tarafından DrTUS üyelerine özel hazırlanmıştır!

Bu kaynak DrTUS.com sitesinden indirilmiştir.
İzinsiz çoğaltılamaz ya da başka bir sitede paylaşamaz!

mesenterica superior'u arkasından çaprazlar)

6. *Taenia coli*'lerin başladığı yer... Appendix vermiformis'in tabanı (sigmoid kolonda biter)
7. *Taenia colinin* bulunmadığı yerler... Appendix vermiformis ve rectum
8. *Appendices omentalesin* bulunmadığı yer... Rectum (en yoğun transvers ve sigmoid kolonda bulunur)
9. Appendix vermiformis, caecum'un neresinde lokalize... Posteromedial duvarında
10. Rectum'un ön yüzünün komşuluk yapıdığı organlar... ERKEKLERDE; mesane, vesicula seminalis, ductus deferens, ureter, prostata, colon sigmoideum ve ileum, KADINLARDA; uterus, vagina, colon sigmoideum ve ileum. ARKA YÜZ KOMŞULUKLARI; ganglion impar, a.v. sacralis mediana, truncus sympathicus, m. piriformis, m. levator ani ve son 3 sakral vertebra ile koksiks
11. Anal kanalın endodermal ve ektodermal parçalarının birleşme yerine verilen isim... Linea pectinata (denticulatum)
12. Peyer plakları, en çok bulunduğu yer... Ileum
13. Pars horizontalis duodeni'nin ön yüzünü çaprazlayarak geçen arter... A.mesenterica superior
14. Paraduodenal herni operasyonlarında rec. paraduodenalis civarındaki ligament kesilirse zarar görmesi olası olan arter... A. colica sinistra
15. Paraduodenal herni operasyonlarında rec. paraduodenalis civarındaki ligament kesilirse zarar görmesi olası olan ven... V.mesenterica inferior
16. Douglas boşluğu (çıkması) hangi iki oluşum arasında... Uterus, rectum
17. Meckel divertikülü hangi bağırsak bölümlerinde bulunabilen bir embriyolojik artıktır... İleum
18. Treitz bağı, fleksura duodenojejunalis ile hangi oluşum arasında... Crus dextrum

PANCREAS - DALAK

1. Processus uncinatus, hangi organa ait... Pancreas
2. Mide yatağının en büyük bölümünü yapan organ... Pancreas (yapısal olarak parotis bezine benzer)
3. Tuber omentale, pancreas'ın hangi bölümünde... Corpus pancreatis
4. Corpus pancreatis'in arka yüzü ile komşu olan yapılar... Aorta abdominalis, a. mesenterica superior, sol suprarenal bez, sol böbrek ve damarları
5. Dalağın visseral yüz komşulukları... Mide, sol böbrek, cauda pancreatis, flexura coli sinistra (diyafragmatik yüzü 9 - 11 kaburgalarla komşudur).
6. Dalak, hangi ligamentin üzerinde... Ligamentum phrenicocolicum

Bu kaynak Dr.Cevat ŞİMŞEK tarafından DrTUS üyelerine özel hazırlanmıştır!

Bu kaynak DrTUS.com sitesinden indirilmiştir.
İzinsiz çoğaltılamaz ya da başka bir sitede paylaşamaz!

7. Ductus pancreaticus major'un açıldığı yer... Pars descendens duodeni
8. Pancreas başı ile proc. uncinatus arasındaki tümörün bası yaptığı damar... A. mesenterica superior

KARACİĞER VE SAFRA YOLLARI

1. Area nuda, hangi ligamentin yaprakları arasında... Lig. coronarium
2. Ligamentum teres hepatis, hangi oluşumlar arasında... Lobus sinister ile lobus quadratus arasında
3. Karaciğeri karın ön duvarına bağlayan ligament... Ligamentum falciforme
4. Karaciğeri diyafragma'ya bağlayan ligament... Ligamentum coronarium
5. Vv. paraumbilicales ve lig. teres hepatis, hangi ligament içinde... Ligamentum falciforme
6. Karaciğer patolojilerinde, omuza vuran ağrıyı taşıyansinir... N. phrenicus

UROGENİTAL SİSTEM

ÜRİNER SİSTEM

1. Hilum renale'deki yapılar önden-arkaya doğru nasıl sıralanmakta.... V. renalis, A. renalis, Pelvis renalis
2. Bir böbrek lobu (lobus renalis)... 1 pyramis renalis ve etrafındaki korteks parçası
3. Bir böbrek lobçluğu (lobulus renalis)... 1 stria medullaris ve onun her iki tarafındaki korteks parçası
4. Böbrekleri saran yapılar içten dışa doğru.... Capsula fibrosa, capsula adiposa (perirenal yağ doku), fascia renalis, corpus adiposum pararenale, fascia transversalis
5. Böbrekleri saran yapılardan hangisi organı pozisyonunda tutar?.. Fascia renalis (Gerato fasyası)
6. Erkeklerde rectum, kadınlarda vagina ve cervix uteri ile komşu mesane bölümü... Fundus vesicae (excavatio rectovesicalis ve excavatio vesicouterina ile komşudur)
7. Mesane iç yüzünde görülen uvula vesicae'yi... Prostat bezinin median lobu oluşturur
8. Glandula bulbourethralis'lerin (Cowper bezleri)... Spongios uretra'nın proksimaline açılır.

Bu kaynak Dr.Cevat ŞİMŞEK tarafından DrTUS üyelerine özel hazırlanmıştır!

Bu kaynak DrTUS.com sitesinden indirilmiştir.
İzinsiz çoğaltılamaz ya da başka bir sitede paylaşamaz!

ERKEK GENİTAL

1. Ductus ejaculatorius'u meydana getiren kanallar... Ductus deferens + Vesicula seminalis
2. Ejakulat'ın en büyük bölümünü... Vesicula seminalis'in salgısı oluşturur.
3. Spermium'ların sentezlendiği yer... Tubuli seminiferi contorti
4. Spermium'ların son olgunluğuna ulaştığı ve kısmen depolandığı yer... Epididymis
5. Ductus ejaculatorius, nereye açılır... Prostatik uretra'daki colliculus seminalis'e yada utriculus prostaticus'a

KADIN GENİTAL

1. Uterus'u yerinde tutan en kuvvetli bağ... Lig. cardinale (lig.transversum colli, Mc Kernott bağı)
2. En çok görülen hymen tipi... Anuler himen (tek patolojik tipi imperfore himen)
3. Plexus hypogastricus inferior, hangi ligamentin içinde yer alır?... Ligamentum sacrouterinum
4. Ligamentum latum uteri içinde bulunan yapılar... a. v. uterina, a. v. ovarica, tuba uterina, lig. teres uteri, lig. ovarii proprium, ureter'in alt parçası, sinirler, lenf damarları mezonefrik artıklar
5. Fertilizasyon nerede olur?... Ampulla tubae uterina

NEUROANATOMI

GENEL BİLGİ

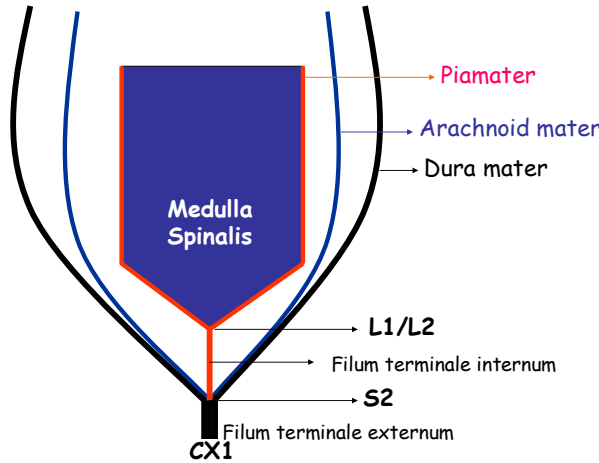
1. Sadece motor lif taşıyan cranial sinirler... IV, VI, XI ve XII
2. Sadece duyu lifi taşıyan cranial sinirler... I, II ve VIII
3. Genel visseral efferent (OTONOM) lif içeren kranyal sinirler... 3, 7, 9, 10 (parasempatik)
4. Lemniscus lateralis, hangi duyu ile ilgilidir?... İşitme
5. Lemniscus medialis, hangi duyu ile ilgilidir?... Şuurlu proprioception, iki nokta ve vibrasyon duyusunu Thalamus'un VPL nukleusuna taşıyan liflere verilen isimdir.

Bu kaynak Dr.Cevat ŞİMŞEK tarafından DrTUS üyelerine özel hazırlanmıştır!

Bu kaynak DrTUS.com sitesinden indirilmiştir.
İzinsiz çoğaltılamaz ya da başka bir sitede paylaşamaz!

MEDULLA SPINALIS

1. Intumescentia cervicalis, medulla spinalis'in hangi segmentlerindeki genişleme... C4 - T1 (aynı sayıdaki vertebraların karşısındadır)
2. Intumescentia lumbosacralis, medulla spinalis'in hangi segmentlerindeki genişleme... L1 - S3 (T9 - T12 vertebraların karşısındadır)
3. Conus medullaris, hangi vertebranın foramen vertebralesi içinde... L1
4. Hangi spinal sinirle ilgili dermatom alanı yoktur... C1
5. Ligamentum denticulatum, sona erdiği vertebra... L1
6. A. radicularis magna (Adamkiewicz arteri)'nin geldiği arter... Son a. intercostalis posterior'lardan yada üst a. lumbalis'lerden
7. Pia mater'in sonlandığı yer... L1-2
8. Arachnoid mater'in sonlandığı yer... S2
9. Dura mater'in sonlandığı yer... S2



10. Medulla spinalis dura mater'e bağlayan oluşum... Lig. denticulatum

AFFERENT - EFFERENT YOLLAR

1. Gövdeden gelen ağrı ve sıcaklık hissini taşıyan yol... Tr. spinothalamicus lateralis

Bu kaynak Dr.Cevat ŞİMŞEK tarafından DrTUS üyelerine özel hazırlanmıştır!

**Bu kaynak DrTUS.com sitesinden indirilmiştir.
İzinsiz çoğaltılamaz ya da başka bir sitede paylaşamaz!**

2. Medulla oblongata'da çaprazlaşan ve karşı tarafa geçerek medulla spinaliste devam eden yol... Tractus corticospinalis lateralis
3. Üst ekstremitenin derin duyunu ve vibrasyon duyunu taşıyan yol... Fasciculus cuneatus
4. Fasciculus cuneatus, kesitlerde hangi medulla spinalis segmentlerinde görülür... C1 - T6 arası segmentlerde (fasciculus gracilis tüm kesitlerde görülür)
5. Gövde ile ilgili propioseptif duyunun 2. nöronları... Bulbus'ta bulunan nuc. gracilis ve nuc. cuneatus'ta bulunur
6. Şuurlu propioseptif duyunun üçüncü nöronları... Thalamus
7. Bulbus'ta lokalize decussatio lemniscorum, hangi yolun çaprazının adıdır... Fasciculus gracilis ve fasciculus cuneatus
8. Gövde ile ilgili ağrı - ısı duyunun 2. nöronları... Medulla spinalis'te cornu posterius'ta lokalizedir
9. Gövdesinde bilateral ağrı-ısı v dokunma duyu kaybı olan bir hastada lezyon... Commissura alba anterior (medulla spinalis)
10. Bacaklarında hafif dokunma duyu kaybı olan bir hastada... Tractus spinothalamicus anterior'da zedelenme olduğu düşünülmelidir?
11. Yüzün propioseptif duyu ile ilgili çekirdek... Nucleus mesencephalicus nervi trigemini
12. Burun kanatlarından ağrı duyunu alan yapı... Nucleus spinalis nervi trigemini
13. Baş ve yüze ait hafif dokunma duyunun ikinci nöronları... Nucleus principalis nervi trigemini dedir.
14. Motor çekirdeği olan kranyal sinirlerin, üst motor nöronu olan yol... Tractus corticonuclearis
15. Tractus corticospinalis içinde seyreden yol... Tractus corticobulbaris (fibrae corticonucleares; genu capsula interna'dan geçen yoldur)
16. Supranuklear fasiyal sinir lezyonu... Kontralateral yüzün alt çeyrek kasları paralizik, kontralateral ağız köşesi düşer, kornea refleksi sağlam, hasta her iki tarafta alını kısıtlarabilir
- 17..Supranuklear hypoglossus felcinde... Sadece kontralateral m. genioglossus'ta fonksiyon kaybı olur.

BEYİN SAPI - CEREBELLUM

1. Nucleus ambiguus'un ilgili olduğu cranial sinirler... IX, X, XI
2. Çekirdekleri medulla spinalis'te lokalize olan tek cranial sinir... XI (pars spinalis)
3. Beyin sapını sulcus pontocruralis'ten terk eden cranial sinir... III
4. Beyin sapını sulcus bulbopontinus'tan terk eden cranial sinir...VI, VII, VIII
5. Beyin sapını sulcus retro-olivaris'ten terk eden cranial sinir... IX, X, XI (pars cranialis)
6. Çekirdekleri bulbopontin birleşmede olan cranial sinir...VIII

Bu kaynak Dr.Cevat ŞİMŞEK tarafından DrTUS üyelerine özel hazırlanmıştır!

**Bu kaynak DrTUS.com sitesinden indirilmiştir.
İzinsiz çoğaltılamaz ya da başka bir sitede paylaşamaz!**

7. Medulla oblongata'yı ön yüzünden terk eden kranyal sinir... XII
8. Tat duyusu ile ilgili beyin sapı çekirdeği... Nucleus tractus solitarius (tat duyusunun 2. nöronlarını içerir)
9. Nucleus ambiguus'un ilgili oluşu cranial sinirler... IX, X, XI (pars cranialis)
10. Kornea refleksi ile ilgili çekirdek... Nucleus principalis nervi trigemini
11. Pons'ta bulunan colliculus facialis'i oluşturan cranial sinirler... VI ve VII'nin motor lifleri
12. Noradrenalin üreten nöronların primer kaynağı olan locus caeruleus... Pons'ta bulunur
13. Pupilla ışık refleksi ile ilgili olan area pretectalis... Mesencephalon'dadır
14. Dopamin üreten nöronların kaynağı olan substantia nigra... Mesencephalon'dadır
15. Vermis cerebelli'nin serebellar hemisferlerde karşılığı olmayan parçası... Lingula
16. Vestibuler sistemle ilgili vermis cerebelli parçası... Nodus (hemisferdeki karşılığı flocculus)
17. Vestibuler sistemle ilgili serebellar çekirdek... Nucleus fastigii
18. Dördüncü ventrikülün çatısında lokalize serebellar çekirdek... Nucleus fastigii

VENTRİKÜLLER, BOS, ZARLAR, DURAL SİNÜSLER, SİSTERNALAR

1. Dördüncü ventrikül hangi yapılar arasında... Önde; pons ve bulbus, arkada; cerebellum
2. Hangisi dördüncü ventrikülün bağlantılarından değildir... Aqueductus mesencephali, canalis centralis, apertura mediana (Magendie) ve apertura lateralis (Luschka)
3. BOS üreten plexus choroideus'un bulunmadığı yerler... Lateral ventriküllerin cornu frontale (anterior) ve cornu occipitale (posterior)'sinde
4. Dördüncü ventrikülün sınırını yapan oluşumlar... Önde; pons ve bulbus'un arka yüzü, arkada; cerebellum, velum medullare superius ve inferius, yanlarda; pedunculus cerebellaris superior ve inferior
5. Tentorium cerebelli'nin arasında bulunduğu yapılar... Oksipital loblar ile beyincik hemisferleri
6. Tentorium cerebelli'nin arka kenarlarında seyreden dural sinüs... Sinus transversus
7. Tentorium cerebelli'nin ön uçlarının yaprakları arasında bulunan ganglion... Ganglion trigeminale (tentorium'un ön uçları, sfenoid kemiğe tutunur)

Bu kaynak Dr.Cevat ŞİMŞEK tarafından DrTUS üyelerine özel hazırlanmıştır!

**Bu kaynak DrTUS.com sitesinden indirilmiştir.
İzinsiz çoğaltılamaz ya da başka bir sitede paylaşamaz!**

8. BOS'un esas drene olduğu dural sinüs... Sinus sagittalis superior
9. Confluens sinuum'u oluşturan dural sinüs... Sinus sagittalis superior
10. Falx cerebri'nin alt kenarında seyreden sinus sagittalis inferior'un açıldığı sinüs... Sinus rectus (Galen veni de bu dural sinüse açılır)
11. Confluens sinuum'a açılan dural sinüs... Sinus occipitalis
12. Tek olan dural sinüs... Sinus sagittalis superior, sinus sagittalis inferior, sinus rectus ve sinus occipitalis
13. Sinus cavernosus'tan geçen cranial sinir... VI
14. Sinus cavernosus'a açılan dural sinüs... Sinus sphenoparietalis
15. Foramen jugulare'den geçip, v. jugularis interna'ya açılan sinüs... Sinus petrosus inferior
16. Epifiz bezi'nin içinde bulunduğu sisterna... Cisterna quadrigeminalis (superior); Galen veni ve a. cerebri posterior'ları da içerir
17. A. basilaris'in içinde bulunduğu sisterna... Cisterna pontis
18. A. cerebri media'nın içinde bulunduğu sisterna... Cisterna fossae lateralis cerebri

OTONOM SINİR SİSTEMİ

1. Presinaptik sempatik nöron uzantısının gittiği organ... Glandula suprarenalis
2. Presinaptik sempatik nöronları içeren nucleus intermediolateralis'in bulunduğu segmentler... T1 - L2 (Rexed'in lamina VII'de lokalize)
3. Medulla spinalis'ten bir taraf sempatik zincire birleşen kaç tane Ramus Communicans Albus vardır?.. 14 (T1-L2 dışındaki segmentlerde bulunmaz)
4. Bir taraf sempatik zincirden spinal sinirlere katılan kaç tane Ramus Communicans Griseus vardır?.. 31
5. Bir taraf sempatik zincirin servikal parçasında kaç tane paravertebral ganglion vardır?.. 3
6. İki taraf sempatik zinciri birleştiren ganglion... Ganglion impar
7. Ganglion cervicothoracicum'u oluşturan ganglionlar... C7, C8, T1
8. N. splanchnicus major, hangi paravertebral ganglionlardan sinaps yapmadan geçer?.. T5 - T9 (10)
9. Kalbin sempatik uyarısının çıktığı spinal segment... T1 - T5 (kafa içi yapılar da aynı, başlıca T1-T3; centrum ciliospinale=Budge)
10. Testis (ovarium)'lerin sempatik uyarısının geldiği spinal segmentler... T10 - T11 (ovarium da aynı)

Bu kaynak Dr.Cevat ŞİMŞEK tarafından DrTUS üyelerine özel hazırlanmıştır!

Bu kaynak DrTUS.com sitesinden indirilmiştir.

İzinsiz çoğaltılamaz ya da başka bir sitede paylaşamaz!

11. Parasempatik uyarısı vagus'la gelmeyen organlar... Colon descendens, colon sigmoideum, rectum, canalis analis, pelvik organlar

12. Hangisi parasempatik sisteme ait bir sinirdir?

- Splanchnik sözcüğü içeren sinirlerden bir tek **nn. splanchnici pelvici parasempatik**'tir. Splanchnik sözcüğü içeren diğer sinirler, n. caroticus internus ve n. petrosus profundus sempatik sisteme aittir.
- Parasempatik sisteme ait olanlar; n. tympanicus, n. petrosus major, n. petrosus minor, nn. ciliares breves ve chorda tympani'dir.
- N. canalis pterygoidei (Vidian siniri) hem sempatik hem de parasempatik lif içerir (miks sinirdir) Sempatikler postsinaptik, parasempatikler presinaptiktir.
- N. caroticus internus ve n. petrosus profundus'da postsinaptik sempatik lifler, splanchnik sinirlerde ise presinaptik (sempatik yada parasempatik) lifler bulunur.
- Chorda tympani, n. tympanicus, n. petrosus major ve n. petrosus minor'da presinaptik parasempatik lifler, nn. ciliares breves'lerde postsinaptik parasempatik lifler bulunur.

CRANIAL SINIRLER

1. Reseptör olarak nöron kullanan tek duyu... Koku (ek olarak; merkeze iki nöronla taşınan duyu, thalamus'a uğramayan tek duyu, en yavaş taşınan duyu)

2. N. opticus'u retina'da bulunan hangi hücrelerin uzantıları yapar?.. Ganglion hücreleri

3. Miyelin kılıfını Schwann hücrelerinin yapmadığı periferik sinir... N. opticus (oligodendrosit'ler yapar)

4. Sol sirkumferensiyel (dairese) körlük olan hastada lezyon... Sol canalis opticus'tadır (sol optik siniri kuşatan bir lezyon)

5. Sol santral skotom olan bir hastada lezyon... Sol optik sinir içindedir (makuler lifler tutulmuş)

6. Sağ superior homonimos kuvadrantik anopsia olan bir hastada lezyon... Sol radiatio optica'nın temporal lobdan geçen liflerindedir (yada vizüel korteksin alt dudağı)

7. Makuler görmelerin sağlam kaldığı sağ homonimos hemianopsia'da lezyon... Sol a. cerebri posterior'dadır

8. Sol homonimos makuler defekt olan bir hastada lezyon... Sağ polus occipitalis'tedir

9. Optik sinir lezyonu olan bir hastada ışık refleksi... Lezyonlu gözde direk, kontralateral gözde indirek refleks alınmaz (yada kontralateral gözde direk, lezyonlu gözde indirek refleks alınır)

10. Okulomotor sinir lezyonu olan bir hastada ışık refleksi... Lezyonlu gözde direk ve indirek refleks alınmaz (yada sağlam gözde hem direk hem de indirek refleks alınır)

11. Hangisinin lezyonunda pupilla ışık refleksi sağlam kalır... CGL, radiatio optica ve vizüel korteks

12. Akomodasyon cevabının ışık refleksinden farkı... Akomodasyon cevabında uyarının vizüel kortekse gitmesi

13. Beyin sapını arka yüzünden terk eden kranyal sinir... N. trochlearis

Bu kaynak Dr.Cevat ŞİMŞEK tarafından DrTUS üyelerine özel hazırlanmıştır!

Bu kaynak DrTUS.com sitesinden indirilmiştir.
İzinsiz çoğaltılamaz ya da başka bir sitede paylaşamaz!

14. Hangi kranyal sinirin çekirdek lezyonları kontralateral olur...N. trochlearis
15. Hangi kranyal sinirin lezyonlarında hastalar merdiven inemez... N. trochlearis
16. Subarachnoidal en uzun seyir gösteren kranyal sinir... N. abducens
17. A. carotis interna ile birlikte sinus cavernosus'un içinden geçen sinir... N. abducens
18. Hangi kranyal sinirin lezyonunda horizontal diplopi olur... N. abducens
19. N. trigeminus ile uyarılan kaslar... Çiğneme kasları, m. mylohyoideus, m. digastricus'un venter anterior'u, m. tensor tympani ve m. tensor veli palatini
20. N. trigeminus lezyonunda... Ağız açıldığında çene lezyon tarafına kayar (ek olarak kornea ve aksırma refleksi kaybolur)
21. N. facialis'in ganglion geniculi'den çıkan dalı... N. petrosus major
22. N. facialis tarafından uyarılan kas... M. digastricus'un arka karnı, m. stylohyoideus, m. stapedius ve mimik kaslar
23. Gang. geniculi'den sonraki lezyonda, fasiyal sinirin hangi fonksiyonu sağlam kalır... Glandula lacrimalis sekresyon yapar
24. Kornea refleksinin afferent nöronları nerede lokalizedir... Ganglion trigeminale
25. Kornea refleksinin efferent nöronları nerede lokalizedir... Nuc. nervi facialis (pons)
26. Kornea refleksi ile ilgili beyin sapı çekirdeği... Nuc. principalis nervi trigemini
27. Hangi kranyal sinirin çekirdekleri bulboPontin birleşmede lokalizedir.. VIII
28. Hangi kranyal sinirin ganglionlarında bipolar nöronlar vardır... VIII
29. Ganglion vestibulare nerede lokalizedir... Meatus acusticus internus
30. Beyin sapında toplam kaç tane vestibuler çekirdek vardır... 8
31. Ganglion spirale cochleae (Corti ganglionu) nerede lokalizedir... Canalis spiralis modioli
32. İşitme yolları ile ilgili olan oluşumlar... Nuc. olivaris superior, corpus trapezoideum, lemniscus lateralis, colliculus inferior, brachium colliculi inferioris, corpus geniculatum mediale, gyri temporales transversı = Heschl girusları; 41,42 Brodmann alanları
33. Her iki kulağında eşit derecede kısmi işitme kaybı olan bir hastada lezyon... Corpus trapezoideum'dadır
34. Karşı kulağında daha fazla, her iki kulağında kısmi işitme kaybı olan bir hastada lezyon... Lemniscus lateralis'tedir
35. Orta kulak boşluğu ve tonsilla palatina'nın duyusunu taşıyan sinir... N. glossopharyngeus (n. tympanicus); tonsillitte kulakta ağrı olmasının nedenidir
36. N. glossopharyngeus, hangi kasın motor siniridir... M. stylopharyngeus
37. N. vagus'un lezyonlarında bozulan refleks... Palatal (uvular) refleks ve gag (faringeal) refleks (bu reflekslerin afferent yolu IX, efferent yolu X)

Bu kaynak Dr.Cevat ŞİMŞEK tarafından DrTUS üyelerine özel hazırlanmıştır!

Bu kaynak DrTUS.com sitesinden indirilmiştir.
İzinsiz çoğaltılamaz ya da başka bir sitede paylaşamaz!

38. N. vagus lezyonunda... Uvula sağlam tarafa (lezyonun karşı tarafına) deviye olur (n. glossopharyngeus lezyonunda da aynı durum görülür)
39. N. accessorius'un kranyal parçası ile ilgili nöronların bulunduğu çekirdek... Nuc ambiguus (IX ve X'un da motor nöronları bu çekirdektedir)
40. N. accessorius'un spinal parçasının nöronları nerede lokalizedir... Medulla spinalis (ilk 5 servikal segmentlerde)
41. Foramen magnum'dan ve foramen jugulare'den geçen kranyal sinir... N. accessorius
42. N. accessorius'un kranyal parçası hangi sinire katılır... N. vagus
43. N. hypoglossus, hangi dil kasını innerve etmez... M. palatoglossus

KULAK

1. Orta kulak boşluğunun alt duvarı ile komşu olan... V. jugularis internadır
2. Orta kulak boşluğunun iç duvarında bulunanlar... Fenestra vestibuli (stapes tabanı oturur), fenestra cochleae, promontorium (cochlea'nın birinci kıvrımının kabarıntısı), prominencia canalis nervi facialis)
3. Orta kulak boşluğunun infeksiyonları, antrum mastoideum'a ve mastoid hava hücrelerine hangi duvarından geçerek yayılır... Arka duvar
4. M. stapedius, orta kulak boşluğunun hangi duvarı üzerindedir... Arka duvar (paries mastoideus); bu duvarda bulunan eminentia pyramidalis'te
5. Chorda tympani, orta kulak boşluğuna hangi duvarından girer... Arka duvar (paries mastoideus)
6. M. tensor tympani, orta kulak boşluğunun hangi duvarı üzerindedir... Ön duvar (paries caroticus); a. carotis interna da bu duvarla komşu
7. Membrana tympanica'ya tutunan kemik... Manubrium mallei
8. Politzer üçgeni, kulak zarının hangi kadranında görülür... Ön-alt kadran
9. Membrana tympanica'nın duyusunu taşıyan sinirler... V, VII, IX ve X
10. Ductus cochlearis, hangi yapılar arasındadır... Lamina basilaris (membrana spiralis) ile membrana vestibularis arasında
11. Corti organı hangisinin üzerinde oturur... Lamina basilaris (membrana spiralis)
12. Ductus semicirculares'ler hangisine açılır... Utriculus
13. Ductus cochlearis ile sacculus'u hangisi irtibatlar... Ductus reuniens

Bu kaynak Dr.Cevat ŞİMŞEK tarafından DrTUS üyelerine özel hazırlanmıştır!

Bu kaynak DrTUS.com sitesinden indirilmiştir.
İzinsiz çoğaltılamaz ya da başka bir sitede paylaşamaz!

ORBİTA VE BULBUS OCULI

1. Anulus tendineus communis (Zinn halkası)'ten başlamayan kas... Oblik kaslar ve m. levator palpebrae superioris
(rektus'lar başlar)
2. Glandula lacrimalis'in iki parçası arasından hangi kasın tendonu geçer... M. levator palpebrae superioris (n. oculomotorius ile uyarılır)
3. Gözü yukarı-dışa baktıran kas... M. obliquus inferior
4. Schlemm kanalı nerede lokalizedir... Sclera'nın iç duvarında (sinus venosus sclerae)
5. Göze gelen şiddetli ışığı hangisi absorbe eder... Choroidea
6. Humor aquosus üreten processus ciliaris'ler nerede lokalizedir... Corpus ciliare (m. ciliaris de burada lokalize)
7. Camera anterior bulbi oculi, hangi yapılar arasındadır... Cornea, iris, lens (posterior kamera; iris, lens, corpus ciliare arasında)
8. Humor aquosus tarafından beslenen bulbus oculi bölümü... Cornea ve lens
9. Schlemm kanalı nereye açılır... Vv. ciliares anteriores

PLEKSUSLAR

1. Plexus cervicalis'in deri dalı...N. occipitalis minor, n. auriculotemporalis, n. transversus colli, nn. supraclaviculares
2. Ansa cervicalis'i oluşturan spinal sinirler... C1,2,3
3. Ansa cervicalis'le ilgili kranyal sinir... XII
4. Ansa cervicalis'in uyarılmadığı hiyoid altı kas... M. thyrohyoideus
5. Plexus brachialis'te köklerden çıkan sinir... N. thoracicus longus ve n. dorsalis scapulae
6. Plexus brachialis'in truncus superior'undan çıkan sinir... N. suprascapularis
7. Plexus brachialis'in fasciculus lateralis'inden çıkan sinir... N. musculocutaneus
8. Plexus brachialis'ten direk çıkan deri siniri... N. cutaneus brachii medialis ve n. cutaneus antebrachii medialis
9. MI'da kolun iç yüzüne ağrı vurmasının nedeni olan sinir... N. intercostobrachialis (T2 interkostal sinirin dalı)'in n. cutaneus brachii medialis ile bağlantısı
10. Plexus brachialis'in fasciculus medialis'inden çıkan sinir... N. ulnaris
11. Maymun eli (vaftiz eli) hangi sinirin felcinde olur... N. medianus
12. Plexus brachialis'in fasciculus posterior'undan çıkan sinirler...N. subscapularis, n. thoracodorsalis, n. axillaris, n. radialis

Bu kaynak Dr.Cevat ŞİMŞEK tarafından DrTUS üyelerine özel hazırlanmıştır!

**Bu kaynak DrTUS.com sitesinden indirilmiştir.
İzinsiz çoğaltılamaz ya da başka bir sitede paylaşamaz!**

13. Plexus brachialis'te tüm segmentlerden lif içeren sinir... N. radialis
14. N. saphenus, hangi sinirin dalıdır... N. femoralis
15. Hangi sinirin lezyonlarında uyluğun adduksiyon hareketi bozulur... N. obturatorius
16. Plexus sacralis hangi kasın üzerinde oturur... M. piriformis
17. Lumbal ve sakral pleksusun yapısına katılan sinir... L4
18. Truncus lumbosacralis'i hangi spinal sinirlerin ön dalları oluşturur... L4 ve L5
19. N. suralis'i hangi sinirlerin dalları oluşturur... N. tibialis, N. fibularis (peroneus) communis
20. N. ischiadicus felcinde, bacağı fleksiyon yaptıran kas... M. sartorius (n. femoralis) ve m. gracilis (n. obturatorius)
21. Hangi sinirin felcinde "düşük ayak" olur... N. ischiadicus (yer çekimi etkisi ile) ve n. fibularis communis (n. tibialis ile uyarılan bacak arkası kasların etkisi ile)
22. Hangi sinirin felcinde ayağın ekstensiyon ve eversiyon hareketi bozulur... N. fibularis (peroneus) communis
23. Hangi sinirin felcinde ayak ekstensiyonda ve eversiyonda kalır... N. tibialis
24. Hangi sinirin felcinde ayağın eversiyon hareketi bozulur... N. fibularis superficialis
25. Hangi sinirin felcinde ayak ekstensiyon yapamaz... N. fibularis profundus
26. Uriner ve fekal inkontinens, hangi sinirin felcinde olur... N. pudendus
27. Kolun dış yüzünün üst bölümünden duyu taşıyan sinir hangisi?
N. cutaneus brachii lateralis superior (n. axillaris'in dalı)
28. Kolun dış yüzünün alt bölümünden duyu taşıyan sinir... N. cutaneus brachii lateralis inferior (n. radialis'in dalı)
29. Kolun iç yüzünden duyu taşıyan sinir... N. intercostobrachialis ve n. cutaneus brachii medialis
30. İlk 3.5 parmağın orta ve distal falanklarının dorsal yüzlerini örten derinin ve tırnak yataklarının duyusunu taşıyan sinir... N. medianus
31. Fossa poplitea'nın çatısını örten derinin duyusunu taşıyan sinir... N. cutaneus femoris posterior
32. Diz ekleminin hemen yukarısında, uyluğun iç yüzünün deri duyusunu taşıyan sinir...N. obturatorius
33. Ayak başparmağı ile ikinci parmağı arasında kalan derinin duyusunu... N. fibularis (peroneus) profundus taşır.
34. Bacağın distalinin ön yüzü, ayak sırtı ve parmak sırtlarını örten derinin duyusunu... N. fibularis superficialis
35. Topuğu örten derinin duyusunu taşıyan sinir... N. tibialis
36. Kulak memesi ve angulus mandibulae'yi örten derinin duyusunu... N. auricularis magnus (plexus cervicalis'in dalı)

Bu kaynak DrTUS.com sitesinden indirilmiştir.
İzinsiz çoğaltılamaz ya da başka bir sitede paylaşamaz!

Bu kaynak Dr.Cevat ŞİMŞEK tarafından DrTUS üyelerine özel hazırlanmıştır!