

TUS Nisan 2006 Temel Bilimler Soruları

- Fossa cranii media ile fossa infratemporalis'i birleştiren ve içerisinde nervus mandibularis'in geçtiği oluşum aşağıdakilerden hangisidir?**
 - A) Foramen ovale**
 - B) Fissura orbitalis superior
 - C) Foramen spinosum
 - D) Foramen jugulare
 - E) Foramen rotundum
 - Vertebra arkuslarını birleştiren bağ aşağıdakilerden hangisidir?**
 - A) Ligamentum interspinalia
 - B) Ligamentum intertransversaria
 - C) Ligamentum flavum**
 - D) Ligamentum longitudinale anterius
 - E) Ligamentum nuchae
 - Trafik kazası sonucu oluşan pelvis kırığında canalis pudendalis'te bulunan sinirler zedelenmişse hangi bölgede duyu kaybı gözlenir?**
 - A) Regio glutea superior
 - B) Regio poplitea
 - C) Regio pudenda**
 - D) Regio inguinalis
 - E) Regio paraumbilicalis
 - Femoral fıtıkta, fıtık kesesinin boynu tuberculum pubicum'un hangi tarafında palpe edilebilir?**
 - A) Superomedial'inde
 - B) İnferolateral'inde**
 - C) Superolateral'inde
 - D) İnferomedial'inde
 - E) Posteromedial'inde
 - Uyluğun adduktor kaslarından hangisinin hem articulatio genus hem de articulatio coxae üzerinde etkisi vardır?**
 - A) Musculus adductor longus
 - B) Musculus adductor brevis
 - C) Musculus pectineus
 - D) Musculus adductor magnus
 - E) Musculus gracilis**
 - Ostium atrioventriculare sinistrum'un göğüs ön duvarındaki iz düşümü aşağıdakilerden hangisindedir?**
 - A) Sol dördüncü kıkırdak kaburganın sternumla birleştiği yerde**
 - B) Sol üçüncü kıkırdak kaburganın sternuma tutunduğu yerde
 - C) Üçüncü intercostal aralıklar hizasında ve sternumun arkasında
 - D) Solda beşinci intercostal aralıkta, orta çizginin 8-10 cm dışında
 - E) Sol ikinci kıkırdak kaburganın sternumla birleştiği yerde

Bu soruyu "sol 5.interkostal aralıkta sternumun 8-10 cm dışında" şeklinde açıklayanların olması üzerine; soruda dinleme odağı değil **kapağın göğüs ön duvarındaki iz düşümü** sorulmuştur. Doğru cevap "**Sol dördüncü kıkırdak kaburganın sternumla birleştiği yerde**" şeklinde olacaktır.

Referans: Grays Anatomi 39. baskı sayfa 1003, Kaplan Arıncı Anatomi Cilt 2 sayfa 12.
 - İlk iki interkostal aralıkta dağılan arteria intercostalis suprema aşağıdaki damarlardan hangisinin dalıdır?**
 - A) Aorta
 - B) Arteria axillaris
 - C) Truncus costocervicalis**
 - D) Arteria subscapularis
 - E) Arteria profunda brachii
 - Aşağıdaki damarlardan hangisi pars horizontalis duodeni'nin ön yüzünü çaprazlayarak geçer?**
 - A) Arteria mesenterica inferior
 - B) Truncus coeliacus
 - C) Arteria lienalis
 - D) Vena mesenterica superior**
 - E) Arteria hepatica propria
 - El bileğinde bulunan nervus medianus'u zedelenen bir hastada aşağıdaki bulgulardan hangisi gözlenir?**
 - A) Düşük el
 - B) Pençe el
 - C) Başparmakta oppozisyon kaybı**
 - D) Başparmakta adduksiyon kaybı
 - E) Hipotenar kaslarda atrofi
- Referans:** TUSDATA K.Stajlar Dahili Ders Notu Fasikül: 1 Sayfa: 48
- Ganglion oticum'a gelen parasempatik preganglioner liflerin nöron gövdeleri hangi çekirdekte bulunur?**
 - A) Nucleus tractus solitarii
 - B) Nucleus salivatorius inferior**
 - C) Nucleus dorsalis nervi vagi

- D) Nucleus ambiguus
E) Nucleus accessorius nervi oculomotorii

11. Aşağıdakilerden hangisi epitel dokusunun apikal yüzeyinde bulunmaz?

- A) Sterosilia
B) Fırçamsı kenar
C) Mikrovillus
D) Kinosilya
E) **Desmozom**

Referans: TUSDATA Fizyo-Histo Ders Notu Sayfa : 132-133

Referans: Lippincott Histoloji 4.Baskı Sayfa: 100

Referans: Histology and Cell Biology Mozbi Sayfa: 8, 17

12. Prenatal yaşamda çekirdekli eritrosit ilk önce aşağıdakilerden hangisinde gelişir?

- A) **Vitellus kesesi**
B) Karaciğer
C) Dalak
D) Timus
E) Kemik iliği

Referans: TUSDATA Fizyo-Histo Ders Notu Sayfa : 171

Referans: Moore İnsan Embriyolojisi 6.Baskı Sayfa: 75

Referans: TUSDATA Pediatri Ders Notu 3. Fasikül Sayfa: 3

13. İncebarsak Lieberkuhn bezleri bazalinde yerleşmiş bol miktarda lizozom içeren, fagositoz yapabilen hücre aşağıdakilerden hangisidir?

- A) Parietal hücre
B) Esas hücre
C) Goblet
D) **Paneth hücresi**
E) Enteroendokrin hücre

Referans: TUSDATA Fizyo-Histo Ders Notu Sayfa : 152

Referans: Lippincott Histoloji 4.Baskı Sayfa: 496

Referans: Histology and Cell Biology Mozbi Sayfa: 434

14. Aşağıdakilerden hangisi sertoli hücre görevlerinden biri değildir?

- A) Anti-Mullerian hormon yapımı
B) Fagositoz
C) **Testesteron salgılanması**
D) Spermatojenik hücrelere destek
E) Androjen-bağlayıcı protein salgılanması

Referans: TUSDATA Fizyo-Histo Ders Notu Sayfa : 157, 161

Referans: Lippincott Histoloji 4.Baskı Sayfa: 684

Referans: Histology and Cell Biology Mozbi Sayfa: 533

15. Deride Epidermis yapısında aşağıdakilerden hangisi bulunmaz?

- A) Stratum Lucidum
B) Stratum Spinosum
C) Stratum Corneum
D) **Stratum Retikularis**
E) Stratum Basale

Referans: TUSDATA Fizyo-Histo Ders Notu Sayfa : 164

Referans: Lippincott Histoloji 4.Baskı Sayfa: 401-402

Referans: Histology and Cell Biology Mozbi Sayfa: 299

Referans: TUSDATA K.Stajlar Dahili Ders Notu Fasikül: 2 Sayfa: 5-6-7

16. Aşağıdakilerden hangisi adrenerjik sinaps iletiminde rol oynamaz?

- A) Noradrenalin
B) Mono-amino-oksidad
C) Adrenerjik reseptör
D) Katekol-O-Metil-Transferaz
E) **Muskarinik reseptör**

Referans: TUSDATA Fizyo-Histo Ders Notu Sayfa : 14-15

Referans: Textbook of Medical Physiology 11.Baskı Sayfa: 752-753

17. Aşağıdakilerden hangisi sol aks deviasyonuna neden olur?

- A) Triküspit stenozu
B) Mitral stenozu
C) **Aort kapak stenozu**
D) Pulmoner kapak stenozu

E) Atrial septal defekt

Referans: TUSDATA Fizyo-Histo Ders Notu Sayfa : 34-35

Referans: Textbook of Medical Physiology 11.Baskı Sayfa: 272

Referans: TUSDATA Pediatri Ders Notu 2. Fasikül Sayfa: 65

18. **Aldesteron böbrekten aşağıdakilerden hangisinin tubüler sekresyonunu artırır?**

- A) Sodyum
- B) Potasyum**
- C) Kalsiyum
- D) Su
- E) Bikarbonat

Referans: TUSDATA Fizyo-Histo Ders Notu Sayfa : 73, 78, 93

Referans: Textbook of Medical Physiology 11.Baskı Sayfa: 548

Referans: TUSDATA Pediatri Ders Notu 6. Fasikül Sayfa: 104

19. **Aşağıdakilerden hangisi safra kesesi kasılmasına neden olur?**

- A) Sekretin
- B) Motilin
- C) Enterogastron
- D) VIP
- E) Kolesistokinin**

Referans: TUSDATA Fizyo-Histo Ders Notu Sayfa : 62, 158

Referans: Textbook of Medical Physiology 11.Baskı Sayfa: 803

20. **Aşağıdakilerden hangisinde silier kaslar en fazla çalışmak zorunda kalır?**

- A) Miyopi
- B) Hiperlopi
- C) Hipermetropi**
- D) Astigmatizm
- E) Katarakt

Referans: TUSDATA Fizyo-Histo Ders Notu Sayfa : 11

Referans: Textbook of Medical Physiology 11.Baskı Sayfa: 619

21. **Mukopolisakkaridlerde aşağıdaki heteropolisakkaridlerden hangisinin yıkım bozukluğu görülmez?**

- A) Hiyalüronat**
- B) Keratan sülfat
- C) Dermatan sülfat
- D) Heparan sülfat
- E) Kondroitin sülfat

Referans: Harper Biyokimya 25.Baskı Sayfa: 705 Tablo: 57.7

Referans: TUSDATA Pediatri Ders Notu 4. Fasikül Sayfa: 30

22. **Statinler, aşağıdaki enzimlerden hangisini inhibe ederek kolesterol sentezini azaltır?**

- A) HMG-KoA sentaz
- B) HMG-KoA liyaz
- C) HMG-KoA redüktaz**
- D) Tiyolaz
- E) β - hidroksibütirat dehidrogenaz

Referans: TUSDATA Biyokimya Ders Notu Fasikül: 3 Sayfa: 46-47

Referans: TUSDATA Fizyo-Histo Ders Notu Sayfa: 42

23. **Kolerada, ince bağırsaktan izotonik sıvı sekresyonunun artmasının biyokimyasal nedeni aşağıdakilerden hangisidir?**

- A) Adenilat siklazın inhibisyonu
- B) Protein kinaz C nin aktivasyonu
- C) Guanilat siklazın aktivasyonu
- D) Hücre içi cAMP artışı**
- E) Diaçilgliserolün artışı

Referans: TUSDATA Biyokimya Ders Notu Fasikül: 1 Sayfa: 29

Referans: TUSDATA Mikrobiyoloji Ders Notu Fasikül: 1 Sayfa : 70

24. **Serum kalsiyum düzeyi 5 mEq/L olan bir kişide, kalsiyum düzeyi kaç mg/dL'dir? (Kalsiyumun atom ağırlığı=40)**

- A) 8
- B) 10**
- C) 12
- D) 15
- E) 20

25. **Sağlıklı kişilerde ve normal koşullarda, aşağıdaki vücut sıvılarından hangisinin hacmi en fazladır?**

- A) Plazma

- B) İdrar
- C) Gastrointestinal salgılar
- D) Hücreler arası sıvı
- E) **Hücre içi sıvı**

Referans: TUSDATA Biyokimya Ders Notu Fasikül: 1 Sayfa: 5

Referans: TUSDATA Fizyo-Histo Ders Notu Sayfa: 9

26. Sağlıklı kişilerde kan şekerini normal değerlerde tutulmasında görev alan doku ve bu görevle ilgili enzimler aşağıdakilerden hangisinde birlikte verilmiştir?

- | Doku | Enzimler |
|--------------|-------------------------------|
| A) Karaciğer | Glukokinaz, Glukoz 6-fosfataz |
| B) Pankreas | Glukokinaz, Glukoz 6-fosfataz |
| C) Karaciğer | Hekzokinaz, Glukokinaz |
| D) Karaciğer | Fosfofruktokinaz, Hekzokinaz |
| E) Pankreas | Hekzokinaz, Glukoz 6-fosfataz |

Referans: TUSDATA Biyokimya Ders Notu Fasikül: 1 Sayfa: 39-40

27. Aşağıdaki lipoproteinlerden hangisi reseptör aracılı endositozla periferel dokulara alınır?

- A) VLDL
- B) **LDL**
- C) HDL
- D) Şilomikron
- E) IDL

Referans: TUSDATA Biyokimya Ders Notu Fasikül: 3 Sayfa: 53-54

28. 2,3-disfosfogliseratın hemoglobine bağlanırken iyonik bağ oluşturduğu aminoasitler aşağıdakilerin hangisinde birlikte verilmiştir?

- A) Sistein, metionin
- B) Lösin, izolösin
- C) Alanin, glutamin
- D) **Lizin, histidin**
- E) Tirozin, triptofan

Referans: TUSDATA Biyokimya Ders Notu Fasikül: 1 Sayfa: 41

Referans: TUSDATA Biyokimya Ders Notu Fasikül: 2 Sayfa: 28

29. Aşağıdakilerin hangisinde , immünoglobünler normal serumdaki derişimi en düşük olandan en yüksek olana doğru sıralanmıştır?

- A) IgG, IgA, IgM, IgE, IgD
- B) IgA, IgE, IgM, IgD, IgG
- C) IgA, IgG, IgD, IgE, IgM
- D) IgE, IgM, IgA, IgD, IgG
- E) **IgE, IgD, IgM, IgA, IgG**

Referans: TUSDATA Biyokimya Ders Notu Fasikül: 2 Sayfa: 32-33

Referans: TUSDATA Mikrobiyoloji Ders Notu Fasikül: 3 Sayfa : 63

30. Bipolar bozukluk tedavisinde kullanılan lityumun etki mekanizması aşağıdakilerden hangisidir?

- A) Protein kinaz A'nın inhibe edilmesi
- B) Protein kinaz C'nin inhibe edilmesi
- C) Kalsiyum kanallarının inhibe edilmesi
- D) Potasyum kanallarının aktive edilmesi
- E) **İnozitol trifosfat döngüsünün inhibe edilmesi**

Referans: Goodman-Gilman 11.Baskı Sayfa: 486

31. Aşağıdakilerden hangisi tümör belirleyici olarak yararlanılan proteinlerden biri değildir?

- A) Prostat-spesifik antijen
- B) Kalsitonin
- C) **Melatonin**
- D) α -fetoprotein
- E) İnsan koryonik gonadotropin hormon

Referans: TUSDATA Biyokimya Özet Notu Sayfa: 133 Tablo

32. I . Kolekalsiferol → 25- hidroksikolekalsiferol
II. 25 -hidrokolekalsiferol → 1,25- dihidroksikolekalsiferol
III. 7- dehidrokolesteroll → kolekalsiferol
IV.25-hidroksikolekalsiferol → 24,25- dihidroksiikolekalsiferol

Vitamin D sentezi ile ilgili yukarıdaki tepkimelerden hangileri böbrekte gerçekleşir?

- A) Yalnız I
- B) I,II
- C) I,II

- D) II, IV
E) III,IV

Referans: TUSDATA Biyokimya Ders Notu Fasikül: 4 Sayfa: 19

Referans: TUSDATA Fizyo-Histo Ders Notu Sayfa : 138

Referans: TUSDATA Pediatri Ders Notu 4. Fasikül Sayfa: 53

33. Aşağıdaki tepkimelerden hangisini katalizleyen enzimin sentezi kortizol tarafından indüklenir?

- A) Fenilalanin → Tirozin
B) Tirozin → Dopa
C) Dopa → Dopamin
D) Dopamin → Noradrenalin
E) Noradrenalin → Adrenalin

Referans: TUSDATA Biyokimya Ders Notu Fasikül: 3 Sayfa: 22

Referans: TUSDATA Fizyo-Histo Ders Notu Sayfa : 95

34. Barbitüratlar elektron transport zincirini hangi aşamada inhibe ederler?

- A) Kompleks I → II
B) Kompleks II → III
C) Kompleks III → IV
D) Kompleks IV → O₂
E) ATP sentaz

Referans: TUSDATA Biyokimya Ders Notu Fasikül: 1 Sayfa: 20-21

35. Aşağıdaki bileşiklerden hangisini katabolizması lizozomal enzimlerle katalizlenir?

- A) Triaçilgliseridler
B) Fosfoliseridler
C) Sfingolipidler
D) Steroidler
E) Yağ asitleri

Referans: TUSDATA Biyokimya Ders Notu Fasikül: 1 Sayfa: 8

Referans: TUSDATA Biyokimya Ders Notu Fasikül: 3 Sayfa: 43

Referans: TUSDATA Pediatri Ders Notu 4. Fasikül Sayfa: 34

36. Aşağıdaki hastalıkların hangisinde fosforibozilpirofosfat (PRPP) sentetaz enzim bozukluğu vardır?

- A) Gut
B) Lesch-Nyhan sendromu
C) von Gierke hastalığı
D) Ürolitiazis
E) Ksantinüri

Referans: TUSDATA Biyokimya Ders Notu Fasikül: 4 Sayfa: 81

37. RNA polimerazın çalışması için aşağıdakilerden hangisi gerekli değildir?

- A) DNA kalıbı
B) Primerler
C) Transkripsiyon faktörleri
D) Ribonükleozid trifosfatlar
E) Metal iyonları

Referans: TUSDATA Biyokimya Ders Notu Fasikül: 4 Sayfa: 101

38. Bir proteinde aşağıdaki mutasyon türlerinden hangisi gerçekleşirse, proteinin izoelektrik pH sında (pI) ve elektroforezdeki hareketliliğinde farklılık gözlenir?

- A) Lizin → Arjinin
B) Valin → Alanin
C) Fenilalanin → Triptofan
D) Glutamin → Asparajin
E) Glutamat → Lizin

Referans: TUSDATA Biyokimya Ders Notu Fasikül: 2 Sayfa: 30

39. DNA çift sarmalında, helikazın gevşetici etkisiyle bükülme noktalarını kesip tekrar birleştirerek düzelten enzim aşağıdakilerden hangisidir?

- A) DNA polimeraz
B) DNA primaz
C) DNA ligaz
D) Topoizomeraz
E) DNA bağımlı RNA polimeraz

Referans: TUSDATA Biyokimya Ders Notu Fasikül: 4 Sayfa: 57

40. Aşağıdakilerden hangisi adipoz dokuda lipolizi inhibe eder?

- A) Riboflavin

- B) Pantotenik asid
- C) Nikotinik asid**
- D) Folik asid
- E) Vitamin E

Referans: TUSDATA Biyokimya Ders Notu Fasikül: 4 Sayfa: 6

41. Aşağıdaki kimyasallardan hangisi sporisidal etkiye ve yüksek düzey dezenfektan özelliğe sahiptir?

- A) Gluteraldehit**
- B) Alkol
- C) Fenol
- D) Kuarterner amonyum
- E) Biguanid

Referans: TUSDATA Mikrobiyoloji Ders Notu Fasikül: 1 Sayfa : 41

Referans: Lange Mikrobiyoloji 8.Baskı Sayfa: 104-105

42. Aşağıdaki hangisi streptokok türleri tarafından üretilen enzimlerden biri değildir?

- A) Fibrinolizin
- B) Katalaz**
- C) Hiyalüronidaz
- D) Difosfopiridin nükleatidaz
- E) Hemolizin

Referans: TUSDATA Mikrobiyoloji Ders Notu Fasikül: 1 Sayfa : 46

Referans: Lange Mikrobiyoloji 8.Baskı Sayfa: 117

43. Yenidoğanda sepsise ve bağışıklık sistemi baskılanmış hastalarda menenjit tablosuna neden olan gram pozitif sporsuz fakültatif anaerob bakterilerdir?

- A) Bacillus anthracis
- B) Listeria monocytogenes**
- C) Erysipelothrix rhusipathia
- D) Corynebacterium urealyticum
- E) Rhodococcus equi

Referans: TUSDATA Mikrobiyoloji Ders Notu Fasikül: 1 Sayfa : 62

Referans: Lange Mikrobiyoloji 8.Baskı Sayfa: 140

Referans: TUSDATA K.Stajlar Dahili Ders Notu Fasikül: 1 Sayfa: 43

Referans: TUSDATA K.Stajlar Dahili Ders Notu Fasikül: 1 Sayfa: 66

Referans: TUSDATA Pediatri Ders Notu 1. Fasikül Sayfa: 70

44. Beyin apsesi gelişen bir hastanın öyküsünden, yakınmalarının başlamasından bir ay önce diş çektirdiği öğreniliyor.

Bu klinik tabloya aşağıdaki mikroorganizmalardan hangisinin yol açma olasılığı en yüksektir?

- A) Pseudomonas
- B) Stafilokoklar
- C) Mycoplasma
- D) Gram(-) enterik basiller
- E) Anaerob streptokoklar**

Referans: TUSDATA Mikrobiyoloji Ders Notu Fasikül: 1 Sayfa : 101

Referans: TUSDATA Mikrobiyoloji Ders Notu Fasikül: 4 Sayfa : 23

Referans: Enfeksiyon Hastalıkları ve Mikrobiyolojisi Cilt:1 Sayfa: 1026 (Topçu, Doğanay)

45. Gram(-) bakterilere bağlı olarak gelişen septik şok tablosunda serum düzeyi ilk yükselen sitokin aşağıdakilerden hangisidir?

- A) İnterferon- γ
- B) İnterlökin-1
- C) Tümör nekrozis faktör**
- D) Tip 1 interferon
- E) İnterlökin-1

Referans: TUSDATA Mikrobiyoloji Ders Notu Fasikül: 3 Sayfa : 53-55

Referans: Enfeksiyon Hastalıkları ve Mikrobiyolojisi Cilt:1 Sayfa: 379 (Topçu, Doğanay)

46. Aşağıdakilerden hangisi Sabin polio aşısının özelliklerinden biridir?

- A) Pasif bağışıklık sağlama
- B) Enjeksiyon ile uygulanma
- C) İnaktive virustan hazırlanma
- D) Düşük de olsa, hastalığa yol açma riski taşıma**
- E) İmmün yetmezliği olan kişilerde de kullanılabilme

Referans: TUSDATA Mikrobiyoloji Ders Notu Fasikül: 2 Sayfa : 42

Referans: Lange Mikrobiyoloji 8.Baskı Sayfa: 315

Referans: TUSDATA Pediatri Ders Notu 2. Fasikül Sayfa: 30

47. T lenfositlerinin gelişmesi sırasında, vücudun kendi antijenlerine tolerans göstermeyenlerin negatif seçimle elenmesi aşağıdakilerin hangisinde gerçekleşir?
- A) Kemik iliği
B) Timus
C) Dalak
D) Karaciğer
E) Lenf düğümleri

Referans: TUSDATA Fizyo-Histo Ders Notu Sayfa : 42

Referans: TUSDATA Mikrobiyoloji Ders Notu Fasikül: 3 Sayfa : 56

Referans: Lange Mikrobiyoloji 8.Baskı Sayfa: 451

48. T hücre reseptörü antijenle uyarıldığında, uyarımın iletilmesinde aşağıdaki moleküllerden hangisi rol oynar?
- A) CD2
B) CD3
C) CD4
D) CD8
E) CD10

Referans: TUSDATA Mikrobiyoloji Ders Notu Fasikül: 3 Sayfa : 56

Referans: Temel ve Klinik Mikrobiyoloji Sayfa: 180 (Ü.Çelebi)

49. Aşağıda antijenik subtipleri verilen Influenza A viruslarından hangisi nadiren kuşlardan insanlara bulaşarak hastalık yapar?
- A) H1N1
B) H2N2
C) H3N2
D) H3N8
E) H5N1

Referans: TUSDATA Mikrobiyoloji Ders Notu Fasikül: 2 Sayfa : 37

Referans: Infectious Diseases Gorbach 3.Ed. Sayfa: 1287

50. Aşağıdakilerden hangisinin, hepatit B enfeksiyonlarında gelişebilen serum hastalığı, poliartralji, poliarteritis nodosa ve glomerülo nefrit gibi komplikasyonlara yol açma olasılığı en yüksektir?
- A) Virüsün genetik yapısındaki farklılık
B) Dolaşan immün komplekslerin varlığı
C) Hastanın interferon tedavisi alması
D) Hepatit Delta koenfeksiyonu varlığı
E) Karaciğer harabiyetinin yüksek olması

Referans: TUSDATA Mikrobiyoloji Ders Notu Fasikül: 2 Sayfa : 47

Referans: Infectious Diseases Gorbach 3.Ed. Sayfa: 768

51. Spongiform ensefalopati aşağıdaki hastalıkların hangisinde izlenir?
- A) Multipl skleroz
B) Subakut sklerozan panensefalit
C) Progresif multifokal lökoensefalopati
D) Guillain-Barre sendromu
E) Creutzfeldt-Jakob hastalığı

Referans: TUSDATA Mikrobiyoloji Ders Notu Fasikül: 1 Sayfa : 3

Referans: TUSDATA Mikrobiyoloji Ders Notu Fasikül: 2 Sayfa : 4

Referans: TUSDATA Mikrobiyoloji Ders Notu Fasikül: 4 Sayfa : 43

Referans: Lange Mikrobiyoloji 8.Baskı Sayfa: 354-355

52. Akciğer kanseri nedeniyle tedavi gören 65 yaşında bir kadın hastada, göğsün sol tarafında dermatomal yayılım gösteren ağrılı veziküler deri döküntüleri saptanmıştır. Bu durumda, etken olarak öncelikle aşağıdakilerden hangisi düşünülmelidir?
- A) Herpes zoster virusu
B) Staphylococcus epidermidis
C) Aspergillus fumigatus
D) Sitomegalovirus
E) Larva migrans

Referans: TUSDATA Mikrobiyoloji Ders Notu Fasikül: 2 Sayfa : 22, 25

Referans: Lange Mikrobiyoloji 8.Baskı Sayfa: 282

53. Aşağıdakilerin hangisinde verilen virüs, karşısında belirtilen hücrede latent enfeksiyona neden olur?
- | Virüs | Hücre |
|---------------------------|------------------|
| A) Kuduz virusu | Ganglion hücresi |
| B) Herpes simpleks virusu | Sinir hücresi |
| C) Epstein-Barr virusu | Glia hücresi |

- D) Kızamık virusu
E) Enterovirus tip 72
- Endotel hücresi
Bağırsak epitel hücresi

Referans: TUSDATA Mikrobiyoloji Ders Notu Fasikül: 2 Sayfa : 22

Referans: Lange Mikrobiyoloji 8.Baskı Sayfa: 279

54. Aşağıdaki enfeksiyonlardan hangisinin etiolojisinde Adenoviruslar yer almaz?

- A) Keratokonjunktivit
B) Gastroenterit
C) Süpüratif artrit
D) Akut farenjit
E) Hemorajik sistit

Referans: TUSDATA Mikrobiyoloji Ders Notu Fasikül: 2 Sayfa : 31

Referans: İnfeksiyon Hastalıkları ve Mikrobiyolojisi Cilt:2 Sayfa: 1209 (Topçu, Doğanay)

Referans: TUSDATA Pediatri Ders Notu 2. Fasikül Sayfa: 76

55. Aşağıdakilerden hangisi kadınlarda serviks kanserine yol açabilir?

- A) insan adenovirus
B) Chlamydia trachomatis
C) Ureaplasma urealyticum
D) insan papilloma virusu
E) Gardnerella vaginalis

Referans: TUSDATA Mikrobiyoloji Ders Notu Fasikül: 2 Sayfa : 30

Referans: Lange Mikrobiyoloji 8.Baskı Sayfa: 291

56. Aşağıdaki kandidiazis tablolarının hangisinde tedavi süresi en uzundur?

- A) Candida glossiti
B) Sistemik kandidiazis
C) Santral sinir sistemi kandidiazisi
D) idrar yolu kandidiazisi
E) Kronik mukokutanöz kandidiazis

Referans: TUSDATA Mikrobiyoloji Ders Notu Fasikül: 2 Sayfa : 77

Referans: Temel ve Klinik Mikrobiyolojisi Sayfa: 1085 (Ü.Çelebi)

57. Fenol oksidaz testi aşağıdaki mantarlardan hangisinin tanısında ayırt edici olarak kullanılır?

- A) Cryptococcus neoformans
B) Candida albicans
C) Candida tropicalis
D) Geotrichum candidum
E) Trichosporon beigellii

Referans: TUSDATA Mikrobiyoloji Çıkmış Tus Soruları Sayfa : 67

Referans: Temel ve Klinik Mikrobiyolojisi Sayfa: 1090 (Ü.Çelebi)

58. Aşağıdaki helmintlerden hangisinin tanısında kas biyopsisinden yararlanır?

- A) Trichuris trichiura
B) Trichinella spiralis
C) Taenia saginata
D) Vvuchereria bancrofti
E) Strongyloides stercoralis

Referans: TUSDATA Mikrobiyoloji Ders Notu Fasikül: 3 Sayfa : 28

Referans: Lange Mikrobiyoloji 8.Baskı Sayfa: 434

59. Aşağıdaki parazitlerden hangisi diyareye neden olmaz?

- A) Babesia microti
B) Cryptosporidium
C) Giardia lamblia
D) Cyclospora
E) Isospora belli

Referans: TUSDATA Mikrobiyoloji Ders Notu Fasikül: 3 Sayfa : 14

Referans: TUSDATA Mikrobiyoloji Ders Notu Fasikül: 5 Sayfa : 8-9-10

Referans: Lange Mikrobiyoloji 8.Baskı Sayfa: 412

60. Aşağıdakilerden hangisi visseral leishmaniazisin bulgularından biri değildir?

- A) Ateş
B) Eozinofili
C) Splenomegali
D) Trombositopeni
E) Aşın kilo kaybı

Referans: TUSDATA Mikrobiyoloji Ders Notu Fasikül: 3 Sayfa : 14

Referans: İnfeksiyon Hastalıkları ve Mikrobiyolojisi Cilt:1 Sayfa: 690 (Topçu, Doğanay)

61. Aşağıdaki hastalıklardan hangisinin patogenezinde dokuda immün komplekslerin birikimi rol oynar?
A) Good pasture sendromu
B) Post Streptokoksik glomerulonefrit
C) İmmün trombositopenik purpura
D) Miyastenia gravis
E) Graves hastalığı

Referans: TUSDATA Patoloji Ders Notu Fasikül: 1 Sayfa : 24

Referans: TUSDATA Mikrobiyoloji Ders Notu Fasikül: 3 Sayfa : 74

Referans: TUSDATA Pediatri Ders Notu 6. Fasikül Sayfa: 17

62. Ailesel Akdeniz ateşinde dokularda aşağıdaki proteinlerden hangisi birikir?
A) İmmünglobin hafif zincirleri
B) Atrial natriüretik faktör
C) Kalsitonin
D) Beta 2 mikroglobulin
E) Serum amiloid asosiye protein

Referans: TUSDATA Patoloji Ders Notu Fasikül: 1 Sayfa : 33

63. İlerleyici renal yetmezlikle başvuran 60 yaşındaki bir hastanın yapılan böbrek biyopsisinde glomerüllerde hemoksilen eozin ile pembe renkli amorf madde biriktiği saptanıyor. İmmünohistokimyasal olarak biriken maddenin lambda hafif zincir pozitif olduğu belirleniyor.

Bu hastada aşağıdakilerden hangisi düşünülmelidir?

- A) Romatoid artrit
B) Tüberküloz
C) Diabetes Mellitus
D) Multiple myeloma
E) Sistemik Lupus Eritomatozis

Referans: TUSDATA Patoloji Ders Notu Fasikül: 1 Sayfa : 33

Referans: TUSDATA Patoloji Ders Notu Fasikül: 4 Sayfa : 42

64. Aşağıdaki hastalıklardan hangisinde dokularda yaygın fibrin trombüsleri gözlenir?
A) İmmün trombositopeni
B) Hemofili B
C) Dissemine intravasküler koagulopati
D) Von Willebrand hastalığı
E) Faktör 8 eksikliği

Referans: TUSDATA Patoloji Ders Notu Fasikül: 4 Sayfa : 36

Referans: TUSDATA Pediatri Ders Notu 5. Fasikül Sayfa: 49

65. Aşağıdaki morfolojik bulgulardan hangisi hamartom ile uyumludur?
A) Epidermiste ve altında nevüs hücreleri
B) Meckel divertikülündeki gastrik adacık
C) Dilin çizgili kas dokusundaki matür kıkırdak dokusu
D) Böbrek kapsülü altındaki sürrenal kalıntı
E) Mide mukozasındaki pankreatik nodül

Referans: TUSDATA Patoloji Ders Notu Fasikül: 1 Sayfa : 53

66. Hücre siklusunda G1/S fazı geçişinde rol alan bir tümör supressör genin fonksiyonel tek allel ile doğan çocukta 6 yıl içinde malign bir neoplazm gelişiyor.

Bu neoplazm aşağıdakilerden hangisi olabilir?

- A) Böbrekte nefroblastom
B) Akut lenfoblastik lösemi
C) Serebellar astrositom
D) Nöroblastom
E) Retinoblastom

Referans: TUSDATA Patoloji Ders Notu Fasikül: 1 Sayfa : 57 Tablo

Referans: Robbins Pathologic Basic of Disease Sayfa: 302

67. Aşağıdakilerden hangisi megaloblastik aneminin nedenlerinden biri değildir?
A) Beslenme bozukluğu
B) Alkolizm
C) İleri evre kanserler
D) Gastrointestinal kanama
E) Gebelik

Referans: TUSDATA Patoloji Ders Notu Fasikül: 4 Sayfa : 32

Referans: TUSDATA Pediatri Ders Notu 5. Fasikül Sayfa: 14

68. Aşağıdaki neoplazmlardan hangisi immünglobulinlerin genlerini içeren kromozom parçacıklarının translokasyonu ile ilişkilidir?
A) İnsan T hücreli lösemisi

- B) Helikobakter pylori'ye baęlı mide lenfoması
- C) Hodgkin lenfoması
- D) Burkitt lenfoması**
- E) Multiple myelom

Referans: TUSDATA Patoloji Ders Notu Fasikül: 4 Sayfa : 40

69. Aşağıdaki kanserlerden hangisinin peritoneal karsinomatozise neden olma riski en yüksektir?

- A) Kolon kanseri
- B) Over kanseri**
- C) İnce barsak kanseri
- D) Safra kesesi kanseri
- E) Rektum kanseri

Referans: TUSDATA Patoloji Ders Notu Fasikül: 3 Sayfa : 59

70. Aşağıdaki primer santral sinir sistemi tümörlerinden hangisi tipik olarak pineal bölgesinde yerleşir?

- A) Menenjiom
- B) Medulloblastom
- C) Oligodendrogliom
- D) Ependimom
- E) Germ hücreli tümör**

Referans: TUSDATA Patoloji Ders Notu Fasikül: 3 Sayfa : 32

Referans: TUSDATA K.Stajlar Dahili Ders Notu Özet Sayfa: 125

71. Aşağıdakilerden hangisi nöral tüp defekti sonucunda ortaya çıkar?

- A) Anensefali
- B) Holoprosensefali
- C) Mikrocefali
- D) Syringomyeli
- E) Corpus callozum agenezi

Referans: TUSDATA Patoloji Ders Notu Fasikül: 3 Sayfa : 25-26-27

Referans: TUSDATA Pediatri Ders Notu 4. Fasikül Sayfa: 63

72. Aşağıdakilerden hangisi sinir sistemi sakküler anevrizmalarının gelişiminde predispozan bir faktör olarak kabul edilmez?

- A) Hipertansiyon**
- B) Marfan sendromu
- C) Sigara
- D) Ehler Danlos sendromu
- E) Enfeksiyon

Referans: TUSDATA Patoloji Ders Notu Fasikül: 3 Sayfa : 23

Referans: Robbins Patolojic 2005 Sayfa: 1367

73. Yetmişbeş yaşında ölen demanslı bir kişinin beyin otopsisinde bilateral simetrik kortikal atrofi saptanmıştır.

Bu bulgunun en olası nedeni aşağıdakilerden hangisidir?

- A) Pick hastalığı
- B) Alzheimer hastalığı**
- C) Multiinfarkt demans
- D) Diffüz Lewy cisim hastalığı
- E) Crautzfeldt – Jakob hastalığı

Referans: TUSDATA Patoloji Ders Notu Fasikül: 3 Sayfa : 34

Referans: TUSDATA K.Stajlar Dahili Ders Notu Fasikül: 1 Sayfa: 36

74. Aşağıdaki primer santral sinir sistemi neoplazilerinden hangisinin gelişiminde viral etyoloji rol oynayabilir?

- A) Astrositom
- B) Menenjiom
- C) Lenfoma**
- D) Glioblastoma
- E) Medulloblastom

Referans: TUSDATA Patoloji Ders Notu Fasikül: 3 Sayfa : 32

Referans: TUSDATA K.Stajlar Dahili Ders Notu Özet Sayfa: 125

75. Herediter Retinoblastomlu hastalarda aşağıdaki neoplazilerden hangisinin görülme sıklığı artar?

- A) Adenokarsinom
- B) Lösemi
- C) Malign Melanom
- D) Osteosarkom**
- E) Lenfoma

Referans: TUSDATA Patoloji Ders Notu Fasikül: 1 Sayfa : 65

Referans: TUSDATA K.Stajlar Dahili Ders Notu Fasikül: 2 Sayfa: 75

Referans: TUSDATA Pediatri Ders Notu 5. Fasikül Sayfa: 76

76. Tekrarlayan hematüri atakları ile başvuran genç erişkin bir hastanın böbrek biyopsisinde aşağıdaki morfolojik bulgulardan hangisinin görülmesi beklenir?
- A) Subepitelyal yoğun depolanmalar
B) Mezengial IgA depolanması
C) Glomerüller kapiller bazal membranında kalınlaşma
D) Kapiller lineer IgA depolanması
E) Çok sayıda hiyalinize glomerül

Referans: TUSDATA Patoloji Ders Notu Fasikül: 3 Sayfa : 82

Referans: TUSDATA Pediatri Ders Notu 6. Fasikül Sayfa: 15

77. Aşağıdakilerden hangisi Osteoartritin en iyi tanımıdır?
- A) Sinoviyada oluşan iltihabi infiltrasyon
B) Monosodyum urat kristallerinden oluşan granüloamatöz lezyon
C) Eklem kıkırdağında oluşan dejeneratif lezyon
D) Kazeifikasyon nekrozu ve epiteloid histiyositlerden oluşan granüloamatöz lezyon
E) Polimorf nüveli lökositlerden oluşan pürülan iltihap

Referans: TUSDATA Patoloji Ders Notu Fasikül: 4 Sayfa : 11

Referans: TUSDATA K.Stajlar Dahili Ders Notu Fasikül: 1 Sayfa: 114

Referans: TUSDATA Pediatri Ders Notu 2. Fasikül Sayfa: 62

78. Aşağıdaki malign over tümörlerinden hangisi radyasyona en duyarlıdır?
- A) Koryokarsinom
B) Brenner tümörü
C) Disgerminom
D) Seröz tümörler
E) Endodermal sinüs tümörü

Referans: TUSDATA Patoloji Ders Notu Fasikül: 3 Sayfa : 60

79. Adrenal korteks hücrelerine benzeyen hücrelerden oluşmuş 4 cm çapındaki bir adrenal kitesinde, malignite yönünden en güvenilir özellik aşağıdakilerden hangisidir?
- A) İnvazyon
B) Hücresel atipi
C) Kitlenin büyüklüğü
D) Nekroz
E) Mitoz sayısı

Referans: TUSDATA Patoloji Ders Notu Fasikül: 3 Sayfa : 41

Referans: TUSDATA Patoloji Ders Notu Fasikül: 1 Sayfa : 55

80. Aşağıdaki lokalizasyonların hangisinde, malign melanom gelişme olasılığı en düşüktür?
- A) Oral mukoza
B) Meninksler
C) Anogenital mukoza
D) Mesane
E) Göz

Referans: TUSDATA Patoloji Ders Notu Fasikül: 4 Sayfa : 18

81. Cerrahi bir girişim sonrası sindirim sistemi ve üriner sistemde ortaya çıkan atoni, ileus ve idrar retansiyonunun tedavisinde aşağıdaki ilaçlardan hangisi kullanılmalıdır?
- A) Betanekol
B) Skopolamin
C) İpratropium
D) Asetilkolin
E) Propantelin

Referans: TUSDATA Farmakoloji Ders Notu Fasikül: 1 Sayfa: 58

82. Merkezi sinir sisteminde kolinomimetik etki oluşturmak için aşağıdaki ilaçlardan hangisinin parenteral yoldan uygulanması zorunludur?
- A) Neostigmin
B) Asetilkolin
C) Fizostigmin
D) Edrofonyum
E) Betanekol

Referans: TUSDATA Farmakoloji Ders Notu Fasikül: 1 Sayfa: 60

83. Alzheimer hastalığının tedavisinde kullanılan asetilkolin esteraz inhibitörü olan ilaç aşağıdakilerden hangisidir?
- A) Donezepil
B) Memantin

- C) Fluoksetin
- D) Lesitin
- E) Karbamazepin

Referans: TUSDATA Farmakoloji Ders Notu Fasikül: 1 Sayfa: 61

84. **β2-adrenerjik reseptörlerin uyarılması ile aşağıdakilerden hangisi oluşmaz?**

- A) Vasküler düz kaslarda gevşeme
- B) Karaciğerde glikojenolizin aktivasyonu
- C) Kalpte pozitif inotropi, pozitif kronotropi
- D) Uterus kasında gevşeme
- E) **Böbreklerden renin salgılanması**

Açıklama: Kalpte yaygın olan beta reseptörü beta1 reseptörüdür. Bunun yanında beta2 reseptöründe kalpte mevcuttur. Uyarılmaları sonucu inotropik ve kronotropik etki oluşturur.

Referans: Basic&Clinical Pharmacology Bertram G. Katzung 9. Baskı sayfa 86

Referans: TUSDATA Farmakoloji Ders Notu Fasikül: 1 Sayfa: 69

Referans: TUSDATA Fizyo-Histo Ders Notu Sayfa : 14

85. Bir hastaya, pelviste uzun sürecek bir cerrahi girişim nedeniyle spinal anestezi yapılacaktır. **Omuriliğin kan akımını azaltmamak ve damar daraltıcı içeren çözelti kullanmamak için aşağıdakilerden hangisi tercih edilmelidir?**

- A) Prokain
- B) **Bupivakain**
- C) Lidokain
- D) Mepivakain
- E) Prilokain

Referans: TUSDATA Farmakoloji Ders Notu Fasikül: 2 Sayfa: 68

Referans: Katzung Sayfa: 423

86. **Aşağıdaki ilaçlardan hangisi cAMP'ye özgül fosfodiesteraz IV enziminin selektif inhibitörüdür?**

- A) **Teofilin**
- B) Salbutamol
- C) Fenoterol
- D) İzoproterenol
- E) Metoksamin

Referans: Oğuz KAYAALP 2005 Sayfa: 63

87. **Amitriptilin intoksikasyonu nedeniyle acil servise getirilen bir hastada aşağıdakilerden hangisinin görülme olasılığı en azdır?**

- A) Sıcak ve kuru deri
- B) Azalmış bağırsak sesleri ve hareketleri
- C) Taşikardi
- D) **Toplu iğne başı pupilla**
- E) Hipotansiyon

Referans: TUSDATA Farmakoloji Ders Notu Fasikül: 2 Sayfa: 33

88. **Tedavilerinin ani sonlandırılması sakıncalı olan ilaçlar aşağıdakilerin hangisinde birlikte verilmiştir?**

- A) Valproat ve etosüksimid
- B) Fenitoin ve fenobarbital
- C) **Fenobarbital ve klonazepam**
- D) Fenitoin ve karbamazepin
- E) Klonazepam ve valproat

Referans: Katzung 2004 Sayfa: 399

89. **Aşağıdaki ilaçlardan hangisi bulantı, kusma, postural hipotansiyon, hallüsinasyonlar, ayakta-elde kırmızı ve ağrılı şişliklere neden olabilir?**

- A) Dantrolen
- B) Ketamin
- C) Digoksin
- D) **Bromokriptin**
- E) Lityum

Referans: TUSDATA Farmakoloji Ders Notu Fasikül: 2 Sayfa: 52

90. **Aşağıdakilerden hangisi opioid kullanım endikasyonlarından biri değildir?**

- A) Postoperatif ağrı
- B) Öksürük
- C) Akut sol ventrikül yetmezliğinde görülen dispne
- D) Rahatsız edici, non-spesifik diyare
- E) **Doğum eylemini geciktirme**

Referans: TUSDATA Fizyo-Histo Ders Notu Sayfa : 113

Referans: TUSDATA Farmakoloji Ders Notu Fasikül: 2 Sayfa: 74

91. İkinci kuşak H1-reseptör blokörlerinin en önemli özelliği aşağıdakilerden hangisidir?

- A) Güçlü antikolinergik etkilerinin olması
- B) Sedatif etkilerinin çok az olması**
- C) Gebelik kusmalarında tercih edilmesi
- D) Taşıt tutmasına karşı etkilerinin güçlü olması
- E) Antiparkinson etkilerinin güçlü olması

Referans: TUSDATA Farmakoloji Ders Notu Fasikül: 2 Sayfa: 87

92. Asetaminofen ile ilgili olarak aşağıdaki ifadelerden hangisi doğrudur?

- A) Kanama zamanını uzatır.
- B) Spesifik siklooksijenaz (Cox-2) inhibitörüdür.
- C) Sıklıkla gastrointestinal kanamaya yol açar.
- D) Çocuklarda kullanılması sakıncalıdır.
- E) Fatal karaciğer nekrozuna yol açabilir.**

Referans: TUSDATA Farmakoloji Ders Notu Fasikül: 2 Sayfa: 118

93. Böbrek rahatsızlığı ile birlikte diyabeti olan hipertansif hastalarda, hangi tür antihipertansif ilaçların kullanılması tercih edilmelidir?

- A) Diüretikler
- B) Angiotensin konverting enzim inhibitörleri**
- C) Beta blokörler
- D) Kalsiyum kanal blokörleri
- E) Ganglion blokörleri

Referans: TUSDATA Farmakoloji Ders Notu Fasikül: 3 Sayfa: 31

94. Bebeklerde aşağıdaki antibiyotiklerden hangisinin kullanılması psödötümör serebriye neden olabilir?

- A) Tetrasiklinler**
- B) Sulfonamidler
- C) Aminoglikozitler
- D) Kloramfenikol
- E) Sefalosporinler

Referans: Nelson Textbook of Pediatrics 2004 Sayfa: 2048

Referans: TUSDATA K.Stajlar Dahili Ders Notu Fasikül: 1 Sayfa: 99

Referans: TUSDATA Pediatri Ders Notu 4. Fasikül Sayfa: 92

95. Glukoz 6-fosfat dehidrogenaz eksikliği olan kişilerde aşağıdakilerden hangisinin kullanılmasında sakınca yoktur?

- A) Primakin
- B) Sulfametoksazol
- C) Sefazolin**
- D) Nitrofurazon
- E) Klorokin

Referans: TUSDATA Tüm Tus Soruları Cilt:2 Sayfa: 1121

Referans: TUSDATA Pediatri Ders Notu 5. Fasikül Sayfa: 26

96. Genetik polimorfizm nedeniyle yavaş asetilleyici özelliği taşıyan bireylerde kullanıldığında etkisi uzayan tüberküloz ilacı aşağıdakilerden hangisidir?

- A) Rifampin
- B) Streptomisin
- C) Etambutol
- D) Isoniazid**
- E) Pirazinamid

Referans: TUSDATA Farmakoloji Ders Notu Fasikül: 3 Sayfa: 98

97. Aşağıdaki antiviral ilaçlardan hangisi insan Influenza A ve B viruslarından her ikisine birden etkilidir?

- A) Asiklovir
- B) Idoksuridin
- C) Vidarabin
- D) Amantadin
- E) Oseltamivir**

Referans: TUSDATA Farmakoloji Ders Notu Fasikül: 3 Sayfa: 124

Referans: TUSDATA Mikrobiyoloji Ders Notu Fasikül: 2 Sayfa : 18

98. Meme kanserinde östrojen sentezini, Cushing hastalığında ise steroid sentezini azaltmak amacıyla kullanılan ilaç aşağıdakilerden hangisidir?

- A) Mifepriston
- B) Metirapon

- C) Aminoglutetimid**
D) Mitotan
E) Ketokonazol

Referans: TUSDATA Farmakoloji Ders Notu Fasikül: 4 Sayfa: 24

Referans: Goodman Gilman 2006 Sayfa: 1611

Referans: TUSDATA Pediatri Ders Notu 6. Fasikül Sayfa: 111

99. **Aşağıdaki glukokortikoid ilaçlardan hangisinin etki süresi en uzundur?**

- A) Kortizon
B) Kortizol
C) Prednizon
D) Triamsinolon
E) Deksametazon

Referans: TUSDATA Fizyo-Histo Ders Notu Sayfa : 89

Referans: TUSDATA Farmakoloji Ders Notu Fasikül: 4 Sayfa: 18

100. **Aşağıdaki ilaçlardan hangisi pankreasta insülin salgılanmasını artırmadan, periferdeki etkinlikleri ile tip 2 diyabet tedavisinde yararlıdır?**

- A) Klorpropamid
B) Nateglinid
C) Gliburid
D) Rosiglitazon
E) Gliklazid

Referans: TUSDATA Farmakoloji Ders Notu Fasikül: 4 Sayfa: 12

TUS Nisan 2006 Klinik Bilimler Soruları

101. **Aşağıdakilerden hangisi dehidratasyonlu bir hastada intravenöz sıvı tedavisinin endikasyonlarından biri değildir?**

- A) Durdurulamayan inatçı kusma
B) Aşırı abdominal distansiyon
C) Ağır hiponatremi (septomatik)
D) Vücut ağırlığının % 5 azalması
E) Bilinç kaybı

Referans: Nelson textbook of pediatrics 2004 sayfa:215-217

102. **Bebeklerde en sık görülen influenza komplikasyonu aşağıdakilerden hangisidir?**

- A) Otitis media**
B) Miyokardit
C) Hemorajik pnömoni
D) Toksik şok sendromu
E) Artrit

Referans: Nelson textbook of pediatrics 2004 sayfa:1072-1075

103. **Pellagra, aşağıdaki vitaminlerden hangisinin eksikliğinde gözlenir?**

- A) Tiamin
B) Biotin
C) Niasin
D) Riboflavin
E) Pridoksin

Referans: TUSDATA Pediatri Ders Notu Fasikül: 2 sayfa: 17

Referans: Nelson textbook of pediatrics 17.Baskı sayfa: 182-183

104. **Yeni doğmuş bir bebekte doğumdan sonraki 24 saat içinde safralı kusma gözlenmiştir. Abdominal distansiyonu bulunmayan bu bebeğin çekilen direkt karın grafisinde mide ve proksimal duodenumda geniş gaz gölgesi olduğu ve distalde gaz olmadığı görülmüştür.**

Bu bebek için en olası tanı aşağıdakilerden hangisidir?

- A) Malrotasyon
B) Duodenal atrezi
C) İleal atrezi
D) Pilor stenozu
E) Duplikasyon

Açıklama: Bu soruya doğru cevap olarak bazı yerlerde C seçeneği verilmiştir. Fakat yukarıdaki olguda Abdominal distansiyon ve distalde gaz olmadığının belirtilmesi ileal atrezi seçeneğini kesin ve net olarak dışlamaktadır. Bunun için bu sorunun kesin doğru cevabı duodenal atrezi.

Referans: TUSDATA Pediatri Ders Notu Fasikül:4 sayfa:101

Referans: Nelson textbook of pediatrics 2004 sayfa: 1233-1234

Referans: TUSDATA K.Stajlar Dahili Ders Notu Fasikül: 2 Sayfa: 169

105. Kırk haftalık ve 3500 gram ağırlığında doğmuş bir bebek, 12 saatlikken muayene edildiğinde ciltte sarılık saptanmıştır.

Bu bebekteki sarılığın hangi türde olduğu düşünülmelidir?

- A) Polisitemiye bağlı sarılık
- B) Glukoz 6-fosfat dehidrogenaz eksikliğine bağlı sarılık
- C) Criggler-Najjar sendromuna bağlı sarılık
- D) Rh uygunsuzluğuna bağlı sarılık**
- E) Fizyolojik sarılık

Referans: TUSDATA Pediatri Ders Notu Fasikül: 1 Sayfa: 39

Referans: Nelson textbook of pediatrics 2004 Sayfa: 93

106. Aşağıdakilerden hangisi oligohidramnioza neden olmaz?

- A) Fetal anomali
- B) Akondroplazi**
- C) Renal agenezi
- D) Pulmoner hpoplazi
- E) Intestinal psödoobstrüksiyon

Referans: Nelson textbook of pediatrics 17.Baskı Sayfa: 534, 1238, Tablo 84-2

107. Aşağıdaki hastalıklardan hangisinin geçirilmesinden veya tedavisinden sonra, o hastalığa karşı aşılama gerekmez?

- A) Kızamık**
- B) Poliomiyelit
- C) Tetanoz
- D) Difteri
- E) Haemophilus influenzae tip b menenjit

Referans: TUSDATA Pediatri Ders Notu Fasikül:3 Sayfa:52

Referans: Nelson textbook of pediatrics 2004 Sayfa: 1026-1031

108. On iki yaşında bir çocukta hepatit yönünden yapılan serolojik inceleme sonuçları şöyledir: HBsAg (-), anti-HBs 737 IU/ml, anti-HBc IgG (-), anti-HBc IgM (-), HBeAg (-), anti-HBe (-).

Bu çocuk için aşağıdakilerden hangisi düşünülmelidir?

- A) Akut hepatit B enfeksiyonu
- B) Kronik hepatit B enfeksiyonu
- C) Bir yıl önce geçirilmiş hepatit B enfeksiyonu nedeni ile bağışık
- D) Aşısız, hepatit B enfeksiyonu geçirmemiş
- E) Hepatit B aşısı ile bağışık**

Referans: TUSDATA Pediatri Ders Notu Fasikül: 2 Sayfa: 34

Referans: TUSDATA Pediatri Ders Notu Fasikül: 4 Sayfa: 116

Referans: TUSDATA Mikrobiyoloji Ders Notu Fasikül: 2 Sayfa: 47

109. Aşağıdakilerden hangisi akut bakteriyel menenjit tedavisi sırasında görülen akut santral sinir sistemi komplikasyonlarından biri değildir?

- A) Konvulziyon
- B) Kranial sinir paralizileri
- C) İştih kaybı**
- D) Serebral herniasyon
- E) Dural venöz sinüs trombozu

Referans: TUSDATA Pediatri Ders Notu Fasikül: 1 Sayfa: 67

Referans: Nelson textbook of pediatrics 17.Baskı sayfa: 2043-2044

110. ve 111. SORULARI AŞAĞIDAKİ BİLGİLERE GÖRE CEVAPLAYINIZ.

Beş yaşında bir erkek çocuk, 2 günden beri artan solukluk, sarılık, uykuya eğilim ve koyu renkte idrar yapma şikayetleriyle hastaneye getiriliyor. Öyküsünden bir haftadır ateşi olduğu, üst solunum yolu enfeksiyonu geçirdiği ve ateş düşürücü kullandığı öğreniliyor. Fizik muayenede ateş 38°C, karaciğer 2 cm, dalak 1 cm palpabl bulunuyor. Yapılan laboratuvar incelemelerinde, eritrosit sayısı $2 \times 10^6 / \text{mm}^3$, lökosit sayısı $12000 / \text{mm}^3$, trombosit sayısı $500000 / \text{mm}^3$, hemoglobin düzeyi 5 gr/dL, hematokrit değeri %16, MCV 115, fL, MCH 32 pg, RDW %20, total bilirübin düzeyi 8 mg/dl, indirekt bilirübin düzeyi 7 mg/dL, retikülosit sayımı %25 olarak bulunuyor, idrarda (+++) kan gözleniyor, ancak idrar sedimentinde eritrosit saptanmıyor.

110. Bu çocuk için en olası tanı aşağıdakilerden hangisidir?

- A) Wilson hastalığı
- B) Glukoz 6-fosfat dehidrogenaz eksikliği**
- C) Akut viral hepatit A
- D) Megaloblastik anemi
- E) Herediter sferositoz

Referans: TUSDATA Pediatri Ders Notu Fasikül: 5 Sayfa: 25

Referans: Nelson textbook of pediatrics 2004 Sayfa: 1636-1637

111. Bu çocuk için en uygun tedavi aşağıdakilerden hangisidir?

- A) Vitamin B12
- B) Penisilamin
- C) Steroid tedavisi
- D) Splenektomi
- E) Eritrosit transfüzyonu

Referans: TUSDATA Pediatri Ders Notu Fasikül: 5 Sayfa: 25
Referans: Nelson textbook of pediatrics 2004 Sayfa: 1636-1637

112. Aşağıdakilerden hangisi uygunsuz antidiüretik hormon salgılanmasının bulgularından biridir?

- A) Hipernatremi
- B) Hiperürisemi
- C) İdrar osmolalitesinde azalma
- D) Plazma osmolalitesinde azalma
- E) Hiperpotasemi

Referans: TUSDATA Pediatri Ders Notu Fasikül: 6 Sayfa: 72-73
Referans: Nelson textbook of pediatrics 2004 Sayfa: 1855-1856

113. Aşağıdakilerden hangisi santral diabetes insipidus nedeni değildir?

- A) Kraniofarenjiyom
- B) Otozomal dominant vazopressin gen mutasyonu
- C) X'e bağlı vazopressin (V2) reseptör mutasyonu
- D) Langerhans hücreli histiositoz
- E) Fenitoin kullanımı

Referans: TUSDATA Pediatri Ders Notu Fasikül: 6 Sayfa: 70
Referans: Nelson textbook of pediatrics 2004 Sayfa: 1762, sayfa 1853

114. Aşağıdaki konjenital kalp hastalıklarının hangisinde teleradyografide karakteristik olarak pulmoner damar gölgeleri azalmıştır?

- A) Fallot tetralojisi
- B) Ventriküler septal defekt
- C) Patent duktus arteriozus
- D) Atrial septal defekt
- E) Büyük arterlerin transpozisyonu

Referans: TUSDATA Pediatri Ders Notu Fasikül: 2 Sayfa: 68-69
Referans: Nelson textbook of pediatrics 2004 Sayfa: 1524-1528

115. Aşağıdaki konjenital kalp hastalıklarının hangisinde oskültasyonda S2 sabit çift olarak duyulur?

- A) Trunkus arteriozus
- B) Atrial septal defekt
- C) Ventriküler septal defekt
- D) Büyük arterlerin transpozisyonu
- E) Pulmoner atrezi

Referans: TUSDATA Fizyo-Histo Ders Notu Fasikül: 1 Sayfa : 27
Referans: TUSDATA Pediatri Ders Notu Fasikül: 2 Sayfa: 46, Sayfa 60
Referans: TUSDATA Pediatri Ders Notu Fasikül: 5 Sayfa: 1503-1504

116. Herediter sferositozda ilk ortaya çıkan klinik bulgu aşağıdakilerden hangisidir?

- A) Hiperbilirübinemi
- B) Hepatomegali
- C) Splenomegali
- D) Safra kesesi taşı
- E) Aplastik kriz

Referans: TUSDATA Pediatri Ders Notu Fasikül: 5 Sayfa: 23
Referans: Nelson textbook of pediatrics 2004 Sayfa: 1621

117. Aşağıdakilerden hangisi sistemik lupus eritematozusun hematolojik bulgularından biri değildir?

- A) Kronik hastalık anemisi
- B) Lökositoz
- C) Trombositopeni
- D) Dolaşan antikoagülanlara bağlı PTT uzaması
- E) Coombs pozitif hemolitik anemi

Referans: TUSDATA Pediatri Ders Notu Fasikül: 6 Sayfa: 50

Referans: Nelson textbook of pediatrics 2004 Sayfa: 809-813

118. Anemisi olan bir çocukta yapılan hematolojik incelemelerde eritrosit morfolojisi makrositik olarak saptanmıştır.

Bu çocuk için aşağıdakilerden hangisi düşünülmemelidir?

- A) Folik asit eksikliği
- B) Vitamin B12 eksikliği
- C) Orotik asidüri
- D) Hipoplastik anemi
- E) **Sideroblastik anemi**

Referans: TUSDATA Pediatri Ders Notu Fasikül: 5 Sayfa: 6

Referans: Nelson textbook of pediatrics 2004 Sayfa: 1616

119. Yukarı çekik palpebral aralık, hipotoni, boy kısalığı, simian çizgisi, dilin dışarıda olması gibi fizik muayene bulguları olan yedi yaşında bir çocukta IQ: 50 olarak saptanmıştır.

Bu çocuk için en olası tanı aşağıdakilerden hangisidir?

- A) Trizomi 18
- B) Trizomi 13
- C) Cat-cry sendromu
- D) **Down sendromu**
- E) Turner sendromu

Referans: TUSDATA Pediatri Ders Notu Fasikül: 1 Sayfa: 81-82

Referans: Nelson textbook of pediatrics 2004 Sayfa: 384

120. Aşağıdakilerden hangisi kistik fibrozisin yenidoğan bebeklerde **en sık** rastlanan bulgusudur?

- A) Bronkopulmoner displazi
- B) Nekrotizan enterokolit
- C) **Mekonyum ileusu**
- D) Pnömotoraks
- E) Rektal prolapsus

Referans: TUSDATA Pediatri Ders Notu Fasikül: 3 Sayfa: 38

Referans: Nelson textbook of pediatrics 2004 Sayfa: 1440

121. Aşağıdakilerden hangisi astım atağı sırasında beklenen bir komplikasyon **değildir**?

- A) Atelektazi
- B) Solunum yetmezliği
- C) Pnömotoraks
- D) **Pnömoni**
- E) Kalp yetmezliği

Referans: Nelson textbook of pediatrics 2004 Sayfa: 760, Sayfa 774

122. Aşağıdakilerden hangisi ataksi-telanjiektazinin bulgularından biri **değildir**?

- A) IgA eksikliği
- B) **Eozinofili**
- C) Timus hipoplazisi
- D) Kronik sinopulmoner enfeksiyon
- E) Yüksek malignensi riski

Referans: TUSDATA Pediatri Ders Notu Fasikül: 5 Sayfa: 103

Referans: Nelson textbook of pediatrics 2004 Sayfa: 2020

123. Çölyak hastalığında, aşağıdaki proteinlerden hangisine karşı antikor saptanmasının tanısal değeri **yoktur**?

- A) Retikülin
- B) Gliadin
- C) **Beta-laktoglobulin**
- D) Endomisium
- E) Doku transglutaminaz

Referans: TUSDATA Pediatri Ders Notu Fasikül: 4 Sayfa: 112-113

Referans: Nelson textbook of pediatrics 2004 Sayfa: 1264-1266

124. On yaşında bir kız çocuk, son 3 aydır giderek belirginleşen konuşma ve yazma güçlüğü, apatik görünüm ve 3 gündür gözlerde sarılık nedeniyle getiriliyor.

Bu çocukta öncelikle aşağıdakilerden hangisi düşünülmemelidir?

- A) **Wilson hastalığı**
- B) Menkes sendromu
- C) Refsum hastalığı

- D) Hepatik ensefalopati
- E) Fulminan hepatit

Referans: Nelson textbook of pediatrics 2004 Sayfa: 1321-1323

125. İdrar renginde koyulaşma nedeniyle getirilen 6 yaşında bir kız çocuğun fizik muayenesinde kan basıncı 140/95 mmHg, uykuya eğilim ve ödem saptanıyor, idrar analizi sonucunda idrarın koyu kırmızı renkte olduğu gözleniyor, osmolalite 800 mOsm, protein 6 mg/m² gün, 20-25 adet eritrosit (% 40, dismorfik) olarak belirleniyor.

Bu çocuk için en olası tanı aşağıdakilerden hangisidir?

- A) Ig A nefropatisi
- B) Akut glomerülonefrit**
- C) Alport sendromu
- D) Hiperkalsüri
- E) İdyopatik hematüri

Referans: TUSDATA Pediatri Ders Notu Fasikül: 6 Sayfa: 16-18

Referans: Nelson textbook of pediatrics 2004 Sayfa: 1740-1741

126. Aşağıdakilerden hangisi nefrotik sendromda gözlenen tromboembolik olaylar için risk faktörlerinden biri **değildir**?

- A) Fibrinojen düzeyinde artma
- B) Trombosit agregasyonunda artma
- C) Antitrombin-III düzeyinde artma**
- D) Fibrinolizisde azalma
- E) Protein C düzeyinde artma

Açıklama: Bu soru muhtemelen iptal edilecek çünkü hem C hem de E seçenekleri nefrotik sendromda gözlenen tromboembolik olaylar için risk faktörleri değildir.

Yinede bir şık işaretlenecekse bunun C olması daha akla yatkın.

Referans: Nelson Textbook of Pediatrics 2004, 17.Baskı sayfa: 1753-1757

ÖSYM bu soruyu E olarak açıkladı. Kesin olarak 2 doğru cevap var. Lütfen Referansa bakınız.

Referans: TUSDATA Pediatri Ders Notu Fasikül: 6 Sayfa: 25

127. Aşağıdakilerden hangisi yenidoğan bebeklerde nöbetlere **en sık** neden olur?

- A) Hipoksik-iskemik ensefalopati**
- B) Hipoglisemi
- C) Hipokalsemi
- D) İntrakranial kanama
- E) Sepsis

Referans: TUSDATA Pediatri Ders Notu Fasikül: 1 Sayfa: 58-59

Referans: Nelson Textbook of Pediatrics 2004 sayfa: 560

128. Yedi yaşında bir kız çocukta, gün içinde 20-25 kez olan, on saniyeyi geçmeyen durgunluk, gözlerini bir noktaya dikme, bu sırada sorulara yanıt vermeme şeklinde nöbetler gözleniyor.

Bu çocukta gözlenen nöbetler hangi türdendir?

- A) Jeneralize klonik
- B) Basit parsiyel
- C) Jeneralize miyoklonik
- D) Jenerilize atonik
- E) Absans**

Referans: TUSDATA K.Stajlar Dahili Ders Notu Fasikül: 1 Sayfa: 19

129. Çocuklarda, aşağıdaki beyin tümörlerinden hangisi diğerlerine göre daha sık görülür?

- A) Ependimom
- B) Medulloblastom**
- C) Kraniofarenjiyom
- D) Oligodendrogliom
- E) Germ hücreli tümör

Referans: TUSDATA Pediatri Ders Notu Fasikül: 5 Sayfa: 66

Referans: Nelson Textbook of Pediatrics 2004 sayfa: 1706-1707

Referans: TUSDATA K.Stajlar Dahili Ders Notu Fasikül: 2 Sayfa: 108

130. Nöroblastomun aşağıdakilerden hangisine metastaz yapma olasılığı en düşüktür?

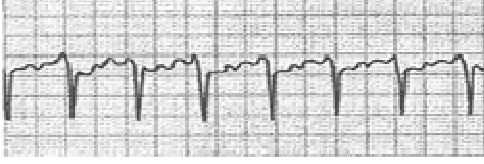
- A) Kemik iliği

- B) Karaciğer
- C) Kemik
- D) Akciğer**
- E) Deri

Referans: TUSDATA Pediatri Ders Notu Fasikül: 5 Sayfa: 69

Referans: Nelson Textbook of Pediatrics 2004 sayfa: 1709-1711

131.



Yukarıdaki elektrokardiyogram trasesi aşağıdakilerden hangisi ile uyumludur?

- A) Supraventriküler taşikardi
- B) Wolff-Parkinson-White sendromu
- C) Ventriküler parasistol
- D) Atrial flutter
- E) Atrial fibrilasyon**

Referans: TUSDATA Pediatri Ders Notu 2. Fasikül Sayfa: 93

132. Digital intoksikasyonunun tedavisinde aşağıdakilerden hangisi uygun değildir?

- A) Hipopotaseminin düzeltilmesi
- B) Lidokain infüzyonu
- C) Geçici kalp pili uygulaması
- D) Verapamil infüzyonu**
- E) Digital antikor Fab kısmı infüzyonu

Referans: TUSDATA Pediatri Ders Notu 2. Fasikül Sayfa: 64

133. Total kolesterol değeri 280 mg/dL, HDL-kolesterol değeri 60 mg/dL, trigliserit düzeyi 250 mg/dL olan bir hastanın LDL kolesterol değeri kaç mg/dL dir?

- A) 130
- B) 150
- C) 170**
- D) 190
- E) 220

134. Otuz beş yaşındaki bir erkek hasta, iki gündür titremeyle yükselen ateş, şiddetli baş, boyun ve sırt ağrıları ile kuru öksürük yakınmalarıyla başvuruyor. Hastanın öyküsünden evinde beslediği kuşun bir hafta önce öldüğü öğreniliyor. Fizik incelemede 39 °C ateş, 82/dakika nabız, her iki akciğer bazallerinde kreptan raller ve 2 cm splenomegali dışında bulgu saptanmıyor. Çekilen akciğer grafisinde her iki hilustan akciğer bazallerine doğru yayılan yama tarzında infiltrasyonlar gözleniyor. Hastanın serumunda spesifik bir patojene karşı bakılan kompleman fikse eden antikor litresinin başlangıçta 1:8 olduğu, hastalığın ikinci haftasında ise 1:64 e yükseldiği saptanıyor.

Bu klinik tabloya aşağıdaki mikroorganizmalardan hangisinin neden olma olasılığı en yüksektir?

- A) Chlamydia pneumoniae
- B) Chlamydia psittaci**
- C) Mycoplasma pneumoniae
- D) Streptococcus pneumoniae
- E) Haemophilus influenzae

Referans: TUSDATA Mikrobiyoloji Ders Notu Fasikül: 1 Sayfa : 96

Referans: TUSDATA Mikrobiyoloji Ders Notu Fasikül: 4 Sayfa : 25

135. Aşağıdakilerden hangisinin serumda saptanması, akut hepatit B enfeksiyonunun pencere döneminde olduğunun göstergesidir?

- A) HBs antijeni
- B) HBe antijeni
- C) Anti-HBs antikor
- D) Anti-HBe antikor
- E) Anti-HBc IgM antikor**

Referans: TUSDATA Mikrobiyoloji Ders Notu Fasikül: 2 Sayfa : 47

Referans: TUSDATA Pediatri Ders Notu 4. Fasikül Sayfa: 117

136. Altmış altı yaşında bir erkek hasta halsizlik, şuur bulanıklığı, letarji ve zaman zaman dişetlerinde kanama şikayetleriyle başvuruyor. Fizik muayenede soluktuk, hepatosplenomegali ve lenfadenopatiler saptanıyor. Laboratuvar tetkiklerinde hemoglobin düzeyi 10 g/dL, lökosit sayısı 6500/mm ve formül normal bulunuyor. Sedimentasyon hızı 70 mm/saat, serum protein elektroforezinde Mspike ve IgM-kappa tipinde protein düzeyi 4.0 g/dL olarak saptanıyor. Kemik taraması ve serum kalsiyum düzeyinin normal olduğu gözleniyor.

Bu hasta için en olası tanı aşağıdakilerden hangisidir?

- A) Multipl miyelom
- B) Hodgkin lenfoma
- C) Waldenström makroglobulinemisi**
- D) Kronik lenfositik lösemi
- E) Ağır zincir hastalığı

137. Otuz iki yaşında bir kadın hasta baş ağrısı, şuur bulanıklığı, 39.5°C ateş, ekstremitelerinde peteşi ve purpuralar nedeniyle acil servise getiriliyor, öyküsünden, hastanın son 48 saat içinde genel durumunun bozulduğu ve mental durumunun değişiklik gösterdiği öğreniliyor. Fizik muayenede hastanın stupor halinde olduğu, deri ve mukozalarında kanama odakları gözleniyor; hepatosplenomegali saptanmıyor. Laboratuvar incelemelerinde hemoglobin düzeyi 9.6 g/dL, lökosit sayısı 26 000/mm, trombosit sayısı 8000/mm , periferik yaymada % 86 nötrofil, şistositler, miğfer hücreleri, fragmente eritrositler, polikromazi ve normoblastlar saptanıyor. Protrombin zamanı 14 sn, aPTT 46 sn, fibrinojen düzeyi normal ve Coombs testi negatif bulunuyor.

Bu hasta için en olası tanı aşağıdakilerden hangisidir?

- A) Akut böbrek yetmezliği
- B) Trombotik trombositopenik purpura**
- C) Sepsis
- D) Evans sendromu
- E) İdyopatik trombositopenik purpura

138. Transfüzyonla ilişkili graft-versus-host hastalığından korunmak amacıyla aşağıdakilerden hangisi yapılmalıdır?

- A) Kan komponenti 2500 cGy ışınlanmalıdır.**
- B) Lökosit filtresi kullanılmalıdır
- C) Yıkanmış eritrosit süspansiyonu kullanılmalıdır
- D) Akrabadan hazırlanan kanlar kullanılmalıdır.
- E) Taze kan kullanılmalıdır

Referans: TUSDATA Pediatri Ders Notu 5. Fasikül Sayfa: 53

139. Aşağıdakilerden hangisi metabolik sendromlu hastalarda gözlenen bulgulardan biri değildir?

- A) Abdominal obesite
- B) Hipertansiyon
- C) Hipertrigliseridemi
- D) Düşük HDL kolesterol düzeyi
- E) Hipoinsülinemi**

140. Aşağıdakilerin hangisinde tiroid bezinin 24 saatlik radyoaktif iyot uptake'i artar?

- A) Ekzojen tiroid hormonu alımı
- B) Hashimoto tiroiditi
- C) Subakut tiroidit
- D) İyot eksikliği**
- E) Antitiroid ilaç kullanımı

141. Meme kanseri olan hastalarda, tamoksifenin tek başına adjuvan olarak kullanıldığı en uygun durum aşağıdakilerin hangisinde verilmiştir?

Yaş Grubu	Lenf Bezi Tutulumu	Endokrin Reseptör Durumu
A) Postmenopozal	Negatif	Pozitif
B) Postmenopozal	Negatif	Negatif
C) Postmenopozal	Pozitif	Pozitif
D) Premenopozal	Negatif	Negatif
E) Premenopozal	Pozitif	Pozitif

142. Kronik, tekrarlayan sarılık nedeniyle başvuran bir hastada bilirübinüri ve hiperbilirübinemi saptanıyor. Karaciğer iğne aspirasyonu biyopsisinde alınan örnek mikroskopik olarak koyu yeşil renkte değerlendiriliyor. Histopatolojik inceleme sonucunda sentrilobüler hepatositlerde ve Kupffer hücrelerinde pigment depolandığı görülüyor.

Bu hasta için en olası tanı aşağıdakilerden hangisidir?

- A) Dubin-Johnson sendromu**
- B) Rotor sendromu
- C) Crigler-Najjar tip I
- D) Crigler-Najjar tip II
- E) Wilson hastalığı

Referans: TUSDATA Pediatri Ders Notu 4. Fasikül Sayfa: 130

143. Pankreas psödoüstleri ile ilgili ařađıdaki ifadelerden hangisi **yanlıřtır**?

- A) Üçte ikisinden fazlası pankreas gövde ve kuyruđunda yerleřir.
- B) **Histolojik olarak kistin i yüzü epitel tabakası ierir.**
- C) Vakaların çođunda akut pankreatit öyküsü vardır.
- D) Altı haftadan uzun süren ve apı 5 cm den büyük olanlar drene edilmelidir.
- E) Pankreatik duktus yaranlanması sonrasında görülebilir.

144. Kronik obstrüktif akciđer hastalıđı nedeniyle evde 2 L / dakika oksijen tedavisi almakta olan 65 yařındaki bir erkek hasta son 5 gündür nefes darlıđı, balgam miktarında artma ve balgamın pürülan görünüm alması nedeniyle acil servise getiriliyor. Fizik incelemede stupor halinde olan hastada abdominal paradoks solunum saptanıyor. Arteryal kan gazları analizinde pH: 7.24, pCO₂: 60 mmHg ve pO₂: 50 mmHg olarak bulunuyor.

Bu hastanın tedavisinde ilk tercih edilmesi gereken yöntem ařađıdakilerden hangisidir?

- A) Oksijenin kesilmesi
- B) Sodyum bikarbonat infüzyonu
- C) Bronkodilatör nebulizasyonu
- D) Parenteral glukokortikoid verilmesi
- E) **Endotrakeal tüp ve mekanik ventilasyon uygulaması**

145. C3bBb ye karřı otoantikör olarak görev yapan C3 nefritik faktör ařađıdaki böbrek hastalıklarının hangisinde bulunur?

- A) dlđA nefriti
- B) Antiglomerül bazal membran nefriti (Goodpas-ture sendromu)
- C) **Tip II membranoproliferatif glomerüloñefrit**
- D) Wegener sendromuna bađlı glomerüloñefrit
- E) Henoch-Schönlein glomerüloñefriti

146. Ařađıdaki mikroorganizmalardan hangisi piyomiyozite **en sık** neden olur?

- A) Pseudomonas aeruginosa
- B) Streptococcus pneumoniae
- C) Escherichia coli
- D) **Staphylococcus aureus**
- E) Klebsiella pneumoniae

147. Radyolojik olarak distal interfalangeal eklemlerde gözlenen kalem-hokka (pencil-in-cup) görüntüsü ařađıdakilerden hangisinin karakteristik bulgusudur?

- A) Romatoid artrit
- B) **Psöriatik artrit**
- C) Osteoartrit
- D) Gut artrit
- E) Sistemik skleroz

Referans: TUSDATA K.Stajlar Dahili Ders Notu Fasikül: 2 Sayfa: 159

148. Hiponatremiye neden olan ařađıdaki durumların hangisinde plazma osmolalitesi yüksektir?

- A) **KontROLSÜZ diabetes mellitus**
- B) **Mannitol verilmesi**
- C) Gastrointestinal sıvı ve sodyum kaybı
- D) Primer polidipsi
- E) Glukokortikoid hormon yetersizliđi

Aıklama: Bu sorunun hem dahiliye textbooklarında hemde cerrahi textbooklarında kesin olarak hem A hem B seeneđi dođru cevap olarak gözükmemtedir.

149. İleri evre kronik böbrek yetmezlikli bir hastanın diyetinde ařađıdakilerden hangisi yer almalıdır?

- A) Vitamin A
- B) **Esansiyel amino asit preparatları**
- C) Potasyumca zengin besinler
- D) Doymuř yađdan zengin besinler
- E) Fosforca zengin besinler

150. Elli bin nüfuslu bir bölgede bir yıllık sürede 1000 dođum, 500 ölüm olmuřtur, ölenlerin 20'si bir yařından küçük, 200'ü de 60 yařından büyüktür.

Bu bölgedeki sađlık düzeyi ölçütleri ile ilgili olarak ařađıdaki ifadelerden hangisi dođrudur?

- A) Bebek ölüm hızı 20/1000, kaba ölüm hızı 10/1000, 60 yař üzeri ölüm hızı 40/1000 tır.
- B) Bebek ölüm hızı 5/1000, kaba dođum hızı 20/1000, 60 yař üzeri ölüm hızı 40/100 tır.
- C) **Bebek ölüm hızı 20/1000, kaba dođum hızı 20/1000, kaba ölüm hızı 10/1000 dur.**
- D) Kaba dođum hızı 20/1000, nüfus artış hızı 10/1000, bebek ölüm hızı 4/1000 tür.
- E) Kaba ölüm hızı 10/100, kaba dođum hızı 10/100, nüfus artış hızı 20/1000 dir.

Referans: TUSDATA K.Stajlar Dahili Ders Notu Fasikül: 1 Sayfa: 80-81-82

151. Dünya Sağlık Örgütü (WHO) ve Birleşmiş Milletler Uluslararası Çocuk Fonu'nun (UNICEF) 1978'de birlikte yayımladığı Alma Ata Bildirgesi'ne göre, bir faaliyetler bütünü olarak temel sağlık hizmetleri içerisindeki Minimal Bakım kavramı aşağıdakilerden hangisini kapsamaz?

- A) Halkın sağlık eğitimi
- B) Beslenme durumunun geliştirilmesi
- C) Temiz su sağlanması ve sanitasyon
- D) Ana-çocuk sağlığı ve aile planlaması
- E) Hava kirliliğinin önlenmesi**

Referans: TUSDATA K.Stajlar Dahili Ders Notu Fasikül: 3 Sayfa: 80-81-82

152. Bilinci kapalı bir hastada pupillaların miyotik olması durumunda aşağıdakilerden hangisi düşünülmalıdır?

- A) Beyin ölümü
- B) Mezensefalik enfarktüs
- C) Antikolinerjik ilaç intoksikasyonu
- D) Opiat intoksikasyonu**
- E) Serebellar hemoraji

Referans: TUSDATA K.Stajlar Dahili Ders Notu Fasikül: 1 Sayfa: 31

Referans: Loge Clinical Nevrology Sayfa: 323

153. Altmış yaşında bir erkek hasta akut sağ hemiparezi ve afazi başladıktan 2 saat sonra acil servise getiriliyor. Hastanın öyküsünden daha önce hipertansiyon dışında bir hastalığı bulunmadığı öğreniliyor. Hastanın kan basıncı 160/85 mmHg olarak saptanıyor.

Bilgisayarlı tomografi sonucu normal olan bu hasta için en uygun tedavi aşağıdakilerden hangisidir?

- A) İntravenöz tPA (doku plazminojen aktivatörü)**
- B) Düşük molekül ağırlıklı heparin (LMWH)
- C) Warfarin
- D) İntravenöz heparin
- E) Aspirin

Referans: TUSDATA K.Stajlar Dahili Ders Notu Fasikül: 1 Sayfa: 28

Referans: Principles of Nevrology 2005 Sayfa: 694

Referans: Harrison Sayfa: 2293

154. Aşağıdakilerden hangisi amiyotrofik lateral sklerozda görülmez?

- A) Solunum kaslarında zayıflama
- B) Disfaji
- C) Duyu kusuru**
- D) Fasikülasyon
- E) Hiperrefleksi

Referans: TUSDATA K.Stajlar Dahili Ders Notu Fasikül: 1 Sayfa: 56

155. Alzheimer hastalığında amiloid plakların ve tau proteini taşıyan nörofibrillerin ilk görüldüğü beyin bölgesi aşağıdakilerden hangisidir?

- A) Hipokampus**
- B) Serebellum
- C) Hipotalamus
- D) Unkus
- E) Corpus callosum

Referans: TUSDATA K.Stajlar Dahili Ders Notu Fasikül: 1 Sayfa: 36

Referans: Robios 7.Baskı Sayfa: 1386

156. Aşağıdakilerden hangisi günde birkaç kez art arda ve intermitan görülebilen motor veya vokal tiklerle karakterize bir hastalıktır?

- A) Sydenham koresi
- B) Tourette hastalığı**
- C) Parkinson hastalığı
- D) Tardif diskinezi
- E) Huntington hastalığı

157. İnterstisyel keratit, iç kulak sağırılığı, kılıç kını tibia ve Hutchinson dişleri, sifilizin hangi klinik tablosuna ait bulgulardır?

- A) Erken konjenital sifiliz**
- B) Primer sifiliz

- C) Sekonder sifiliz
- D) Geç konjenital sifiliz**
- E) Nörosifiliz

Referans: TUSDATA Mikrobiyoloji Ders Notu Fasikül: 1 Sayfa: 93
Referans: TUSDATA K.Stajlar Dahili Ders Notu Fasikül: 2 Sayfa: 35
Referans: TUSDATA Pediatri Ders Notu 1. Fasikül Sayfa: 76

158. Aşağıdaki dermatofit enfeksiyonlarından hangisi çocuklarda en sık görülür?

- A) Tinea capitis**
- B) Tinea manuum
- C) Tinea favosa
- D) Tinea pedis
- E) Tinea cruris

Referans: TUSDATA Mikrobiyoloji Ders Notu Fasikül: 2 Sayfa : 71

159. Nodüler tiroid lezyonlarının ayırıcı tanısında ilk başvurulması gereken radyolojik yöntem aşağıdakilerden hangisidir?

- A) Tiroid sintigrafisi
- B) Bilgisayarlı tomografi
- C) Ultrasonografi**
- D) Magnetik rezonans görüntüleme
- E) Direkt boyun grafisi

Referans: Sabistan Sayfa: 962 Figure 34-7
Referans: Schwertz Sayfa: 116

160. Aşağıdakilerden hangisi vücudun immobilizasyonu sonucu oluşan klinik belirtilerinden biridir?

- A) Bradikardi
- B) Polifaji
- C) Oligüri
- D) Hipertansiyon
- E) Otonom labilite**

161. Kronik yaralarda yara iyileşmesinin hangi evresinde uzama veya durağanlık söz konusudur?

- A) Koagülasyon
- B) İnflamasyon**
- C) Fibroplazi
- D) Kontraksiyon
- E) Remodelling (yeniden şekillenme)

Açıklama: Bu soru için Cerrahinin temel textbooklarında çok net bir ifade bulunmamaktadır. İngilizce ifadeler yorumlandığında sorunun cevabı büyük olasılıkla B seçeneğidir. Fakat biz ifadelerdeki belirsizlikten dolayı C seçeneğini ekarte edemedik.

Zaten ÖSYM' de B olarak duyurdu.

162. Aşağıdaki klinik durumların hangisinde vücudun enerji gereksinimi en yüksektir?

- A) ciddi Yanık**
- B) Sepsis / peritonit
- C) Ekstremitte travması
- D) Elektif cerrahi girişim
- E) Uzamış açlık

Referans: TUSDATA Genel Cerrahi Ders Notu Fasikül: 1 Sayfa: 81

163. Yoğun bakımda yatan ağır hastalarda çoklu organ disfonksiyonu sendromunda en erken yetmezlik bulguları gösteren organ sistemi aşağıdakilerden hangisidir?

- A) Solunum sistemi**
- B) Santral sinir sistem
- C) Hepatobilyer sistem
- D) Gastrointestinal sistem
- E) Hematolojik sistem

Referans: TUSDATA Genel Cerrahi Ders Notu Fasikül: 3 Sayfa:51

164. Sistemik inflamatuvar yanıt sendromu olduğu düşünülen bir hastada tanı için aşağıdaki bulgulardan hangisi değerlendirilmez?

- A) Vücut sıcaklığı

- B) Nabız sayısı
- C) Arteriyel tansiyon değeri**
- D) Solunum sayısı
- E) Beyaz küre sayısı

Referans: TUSDATA Genel Cerrahi Ders Notu Fasikül:1 Sayfa: 51

Referans: TUSDATA Mikrobiyoloji Ders Notu Fasikül: 4 Sayfa: 7

165 Karın travması olan bir hastada aşağıdakilerden hangisi mutlak laparotomi endikasyonu değildir?

- A) Karın içine kanamaya bağlı hipovolemik şok
- B) Karın bölgesini ilgilendiren ateşli silah yaralanması
- C) Tanısal periton lavajında mikst bakteriyel flora
- D) Peritonu geçen kesici – delici alet yaralanması**
- E) Kesici – delici aletle yaralanma sonucu peritoneal irritasyon bulguları olması

Referans: TUSDATA Genel Cerrahi Ders Notu Fasikül: 1 Sayfa: 97

166. Aşağıdaki meme hastalıklarından hangisi proliferatif tipte bir lezyon değildir?

- A) Radial skar
- B) Epitelyal hiperplazi
- C) Sklerozan adenoz
- D) İntraduktal papillom
- E) Fibrokistik değişiklikler**

Açıklama: Bu soruyu sklerozan adenozis şeklinde açıklayanlar olmasına rağmen bu sorunun doğru cevabı Fibrokistik değişikliklerdir.

Referans: Shwarz't's 8. baskı yıl 2005 Sayfa: 465 Tablo 16-5

Referans: TUSDATA Genel Cerrahi Ders Notu Fasikül: 2 Sayfa: 8

167. Meme kanseri ve uzak organ metastazı saptanan 53 yaşında bir kadın hastada yapılan biyopsiler sonucunda östrojen reseptörü pozitif olarak bulunuyor.

Bu hastada aşağıdaki olası metastazlardan hangisi hormonal tedaviden en fazla yararlanır?

- A) Karaciğer
- B) Adrenal
- C) Kemik**
- D) Beyin
- E) Over

Referans: TUSDATA Genel Cerrahi Ders Notu Fasikül: 2 Sayfa: 15

168. Aşağıdakilerden hangisi iyi diferansiye tiroid kanserlerinde düşük risk gösteren prognostik faktörlerden biridir?

- A) Hastanın 60 yaşının üzerinde olması
- B) Kadın cinsiyet**
- C) Tümörün 4 cm' den büyük olması
- D) Kapsül invazyonu
- E) Tiroid dışı yayılım

Referans: TUSDATA Genel Cerrahi Ders Notu Fasikül: 3 Sayfa: 73

169. Foliküler tiroid kanseri ile ilgili olarak aşağıdaki ifadelerden hangisi doğrudur?

- A) Sıklıkla hipertiroidi ile birlikte görülür
- B) Erken dönemde lenf bezi metastazı görülebilir
- C) Tiroid otoantikörleri pozitifdir
- D) Sintigrafide sıklıkla hiperaktif nodül olarak görülür
- E) Sıklıkla soliter olur**

Referans: TUSDATA Genel Cerrahi Ders Notu Fasikül:3 sayfa:74

170. Akut karında ağrının başlangıç şekli ve seyri önemlidir.

Aşağıdaki hastalıkların hangisinde karın ağrısı ani başlangıç göstermez?

- A) İçi boş organ perforasyonu
- B) Ürolitiazis
- C) Mezenter embolizm
- D) Akut apandisit**
- E) Ektopik gebelik ruptürü

Referans: TUSDATA Fizyo-Histo Ders Notu Sayfa: 60

Referans: TUSDATA Genel Cerrahi Ders Notu Fasikül: 3 Sayfa: 106-107

171. Aşağıdakilerden hangisi enterokütan fistüllerin en sık nedenidir?

- A) Cerrahi girişim
- B) Crohn hastalığı
- C) Radyoterapi
- D) İskemik bağırsak hastalığı
- E) Kanser

Referans: TUSDATA Genel Cerrahi Ders Notu Fasikül: 2 Sayfa: 70

172. Özefagusun en sık görülen benign tümörü aşağıdakilerden hangisidir?

- A) Lipom
- B) Adenom
- C) Papillom
- D) Leiomyom
- E) Hemanjiyom

Referans: TUSDATA Genel Cerrahi Ders Notu Fasikül: 2 Sayfa: 25

173. Mide rezeksiyonu geçiren ayda bir vitamin B12 almasına rağmen anemi saptanıyor.

Bu hastada aneminin en olası sebebi aşağıdakilerden hangisidir?

- A) Kırmızı etten fakir beslenme
- B) Dumping sendromu
- C) Demir eksikliği
- D) Anastomoz darlığı
- E) Rekürren ülser

Referans: TUSDATA Genel Cerrahi Ders Notu Fasikül: 2 Sayfa: 48

174. Aşağıdakilerden hangisi gastrinoma bulgularından biri değildir?

- A) Tedaviye dirençli ülserler
- B) Konstipasyon
- C) MEN 1 sendromu
- D) Gastroözefageal reflü
- E) Atipik yerleşimli ülser

Referans: TUSDATA Genel Cerrahi Ders Notu Fasikül: 2 Sayfa: 46

175. Genel olarak kolorektal tümör metastazlarının bölgesel lenf nodlarından sonra en sık görüldüğü organ aşağıdakilerden hangisidir?

- A) Akciğer
- B) Kemik
- C) Karaciğer
- D) Adrenal
- E) Beyin

Referans: TUSDATA Genel Cerrahi Ders Notu Fasikül: 2 Sayfa: 111

176. Charcot triadı aşağıdaki hastalıkların hangisinde görülür?

- A) Akut Kolanjit
- B) Divertikülit
- C) Hepatit
- D) Akut pankreatit
- E) Akut kolesistit

Referans: TUSDATA Genel Cerrahi Ders Notu Fasikül: 3 Sayfa: 26

177. Aşağıdakilerden hangisi akut pankreatitte kötü prognoz göstergesidir?

- A) Yüksek serum amilaz düzeyi
- B) Hiperbilirubinemi
- C) Yüksekidrar amilaz düzeyi
- D) Uzamış protrombin zamanı
- E) Düşük serum kalsiyum düzeyi

Referans: TUSDATA Genel Cerrahi Ders Notu Fasikül: 3 Sayfa: 35

178. Aşağıdakilerden hangisi ülseratif kolitte gözlenen tipik bulgulardan biri değildir?

- A) Rektal kanama
- B) Perianal hastalık
- C) Daire

- D) Kilo kaybı
- E) Anemi

Referans: TUSDATA Genel Cerrahi Ders Notu Fasikül: 2 Sayfa: 99

179. Akut apandisit tanısıyla ameliyata alınan 24 yaşında bayan hastada, apendiksin uç kısmında 1 cm'lik karsinoid tümör saptanıyor.

Bu hastaya aşağıdaki ameliyatlardan hangisi yapılır?

- A) Sağ hemikolektomi
- B) Apendektomi + çekum rezeksiyonu
- C) **Yalnızca apendektomi**
- D) Apendektomi + regional lenf nodu diseksiyonu
- E) Subtotal kolektomi

Referans: TUSDATA Genel Cerrahi Ders Notu Fasikül: 2 Sayfa: 67

180. Altı aylık bir bebeğin göz bebeğinde lökokori görülmesi durumunda öncelikle aşağıdakilerden hangisi düşünülmelidir?

- A) **Retinoblastom**
- B) Katarakt
- C) Üveit
- D) Pars planitis
- E) Endoftalmi

Referans: TUSDATA K.Stajlar Dahili Ders Notu Fasikül: 2 Sayfa: 52

Referans: TUSDATA Pediatri Ders Notu 5. Fasikül Sayfa: 76

181. Meniere hastalığında aşağıdakilerden hangisi kardinal semptomlardan biri değildir?

- A) Kulak çınlaması
- B) Baş dönmesi
- C) İşitme kaybı
- D) Bulantı - kusma
- E) **Baş ağrısı**

Referans: TUSDATA K.Stajlar Dahili Ders Notu Fasikül: 2 Sayfa: 71

182. Ön mediastende aşağıdaki yer kaplayıcı lezyonlardan hangisi görülmez?

- A) Lenfoma
- B) Teratom
- C) **Nöroenterik kistler**
- D) Timus kistleri
- E) Kistik higroma

Referans: TUSDATA K.Stajlar Klinisyen Konu Kitabı Sayfa: 454

183. Aşağıdakilerden hangisi ürogenital tüberkülozun komplikasyonlarından biri değildir?

- A) Sterilite
- B) Üreterovezikal darlık
- C) Kontrakte mesane
- D) Perinefritik apse
- E) **Nekrotizan Papillit**

Referans: Smith Genel Üroloji Sayfa: 250

184. Aşağıdakilerden hangisi elde distal interfalangeal eklemleri hizasında dorsalde izlenen ekzostozları tanımlar?

- A) **Heberden nodülleri**
- B) Bouchard nodülleri
- C) Tofus
- D) Bunior
- E) Baker kisti

Referans: TUSDATA K.Stajlar Klinisyen Konu Kitabı Sayfa: 146

185. Tiopental aşağıdaki anestezi gruplarının hangisinde yer alır?

- A) Sedatifler
- B) **Çok kısa etkili barbitüratlar**
- C) Antiepileptikler
- D) Opioid analjezikler
- E) Benzodiazepinler

Referans: TUSDATA Farmakoloji Ders Notu Fasikül: 2 Sayfa: 33

186. Vulva ve vajinadaki epidermal inklüzyon kistlerinin en sık nedeni aşağıdakilerden hangisidir?

- A) Mezonefrik kalıntılar
- B) Sebace materyal birikmesi
- C) Virutik süpürasyon
- D) Kistik neoplazi
- E) Yırtık/epizyotominin yanlış tamiri**

187. Aşağıdakilerden hangisi ektopik gebelik için en yüksek risk faktörüdür?

- A) Sigara kullanımı
- B) Geçirilmiş pelvik cerrahi
- C) Geçirilmiş dış gebelik
- D) Geçirilmiş tubal cerrahi**
- E) Geçirilmiş genital enfeksiyon

Referans: TUSDATA K.Doğum (Jinekoloji) Ders Notu Fasikül: 1 Sayfa: 28

Referans: TUSDATA K.Doğum Ders Notu (Dr. Kemal GÖL) Fasikül: 2 Sayfa: 57

188. Aşağıdaki kaslardan hangisi ürogenital diyaframın bir parçasıdır?

- A) M. iliococcygeus
- B) M. bulbocavernosus
- C) M. ischiocavernosus
- D) M. transversus perinei profundus**
- E) M. coccygeus

189. Laparoskopik trokar girişlerinde potansiyel olarak aşağıdaki arterlerden hangisinin zedelenme riski en yüksektir?

- A) Yüzeysel epigastrik arter**
- B) Eksternal pudental arter
- C) Yüzeysel sirkumfleks iliak arter
- D) Derin sirkumfleks iliak arter
- E) İliolumbar arter

190. Normal bir gebelikte aşağıdakilerden hangisi karbonhidrat metabolizmasında gözlenen durumlardan biri değildir?

- A) Hiperinsülinemi
- B) Periferik insülin rezistansı
- C) Postprandial hiperglisemi
- D) Açlık hipoglisemisi
- E) Glukoza insülin cevabında azalma**

Referans: TUSDATA K.Doğum (Dr. Kemal GÖL) Ders Notu Fasikül: 2 Sayfa: 46

191. Leopold manevralarını yapmak için sırt üstü yatırılan 38 haftalık bir gebe aniden baygınlık geçiriyor.

Bu gebe için en uygun yaklaşım aşağıdakilerden hangisidir?

- A) Kan nakli yapılması
- B) Gebenin yan çevrilmesi**
- C) Oksijen verilmesi
- D) İntravenöz dopamin yapılması
- E) İntravenöz salin infüzyonu yapılması

192. Annenin aşağıdaki ilaçlardan hangisini kullanılıyor olması, emzirme için bir kontrendikasyon oluşturmaz?

- A) Metotreksat
- B) Siklofosfamid
- C) Prednizolon**
- D) Lityum
- E) Siklosporin

Referans: TUSDATA K.Doğum (Obstetrik) Ders Notu Fasikül: 2 Sayfa: 112-113

Referans: Williams Textbook Sayfa: 702-703 (Tablo K01)

Referans: TUSDATA Pediatri Ders Notu 2. Fasikül Sayfa: 6

193. Fetal yüz prezentasyonu saptanan termde bir gebenin pelvik muayenesinde serviks tam açık, yüz +1 seviyesinde, sağ mentum posterior pozisyonunda ve membranlar rüptüredir.

Bu gebe için en uygun yaklaşım aşağıdakilerden hangisidir?

- A) Spontan vajinal doğumun beklenmesi
- B) Vakum ekstraksiyon ile doğum**
- C) Başın rotasyonu ve ekstraksiyonu

D) Sezaryen ile doğum

E) Forseps ile doğum

Açıklama: Defleksiyon genişler

1- Yüz geliş

2- Alın geliş

3- Tepe geliş

• Mentum anterior yüz geliş normal vajinal doğabilir.

• Mentum posterior yüz geliş ise mutlak sezaryen endikasyonudur.

En sık compound (birleşik) geliş ise baş ve el gelişir. En sık malprezantasyon ise makat gelişir. Soruda tam açıklık ve seviye olarak da +1'in verilmiş olması mentum posterior yüz geliş için vajinal doğuma bırakılabileceği anlamına gelmez. Term gebeliklerde alın geliş durumunda sezaryen düşünülürken pelvis uygun ise vajinal doğum gerçekleşebilir.

Referans: TUSDATA K.Doğum (Obstetrik) Ders Notu Fasikül: 2 Sayfa: 23

Referans: Williams Textbook Sayfa: 702-703 (Tablo K01)

194. Vulvada gözlenebilen aşağıdaki lezyonlardan hangisi kronik anovülasyon ve hiperandrojenizm ile ilişkilidir?

A) Achantosis nigricans

B) Fox-Fordyce hastalığı

C) Paget hastalığı

D) Lichen sclerosus

E) Lichen planus

Referans: TUSDATA K.Doğum (Endokrin) Ders Notu Fasikül: 1 Sayfa: 58

Referans: TUSDATA K.Doğum (Dr. Kemal GÖL - Endokrin) Ders Notu Fasikül: 1 Sayfa: 20

195. Aşağıdakilerden hangisi prolaktin düzeyini artırmaz?

A) Yüksek doz östrojen

B) Kokain

C) Trisiklik antidepresanlar

D) Alfa-metil dopa

E) Cabergoline

Referans: TUSDATA K.Doğum (Dr. Kemal GÖL - Endokrin) Ders Notu Fasikül: 1 Sayfa: 16

Referans: TUSDATA K.Doğum (Endokrin) Ders Notu Fasikül: 3 Sayfa: 9-10

196. Foliküler fazın başında bazal serum FSH değerinin yüksekliği, over rezervinin azaldığını gösterir.

FSH yüksekliğinin nedeni aşağıdakilerden hangisidir?

A) GnRH düzeyinin azalması

B) Hipofizer FSH sentezinin yavaşlaması

C) Androjen sentezinin artması

D) İnhibin B düzeyinin azalması

E) Progesteron yüksekliği

Referans: TUSDATA K.Doğum (Endokrin) Ders Notu Fasikül: 3 Sayfa: 12-15

Referans: TUSDATA K.Doğum (Dr. Kemal GÖL - Endokrin) Ders Notu Fasikül: 1 Sayfa: 39

197. Elli bir yaşında multipar kadın hastanın kolposkopik serviks biyopsisinde mikroinvazif karsinom saptanmıştır.

Bu hastada bundan sonraki yaklaşım aşağıdakilerden hangisi olmalıdır?

A) Total histerektomi

B) Soğuk konizasyon

C) Kriyoterapi (dondurma)

D) Elektrocerrahi eksizyon

E) Lazer ile evaporasyon

Açıklama: Serviksde mikroinvaziv kanser stromal invazyon derinliği 5mm, genişliği 7mm ile sınırlı kanserdir.

Stromal invazyon derinliği 3mm ile sınırlı ise evre 1a1 olup, genç hastalar için soğuk konizasyon menapozdaki olgular için tip1 histerektomi yapılır.

Stromal invazyon derinliği 5mm ile sınırlı ise evre 1a2 olup, tedavide tip2 radikal histerektomi yapılır.

Tartışılabilir bir soru olup, olgunun yaşı 51 olarak belirtilmesine rağmen mikro invazyonun derinliği net olarak belirtilmemiştir. Ayrıca soruda tedavi değil, kolposkopik biopsi sonraki yaklaşım sorulduğundan klinik evrelemeyi tamamlamak adına soğuk konizasyon cevap olarak verilmelidir. Bu durumda da elektrokoter ile geniş eksizyonel serviks biopsisi (LEEP) işlemi ile de bu değerlendirme yapılabilir.

Soruda net olarak tedavi yaklaşımı sorulsa idi total histerektomi işaretlenebilirdi.

Referans: TUSDATA K.Doğum (Dr. Kemal GÖL) Ders Notu Fasikül: 3 Sayfa: 3

Referans: TUSDATA K.Doğum Ders Notu Fasikül: 1 Sayfa: 39

Referans: TUSDATA K.Doğum Ders Notu Fasikül: 4 Sayfa: 16

198. Endometrium kanseri varlığında aşağıdakilerden hangisi hastalığın ileri evrede veya metastatik olma olasılığını **artırmaz**?

- A) Endometrioid histolojik yapı
- B) Grade 3 tümör varlığı
- C) Tümör kitlesinin büyük olması
- D) Yüksek serum CA-125 düzeyi
- E) Serviks yayılım

Açıklama: Farklı açıklama yapanlar için: CA-125 endometrium kanserlerinde bir prognostik faktör olmamasına rağmen;

Tedavi edilmiş endometrium kanserlerinin takibinde serum CA-125 takibi önerilmektedir. Yüksek CA-125 düzeyleri hastalığın klinik seyri ve kanser rekürrensi ile direkt ilişkilidir. Uterus dışında metastaz olan endometrium kanseri olgularında özellikle CA-125 bakılması önerilmektedir.

Referans: TUSDATA K.Doğum (Dr. Kemal GÖL) Ders Notu Fasikül: 3 Sayfa: 13

Referans: Novak's Gynecology 13. baskı Sayfa 1178

199. Metastatik gestasyonel trofoblastik hastalıkta, aşağıdakilerden hangisi kötü prognoz kriterlerinden biri **değildir**?

- A) Son gebelikten bu yana 4 aydan fazla bir zaman geçmiş olması
- B) Serum hCG titresinin 40.000 mIU/ml nin üzerinde olması
- C) **Vajinada metastaz görülmesi**
- D) Daha önce kemoterapi uygulanmış olması
- E) Term gebelikten sonra görülmesi

Referans: TUSDATA K.Doğum (Dr. Kemal GÖL) Ders Notu Fasikül: 3 Sayfa: 39

Referans: TUSDATA K.Doğum (Dr. Kemal GÖL) Ders Notu Fasikül: 4 Sayfa: 58

200. Aşağıdakilerden hangisi RIA uygulaması için kesin kontraendikasyon **değildir**?

- A) **Konjenital kalp hastalığı**
- B) Nedeni bilinmeyen vajinal kanama
- C) Pelvik infeksiyon hastalığı öyküsü
- D) Kronik immün supresyon
- E) Uterin anomaliler

Açıklama: Bu soruda B,D ve E şıkları zaten elenmektedir. Tedavi edilmiş ve kronikleşmemiş PID olgularına RIA takılabilir ama önerilmez. Yani rölatif kontrendikedir.

Konjenital kalp hastalıklarında normalde rölatif kontrendikasyonlar içerisinde yer almaktadır. Açık kalp cerrahisi geçirenlere veya kapak replasmanı yapılmış olanlara infeksiyöz endokardit profilaksi yapılarak RIA'nın takılabileceğini biliyoruz. Ancak konjenital kalp hastalıkları geniş bir grup olup basit kapak hastalıklarında ve ASD'lerde RIA uygulanabilir.

Referans: TUSDATA K.Doğum Ders Notu Fasikül: 3 Sayfa: 83

Referans: TUSDATA K.Doğum (Dr. Kemal GÖL) Ders Notu Fasikül: 1 Sayfa: 47-48