

TEMEL BİLİMLER (NİSAN 2005)

1. Aşağıdakilerden hangisi sferoid tipte bir eklemdir ?  
A) art. radiocarpea  
B) art. calcaneocuboidea  
C) art. radioulnaris proksimalis  
D) art. humeroulnaris  
E) art. coxae
2. Bacak tam fleksiyondayken bacağı iç rotasyon yaptıran kasın adını yazınız ?  
A) M. biceps femoris  
B) M. tensor fascia lata  
C) M. quadriceps femoris  
D) M. sartorius  
E) M. soleus
3. Canalis adductorius'tan geçen yapının adını yazınız ?  
A) A. iliaca externa  
B) A. iliaca interna  
C) A. femoralis  
D) N. suralis  
E) N. peroneus communis
4. N. hypoglossus'un motor çekirdeği merkezi sinir sisteminin hangi bölümünde bulunur?  
A) Thalamus  
B) Subthalamus  
C) Medulla oblongata  
D) Pons  
E) Mesencephalon
5. Ductus nasolacrimalis nereye açılır ?  
A) Meatus nasi superior  
B) Meatus nasi medius  
C) Meatus nasi inferior  
D) Hiatus semilunaris  
E) Recessus sphenoidalis



6. Şekilde taralı alanda gösterilen bölgeden deri duyusunu hangi sinir alır?  
A) N. medianus  
B) N. radialis  
C) N. cutaneus antebrachii lateralis  
D) N. ulnaris  
E) N. cutaneus antebrachii posterior
7. Orta kulak ameliyatlarında arka duvarda yaralanma ihtimali en fazla olan sinirin adını yazınız ?  
A) N. facialis  
B) N. trigeminus  
C) N. vagus  
D) N. occipitalis  
E) N. accessorius

8. Aşağıdakilerden hangisi burun boşluğuna açılmaz ?

- A) Sinus frontalis
- B) Sinus maxillaris
- C) Ductus nasolacrimalis
- D) Ductus parotideus
- E) Sinus sphenoidalis

9. Mide ağrısı aşağıdakilerden hangisinde hissedilir ?

- A) Sağ omuz
- B) Sağ lumbal bölge
- C) Sol hipokondriak bölge
- D) Periumbilikal bölge
- E) Sağ skapula altı

10. Aşağıdakilerden hangisi lig. inguinale'nin altından geçmez ?

- A) Funiculus spermaticus
- B) A. femoralis
- C) V. femoralis
- D) M. iliacus
- E) N. femoralis

11. Kas tonusu alınamayan bir extremitede istemli hareketler yapılabiliyorsa lezyon nerede olabilir ?

- A) Medulla spinalis ön boynuz alpha motor nöronlarında
- B) Kasa ait proprioseptif lifleri taşıyan sinirlerde
- C) Kasın intrafusal liflerinde
- D) Medulla spinalis inter nöronlarında
- E) Sinir kas kavşağında

12. Vitamin K aşağıdaki koagülasyon faktörlerinin hangisinin sentezini etkilemez?

- A) Protrombin
- B) Faktör 7
- C) Faktör 8
- D) Faktör 9
- E) Faktör 10

13. Hangisinin kanda yüksekliği oksijen hemoglobin disosiyasyon eğrisini sola kaydırır?

- A) Hemoglobin Fetal
- B) Hidrojen iyonkonsantrasyonu
- C) Karbondioksit miktarı
- D) Vücut sıcaklığı
- E) 23 BPG konsantrasyonu

14. Gastrin mide pariyetal hücresinde aşağıdakilerden hangisi ile birlikte hidrojen klürür sekresyonunu stimüle eder?

- A) Atropin
- B) Bradikinin
- C) Serotonin
- D) Teofilin
- E) Histamin

15. İdrarda CAMP atılımı artmasının gözlenmesi durumunda öncelikle aşağıdakilerden hangisi düşünülür?

- A) Plazmaya CAMP geçişinde azalma
- B) Renal tübülde paratormon etkisi
- C) Distal tübülde aldosteron etkisi
- D) Renal kan akımında artma
- E) Mesane kas tonüsünde azalma

16. Aşağıdakilerden hangisinde hyalin kırıkta bulunmaz ?

- A) Kosta ön uçları
- B) Burun
- C) Trake
- D) İntervertebral diskler
- E) Eklem yüzleri

17. Periferik sinirlerdeki epineurium, merkezi sinir sistemindeki hangi yapıya çok benzemektedir ?

- A) Pia mater
- B) Duramater
- C) Arachnoidea mater

- D) Koroid pleksus
- E) Granüler tabaka

18. Hipotalamus ön lobundan salgılanan hormonların salgılanmasını düzenleyen faktörler nereden salgılanır ?

- A) Hipotalamus nörosekretuar nöronları
- B) Arka lob pituisitleri
- C) Hering cisimcikleri
- D) Pons intermedia nöronları
- E) Korpus pineale

19. Afferent lenf damarları tarafından lenf düğümüne gelen lenf ilk olarak nereye boşalır ?

- A) Medüller sinus
- B) Subkapsüler sinus
- C) Subtrabeküler sinus
- D) Hilus
- E) Yüksek endotelli venüller

20. Gözün retina tabakasında yer alan aşağıdaki hücrelerden hangisi nöroglia tipinde destek hücrelerdir?

- A) Foto reseptör hücresi
- B) Gangliyon hücresi
- C) Amakrin hücresi
- D) Bipolar hücre
- E) Müller hücresi

21. Aşağıdaki bileşiklerden hangisi üresentezinin başlaması için mutlaka gereklidir?

- A) Nasetil glutamat
- B) Asetoasetat
- C) Oksaloasetat
- D) Alfaketoglutarat
- E) Piruvat

22. Vücutta oluşan oksidleyici türlerle yan zinciri oksidasyona uğrayan amüno asit aşağıdakilerden hangisidir?

- A) Serin
- B) Glutamin
- C) Sistein
- D) Alanin
- E) Valin

23. Glikoproteinlerde karbon hidrat molekülünün bağlanabileceği aminoasitler aşağıdakilerden hangisinde birlikte verilmiştir?

- A) Triptofan, aspartat, sistein
- B) Asparagin, serin, treonin
- C) Glisin, alanin, aspartat
- D) Aspartat, glutamat, serin
- E) Glutamin, arginin, sistein

24. Aşağıdakilerden hangisi fonksiyonel plazma enzimidir?

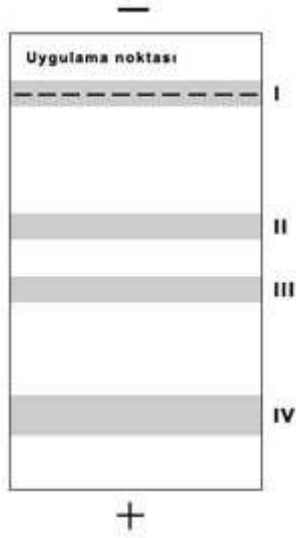
- A) Kreatin kinaz
- B) Amilaz
- C) Lipaz
- D) Transaminazlar
- E) Psödokolinesteraz

25. DNA replikasyonu için aşağıdakilerden hangisi gerekli değildir?

- A) DNA kalıbı
- B) DNA polimeraz
- C) Primerler
- D) Ribonükleozit trifosfat
- E) Metal iyonları

26. Aşağıdakilerden hangisi glukoneogenezde görev yapan ve oluşan glukozun kana verilmesinde rol oynayan enzimlerden biri değildir?

- A) Heksokinaz
- B) Pruvat karboksilaz
- C) Fosfoenolpruvat karboksikinaz
- D) Fruktoz 1,6bifosfataz
- E) Glikoz 6fosfataz



27. Yukarıdaki şekilde plazma lipoproteinlerinin agaroz jeldeki elektroforezi sonucu elde edilen lipoprotein bantları numaralanarak gösterilmiştir.

Buna göre bantların temsil ettiği lipoprotein türü aşağıdakilerden hangisine verilmiştir?

I II III IV

- A) Şilomikron HDL LDL VLDL
- B) VLDL Şilomikron LDL HDL
- C) LDL HDL VLDL Şilomikron
- D) Şilomikron LDL HDL
- E) Şilomikron LDL VLDL HDL

28. NAsetilnörominik asit aşağıdaki lipitlerden hangisinin yapısında bulunur?

- A) Plazmalojenler
- B) Gangliozitler
- C) Fosfoliseritler
- D) Seredrozitler
- E) Triaçilgliseroller

29. Sağlıklı bir kişinin serumunda egzersiz sırasında yükselen laktik asidinkaynağı kas dışında aşağıdakilerden hangisidir?

- A) Karaciğer
- B) Akciğer
- C) Böbrek
- D) Alyuvar
- E) Beyin

30. Plazmadaki HCO<sub>3</sub><sup>-</sup>, Cl<sup>-</sup>, Ca<sup>2+</sup>, Na<sup>+</sup> iyonları aşağıdakilerden hangisinde derişimi yüksek olandan düşün olana doğru sıralanmıştır?

- A) Cl<sup>-</sup>, Na<sup>+</sup>, HCO<sub>3</sub><sup>-</sup>, Ca<sup>2+</sup>
- B) Cl<sup>-</sup>, Na<sup>+</sup>, Ca<sup>2+</sup>, HCO<sub>3</sub><sup>-</sup>
- C) Na<sup>+</sup>, HCO<sub>3</sub><sup>-</sup>, Cl<sup>-</sup>, Ca<sup>2+</sup>
- D) Na<sup>+</sup>, Cl<sup>-</sup>, Ca<sup>2+</sup>, HCO<sub>3</sub><sup>-</sup>
- E) Na<sup>+</sup>, Cl<sup>-</sup>, HCO<sub>3</sub><sup>-</sup>, Ca<sup>2+</sup>

31. Aşağıdaki hormonlardan hangisinin reseptörü hücre içinde değildir?

- A) Kalsitriol
- B) Tirod hormonları (T3T4)
- C) Kortizol
- D) Oksitosin
- E) Progesteron

32. İmmünoglobulin G ile ilgili aşağıdaki ifadelerden hangisi yanlıştır?

- A) Glikoprotein yapıdadır
- B) 4 polipeptid zincirden oluşur
- C) Mast hücrelerinin üzerinde özgül reseptörleri bulunur

- D) Kompleman fiksasyonunda görev yapar  
E) Fab bölgeleri antijen bağlar

33. Askorbik asit aşağıdaki minerallerden hangisinin emilimi için gereklidir?

- A) Çinko  
B) Kobalt  
C) Mangan  
D) Demir  
E) Kalsiyum

34. Sitrik asit döngüsünün enzimleri aşağıdaki vitaminlerden hangisine koenzim olarak gerek duymaz?

- A) Pantotenik asit  
B) Folik asit  
C) Riboflavin  
D) Niasin  
E) Tiamin

35. Aşağıdaki klinik laboratuvar testleri için hangisinde antikoagulanlı tüpe kanın alınması gerekli değildir ?

- A) Kan gazı  
B) Kan üre azotu  
C) Hemogram  
D) Protrobin zamanı  
E) Eritrosit sedimentasyon hızı

36. Plazma proteinlerinin görevleri arasında hangisi yer almaz?

- A) Bağlamataşıma  
B) Solunum  
C) Bağışıklık  
D) Koagülasyon  
E) Enzim

37. Metanol zehirlenmesinde asizod ve ölüme yol açan metabolit hangisidir?

- A) Asetaldehid  
B) Asetik asit  
C) Formik asit  
D) Piruvat  
E) Laktat

38. Aşağıdaki patolojilerden hangisinde konjuge hiperbilirubinemi gözlenir?

- A) Hemolitik anemi  
B) Crigler Najar sendromu  
C) Dubin – Johnson sendromu  
D) Gilbert sendromu  
E) Fizyolojik neonatal sarılık

39. Aşağıdakilerden hangisi negatif azot dengesine yol açmaz?

- A) Uzun süreli yatak istirahati  
B) Hamilelik  
C) Enfeksiyonlar  
D) Yanıklar  
E) Kanser

40. Yabancı bileşiklerin (ksenobiyotiklerin) metabolizmasında rol oynayan sitokrom P450 sistemi hücrenin hangi bölgesinde bulunur?

- A) Hücre membranı  
B) Düz endoplazmik retikulum  
C) Sitoplazma  
D) Dış mitokondri membranı  
E) Lizozom

41. Aşağıdakilerden hangisi bakteri hücresi ile protozoon hücresinin ortak özelliklerinden birisidir?

- A) Genetik materyalin kimyasal kompozisyonu  
B) Peptidoglikan tabakanın varlığı  
C) Mitokondrilerin yapı ve fonksiyonları  
D) Çekirdeği çevreleyen membran varlığı  
E) Ribozomal ünitelerin büyüklüğü

42. Gram (-) bakteri hücre duvarı ile ilgili aşağıdaki ifadelerden hangisi doğrudur ?

- A) Teikoik asit içermeleri
- B) Gram (+) bakterilere göre daha basittir
- C) Dış membran içermez
- D) Peptidoglikan tabakası kalındır
- E) Periplazmik aralık içermeleri

43. Aşağıdakilerden hangisi bakteri hücrelerinde kromozomdan ayrı olarak bulunan plazmidlerin tümünün ortak özelliğidir ?

- A) Kendilerini bakteriler arasında transfer edebilmeleri
- B) Antibiyotik direnç genleri içermeleri
- C) Ekzotoksin taşıyan gen taşımaları
- D) Kendi kendilerine replike olabilmeleri
- E) Organik bileşikleri parçalayan enzimleri kodlamaları

44. Vajinal yolla yeni doğmuş bir kız bebekte, yüksek ateş ve ense sertliği bulguları saptanmıştır. Beyin omurilik sıvısının mikroskopik incelemelerinde bol miktarda nötrofil ve Gram (+) koklar görülmüştür.

Bu durumda, etken olarak öncelikle aşağıdakilerden hangisi düşünülmelidir ?

- A) Staphylococcus aureus
- B) Listeria monocytogenes
- C) Grup B Streptokoklar
- D) Meningokoklar
- E) Peptostreptokoklar

45. Divertikülit şikayeti olan 70 yaşında bir kadın hastada ateş ve karın sol alt kadranda ağrı vardır. Yapılan tomografide iyi lokalize olmuş intraabdominal apse saptanmıştır.

Bu hastada apseye öncelikle aşağıdaki mikroorganizmalardan hangisinin yol açtığı düşünülmelidir?

- A) Bacteroides ve Escherichia coli
- B) Staphylococcus ve Gonococcus
- C) Clostridium ve Pneumococcus
- D) Candida ve Lactobacillus
- E) Actinomyces ve Chlamydia

46. Çin lokantasında yenen pirinçli bir yemeği takiben 16 saatte ortaya çıkan, bulantı, kusma ve abdominal kramp ile seyreden besin zehirlenmesi tablosundan sorumlu olan Aikroorganizma aşağıdakilerden hangisi olabilir ?

- A) Clostridium perfringens
- B) Clostridium botulinum
- C) Bacillus cereus
- D) Vibrio parahaemolyticus
- E) Campylobacter jejuni

47. Cinsel olarak aktif, sık partner değiştiren, 35 yaşında bir erkek hasta, mukopürülan akıntı, keratit ve korneada infiltrasyonla seyreden göz şikayetleri nedeniyle doktora başvurmuştur. Korneadan yapılan Gram boyamada lökosit saptanmış ancak bakteri görülmemiştir. Zengin bir besiyeri ile yapılan kültür sonucunda da üreme olmamıştır.

Bu klinik tabloya aşağıdaki mikroorganizmalardan hangisinin yol açma olasılığı en yüksektir ?

- A) Adenovirus
- B) Sitomegalovirus
- C) Neisseria gonorrhoeae
- D) Varicella zoster virus
- E) Chlamydia trachomatis

48. Aşağıdakilerden hangisi, hücre duvarı sentezini inhibe eden antibiyotiklere karşı bakterilerde görülen direnç mekanizmalardan birisidir ?

- A) İlacın adenilasyonuna neden olan enzim üretimi
- B) Penisilin bağlayan proteinlerde mutasyon
- C) Ribozom 50S alt ünitesinde reseptör değişimi
- D) Hücre membranı aktif transport proteinlerinde mutasyon
- E) DNA giraz enzim aktivitesinde azalma

49. Aşağıdakilerden hangisi fagositoz oluşumunda rol oynayan faktörlerden birisidir ?

- A) Yüzey immunglobulini
- B) Fc reseptörü
- C) CD3 molekülü
- D) CD8 molekülü
- E) HLA sınıf II antijenleri

50. Bir antijenle aktive olan T lenfosit popülasyonunda aşağıdaki olaylardan hangisinin gerçekleşmesi beklenmez ?

- A) IL2 salınımına bağlı olarak T lenfosit proliferasyonu

- B) Yardımcı T lenfositleri tarafından B lenfositlerin aktivasyonu
- C) Antijenin mast hücrelerine sunulması
- D) Sitotoksik T lenfositleri tarafından hedef hücrenin lizisi
- E) Antijene özgül bellek T lenfositlerinin oluşumu

51. Aşağıdaki interlökinlerden hangisi, özellikle B lenfositlerden antikor yapan hücrelere dönüşme sırasında etkin olur ?

- A) Interlökin1
- B) Interlökin2
- C) Interlökin3
- D) Interlökin6
- E) Interlökin9

52. Spongiform ensefalopati etkenleri ile ilgili aşağıdaki ifadelerden hangisi yanlıştır?

- A) Formaldehit, etanol ve iyonize radyasyona dirençlidirler
- B) Konağın genomu tarafından kodlanan protein yapısındadırlar
- C) Sinir sisteminde amiloid plak oluşumuna yol açarlar
- D) Uzun inkübasyon dönemi ile karakterize hastalık oluşturlar
- E) Konakta inflamatuvar yanıt oluşumuna neden olurlar

53. Aşağıdakilerden hangisi, bir RNA virusunun replikasyonu sırasında sentezlediği geç proteinlerin ürünüdür ?

- A) Viral timidin kinaz
- B) RNA polimeraz
- C) mRNA
- D) Kapsid proteinleri
- E) Zarf glikoproteinleri

54. Gastroenterite neden olan virüsler aşağıdakilerden hangisinde birlikte verilmiştir ?

- A) Adenovirus tip 7, Herpesvirus tip 6, Hepatit A virusu
- B) Adenovirus tip 40, Rotavirus, Norwalk virusu
- C) Poliovirus tip 1, Parvovirus B19, Reovirus
- D) Astrovirus, Herpesvirus tip 8, Hepatit E virusu
- E) Rotavirus, Paramyxovirus, SV40 virusu

55. Baş ve boğaz ağrısı, halsizlik, yorgunluk ve hafif ateş şikayetleriyle hastaneye başvuran 17 yaşında bir kadın hastada, eksüdatif faranjit, servikal lenfadenopati, lenfosit sayısında artış ve periferik yaymada büyük atipik lenfositler görülmüştür.

Bu hasta için en olası tanı aşağıdakilerden hangisidir ?

- A) Enfeksiyöz mononükleozis
- B) Herpanjina
- C) Eritema enfeksiyozum
- D) Ekzantem subitum
- E) Streptokokkal faranjit

56. HIV pozitif 32 yaşında bir erkek hastada, tanıdan 2 yıl sonra progresif demans ve motor fonksiyon kaybı ortaya çıkmıştır.

Aşağıdakilerden hangisi, hastadaki bu bulguların nedeni olabilir ?

- A) Atipik mikobakterilerin beyne invazyonu
- B) Toksoplazmaya bağlı ensefalit
- C) Meningovasküler sifiliz gelişimi
- D) Serebral hemisferde lenfoma varlığı
- E) Beyinde HIV ile enfekte makrofajların varlığı

57. Diabetes mellituslu 62 yaşında bir kadın hasta, ateş ve öksürük şikayetleriyle hastaneye başvurmuş ve radyolojik incelemede bilateral pulmoner infiltrasyon saptanmıştır. Biyopsi ile alınan örneğin metenamin gümüş boyası ile incelenmesinde, dallanan septasız hifler görülmüştür.

Bu hastada etken olarak öncelikle aşağıdakilerden hangisi düşünülmelidir ?

- A) Mucor
- B) Cryptococcus
- C) Fusarium
- D) Blastomyces
- E) Penicillium

58. Kanser nedeniyle kemoterapi alan bir hastada, ağız içinde oluşan lezyonların nedeni olarak Candida türlerinden şüphelenilmiştir.

Bu lezyonlara yol açan etkenin C. albicans olduğunu düşündüren laboratuvar sonucu aşağıdakilerden hangisidir?

- A) Saboraud agarda pigmentli koloniler
- B) Psödohip yapımı
- C) Germ tüp oluşumu

- D) Özgül antikorlarla kapsül varlığı  
E) Mikroskopik incelemede Gram (+) mayalar

59. Aşağıdakilerden hangisi asitfast boyama yöntemiyle boyanabilen bir protozoondur?

- A) Plasmodium  
B) Cryptosporidium  
C) Trichomonas  
D) Entamoeba  
E) Trypanosoma

60. Schistosoma haematobium enfeksiyonu sırasında ortaya çıkan hematürinin nedeni, yumurtaların aşağıdaki özelliklerden hangisine sahip olmasıdır ?

- A) Kapaklı olma  
B) Emici disk içirme  
C) Ondülan zarlı olma  
D) Dikenli olma  
E) Skoleks içirme

61. Aşağıdaki araziidonik asit metabolitlerinden hangisi trombosit agregasyonunu indükler ?

- A) LTB4 (lokotrien B4)  
B) PGI2 (prostasiklin)  
C) PGG2 (postaglandin G2)  
D) LTE4 (lokotrien E4)  
E) TXA2 (tromboksan A2)

62. Aşağıdaki akut inflamasyon mediatörlerinden hangisi karşısında verilen etkiyi gerçekleştirmez ?

Mediatör Etki

- A) Bradikinin Ağrı  
B) Prostaglandinler Vazodilatasyon  
C) Oksijen Metabolitleri Vazokonstürüksiyon  
D) Kemokinler Lökosit aktivasyonu  
E) Interlökin1 Endotel aktivasyonu

63. Aşağıdaki hastalıklardan hangisinde granülamatoz inflamasyon görülmez?

- A) Bruselloz  
B) Lepra  
C) Kedi Tırmığı Hastalığı  
D) Sarkoidoz  
E) Difteri

64. Venöz pulmoner emboliler en sık aşağıdaki bölgelerin hangisinden köken alır?

- A) Pelvis venleri  
B) Dizin üstündeki bacak venleri  
C) Dizin altındaki bacak venleri  
D) İnférieur vena kava  
E) Renal venler

65. Akciğer alveollerindeki ve böbrek glomerüllerindeki TipIV kollajene karşı antikorların gelişimi sonucu ortaya çıkan hastalık aşağıdakilerden hangisidir?

- A) İdiopatik pulmoner fibrozis  
B) İdiopatik pulmoner hemosiderozis  
C) Caplan sendromu  
D) GoodPasture sendromu  
E) Löfller sendromu

66. Özellikle üst solunum yollarının küçük ve orta boy damarlarını tutarak yaygın nekroz ve glomerülo nefrite yol açan hastalık aşağıdakilerden hangisidir?

- A) ChurgStrauss sendromu  
B) HenochSchönlein purpurası  
C) Wegener granüloomatosisu  
D) Dev hücreli arterit  
E) Poliarteritis nodoza

67. Kaposi sarkomu malign lenfomalar, multipl myelomda rolü olduğu düşünülen virüs aşağıdakilerden hangisidir?

- A) Human herpes virüs8  
B) EbsteinBarr virüsü  
C) İnsan immun yetmezlik virüsü

- D) Human papilloma virüsü  
E) Herpes zoster virüsü

68. Çocuklarda özellikle aortada intraselüler lipit depolanması ile karakterize aterosklerotik lezyonlara ne ad verilir?

- A) Ateromatöz plak  
B) Fibroaterom  
C) Komplike plak  
D) Yağlı çizgilenme  
E) Kalsifiye plak

69. Romatizmal kalp hastalığı dışında erişkinlerde mitral kalp kapakçığı hastalığının en sık görülen nedeni aşağıdakilerden hangisidir?

- A) Lupus eritematosuz  
B) Ehler – Danlos sendromu  
C) Enfektif endokardit  
D) Miksomatöz dejenerasyon  
E) Marantik endokardit

70. Gastrektomi sonrası hücrelerde DNA sentezi bozulması sonucu ortaya çıkan anemi tipi aşağıdakilerden hangisidir?

- A) Aplastik anemi  
B) Megaloblastik anemi  
C) Kronik hastalık anemisi  
D) Orak hücre anemisi  
E) Demir eksikliği anemisi

71. Helikobacter pylori'nin en sık ilişkili olduğu neoplazi tipi aşağıdakilerden hangisidir?

- A) Kolon kanseri  
B) Özofagus alt ucu karsinomu  
C) Mide lenfoması  
D) Mide leiomyomu  
E) İnce bağırsak lenfoması

72. Klinik belirti veren subaraknoit kanamanın en sık görülen nedeni aşağıdakilerden hangisidir?

- A) Anevrizma rüptürü  
B) Hipertansiyon  
C) Arteriovenöz malformasyon  
D) Travma  
E) Vaskülit

73. Aşağıdaki kalıtsal tümör sendromlarından hangisinde multipl menenjiom görülür?

- A) Von – Hippel – Lindau sendromu  
B) Nörofibromatozis Tip2  
C) Turcot sendromu  
D) Gorlin sendromu  
E) Tüberos skleroz

74. Mesanede en sık görülen malign tümör tipi aşağıdakilerden hangisidir?

- A) Transizyonel hücreli karsinom  
B) Adeno karsinom  
C) Skuamöz hücreli karsinom  
D) Küçük hücreli karsinom  
E) Leiomyosarkom

75. Brodi apsesi aşağıdakilerin hangisinde görülür?

- A) Beyin  
B) Peritonsiller apse  
C) Akciğer  
D) Kemik  
E) Perirenal bölge

76. Aşağıdakilerden hangisi akut piyojenik hematojen osteomyelitin karakteristik özelliğidir?

- A) İyileşmiş eski kırık alanlarında oluşması  
B) Uzun kemiklerin metafizinde oluşması  
C) Osteosarkom ile birlikte görülmesi  
D) Pürülan artrite sekonder oluşması  
E) Paget hastalığı ile birlikte görülmesi

77. Donovan cisimcikleri aşağıdaki hastalıkların hangisinde görülür ?

- A) Gonokoksik enfeksiyonlar
- B) Lenfogranüloma venorum
- C) Granüloma inguinale
- D) Şankroid
- E) Sifiliz

78. Apokrin metaplazi, fokal duktus epitelial hiperplazisi ve fibrozis ile birlikte regresif değişikliklerin de görüldüğü lezyon aşağıdakilerden hangisidir?

- A) Filloides tümörü
- B) Yangısal yalancı tümör
- C) Duktal ektazi
- D) Memenin fibrokistik değişiklikleri
- E) Mandor hastalığı

79. Aşağıdaki hastalıkların hangisi tiroid hücreleri yüzeyindeki tiroid stümlan hormon reseptörlerine bağlanan antikorlar nedeni ile gelişir?

- A) Hashimoto tiroiditi
- B) Subakut tiroidit
- C) Kretinizim
- D) Riedel tiroiditi
- E) Graves hastalığı

80. Deride en nadir olarak görülen primer tümör aşağıdakilerden hangisidir?

- A) Malign melanom
- B) Bazal hücreli karsinom
- C) Kapiller hemanjiom
- D) Adeno karsinom
- E) Skuamöz hücreli karsinom

81. Aşağıdaki ilaç biyotransformasyon reaksiyonlarından hangisi oksitativ bir reaksiyondur ?

- A) Asetilasyon
- B) Aromatik hidroksilasyon
- C) Sulfasyon
- D) Hidroliz
- E) Glukoronidasyon

82. Aşağıdaki ilaçlardan hangisini oral biyo yararlanımı en düşüktür?

- A) Rosiglitazon
- B) Risperidon
- C) Selegilin
- D) Sulfizoksazol
- E) Tetrasiklin

83. Gen tedavisinin ana hedefi aşağıdakilerden hangisinin hücrelere transfer edilmesidir?

- A) Protein sentezini sağlayacak rekombinant DNA
- B) Lipid sentezini sağlayacak rekombinant DNA
- C) Protein sentezini sağlayacak mRNA
- D) Nükleik asitlerin sentezini sağlayacak mRNA
- E) Karbonhidrat sentezini sağlayacak mRNA

84. Aşağıdaki nöromusküler bloke edici ilaçlardan hangisi orta şiddette histamin salımına yol açar?

- A) Cisatraküryum
- B) Roküronyum
- C) Doksaküryum
- D) Gallamin
- E) Tubokürrarin

85. Aşağıdakilerden hangisi benzodiazepin reseptör blokörüdür ?

- A) Klordiazepoksit
- B) Flumazenil
- C) Klonozepam
- D) Lorazepam
- E) Klorazepat

86. Antidepresen ilaçlardan en az antimuskarinik yan etki ortaya çıkaran aşağıdakilerden hangisidir?

- A) Amitriptilin

- B) Doksepin
- C) Protriptilin
- D) Fluoksetin
- E) Nortriptilin

87. Fenitoin tedavisi aşağıdakilerden hangisinde tercih edilmez?

- A) Trigemius nevraljisi
- B) Migren
- C) Petitmal epilepsi
- D) Grandmal epilepsi
- E) Status epilepticus

88. Aşağıdakilerden hangisi bağımlılık oluşturmaz?

- A) Haloperidol
- B) Mepbromat
- C) Oksikodon
- D) Fenobarbital
- E) Flunitrazepam

89. Migren tedavisinde hangi ilaç sumatriptan kullanımını takiben 24 saat içerisinde kullanılmamalıdır?

- A) Parasetamol
- B) İbuprofen
- C) Asetilsalisilik asit
- D) Ergot alkaloidleri
- E) Naproksen

90. Aşağıdaki kortikosteroidlerden hangisinin antiinflamatuvar etki gücü en düşüktür?

- A) Deksametazon
- B) Prenizolon
- C) Triamsinolon
- D) Betametazon
- E) Kortizon

91. Aşağıdakilerden hangisi digoksin toksikasyonuna ait belirti ve bulgu değildir?

- A) Deliryum
- B) Bulantı Kusma
- C) Sarı görme
- D) AV düğümde iletme hızı artışı
- E) Ventriküler ektoşik aritmi

92. Aşağıdaki kalsiyum kanal blokörlerinin hangisinin AV düğümdeki etkisi en güçlüdür?

- A) Nikardipin
- B) Verapamil
- C) Amlodipin
- D) Nifedipin
- E) Nimodipin

93. Aşağıdaki durumlardan hangisinde asetozolamid kullanımı endike değildir?

- A) Glokom
- B) Metabolik alkaloz
- C) Siroz
- D) Akut dağ hastalığı
- E) Epilepsi

94. Kemoterapide kullanılan ilaçlardan hangisi sıklıkla akciğer toksikasyonu yapar?

- A) Adriamisin
- B) Melfalan
- C) Vinkristin
- D) Busulfan
- E) Karboplatin

95. Aşağıdakilerden hangisi kanser kemoterapisinde kullanılan alkilleyici ajanlardan değildir?

- A) Karmustin
- B) Siklofosfamid
- C) Lomustin
- D) Mekloreタミン
- E) Bleomisin

96. Aşağıdaki gonadotropin saliverici hormon analoglarından hangisinin etki gücü en yüksektir?

- A) Histrelin
- B) Leuprolid
- C) Buserelin
- D) Ganireliks
- E) Setroreliks

97. İnozitoltrifosfat (IP3) oluşumuna neden olan efektör aşağıdakilerden hangisidir?

- A) Adenilil siklaz
- B) Guanilil siklaz
- C) Protein kinaz C
- D) Protein kinaz A
- E) Fosfolipaz C

98. Sülfanilüreler için aşağıdakilerden hangisi yanlıştır?

- A) Pankreas  $\beta$  hücrelerinden insülin salınımını arttırmırlar
- B) 1. jenerasyon 2. jenerasyona göre daha potent etki gösterir
- C) İnsülin periferik dokudaki etkinliğini arttırmırlar
- D) Pankreas  $\beta$  hücrelerinde ATP duyarlı K<sup>+</sup> kanal blokajı yaparlar
- E) Kan glukagon düzeyini düşürürler

99. Aşağıdaki vitaminlerden hangisi folik asit metabolizmasına katkıda bulunarak hematopoietik sistemi etkiler?

- A) Vitamin A
- B) Vitamin K1
- C) Vitamin K3
- D) Vitamin E
- E) Vitamin B12

100. Aşağıdakilerden hangisi pıhtılaşma faktörlerinin katabolizmasını hızlandırarak antikoagülanların etkisini artırır?

- A) Kolestiramin
- B) Rifampin
- C) Tiroid hormonları
- D) Barbitülatlar
- E) Vitamin K

Temel Bilimler														
1	-	E	21	-	A	41	-	A	61	-	E	81	-	B
2	-	D	22	-	C	42	-	E	62	-	C	82	-	C
3	-	C	23	-	B	43	-	D	63	-	E	83	-	A
4	-	C	24	-	E	44	-	C	64	-	B	84	-	E
5	-	C	25	-	D	45	-	A	65	-	D	85	-	B
6	-	B	26	-	A	46	-	C	66	-	C	86	-	D
7	-	A	27	-	E	47	-	E	67	-	A	87	-	C
8	-	D	28	-	B	48	-	B	68	-	D	88	-	A
9	-	C	29	-	D	49	-	B	69	-	D	89	-	D
10	-	A	30	-	E	50	-	C	70	-	B	90	-	E
11	-	B	31	-	D	51	-	D	71	-	C	91	-	D
12	-	C	32	-	C	52	-	E	72	-	A	92	-	B
13	-	A	33	-	D	53	-	D	73	-	B	93	-	C

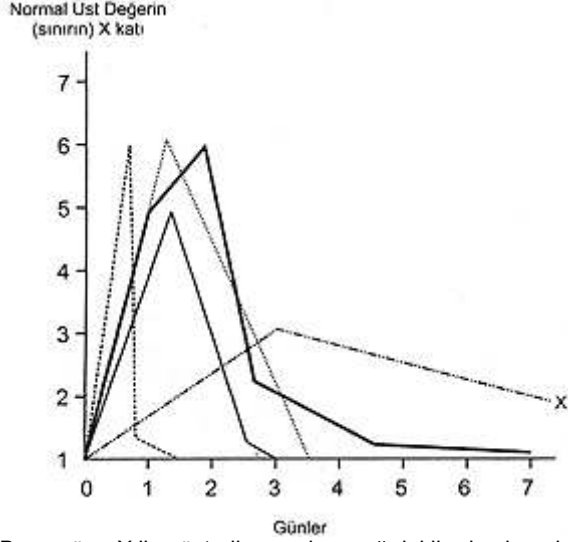
14	-	E	34	-	B	54	-	B	74	-	A	94	-	D
15	-	B	35	-	B	55	-	A	75	-	D	95	-	E
16	-	D	36	-	B	56	-	E	76	-	B	96	-	A
17	-	B	37	-	C	57	-	A	77	-	C	97	-	E
18	-	A	38	-	C	58	-	C	78	-	D	98	-	B
19	-	B	39	-	B	59	-	B	79	-	E	99	-	E
20	-	E	40	-	B	60	-	D	80	-	D	100	-	C

**KLİNİK BİLİMLER (NİSAN 2005)**

1. Aşağıdakilerden hangisi mitral valv prolapsusunun karakteristik oskültasyon bulgusudur?

- A) Holosistolik üfürüm
- B) Midsistolik üfürüm
- C) Erken sistolik üfürüm
- D) Erken diyastolik üfürüm
- E) Geç sistolik üfürüm

2. Akut mykard enfarktüsü geçirmiş bir hastanın seum enzim düzeyleri aşağıdaki grafikte verilmiştir



Buna göre, X ile gösterilen enzim aşağıdakilerden hangisidir?

- A) Total CK
- B) CPKMB
- C) LDH
- D) Miyoglobin
- E) Troponin

3. Aşağıdaki hastalıkların hangisinde balon valvüloplasti en çok tercih edilen tedavi yöntemidir?

- A) Triküspit artetizi
- B) Valvüler pulmoner stenoz
- C) Subaortik stenoz
- D) Komple atrioventriküler
- E) Kalsifik aort stenozu

4. Akciğer sarkoidozisi tanısında aşağıdaki yöntemlerden hangisinin duyarlılığı ve özgüllüğü diğerlerine göre daha yüksektir?

- A) Transbronşiyal akciğer biyopsisi
- B) Bronkoalveolar lavaj
- C) Akciğer tomografisi
- D) Serum angiotensin dönüştürücü enzim düzeyi
- E) Kveim testi

5. Akut astım atağı tedavisinde ilk tercih edilmesi gereken bronkodilatör ilaç aşağıdakilerden hangisidir?

- A) Beta2adrenerjik agonistler
- B) Teofilin
- C) Antikolinergikler
- D) Sodyum kromoglikat
- E) Nedokromil sodyum

6. Aşağıdaki mikroorganizmalardan hangisi kistik fibrozisli hastaların solunum yollarında sıklıkla kolonize olarak, ciddi ve tekrarlayan enfeksiyonlara yol açar?

- A) A grubu beta hemolitik streptokoklar
- B) Pseudomonas aeruginosa
- C) Koagülaz negatif stafilokoklar
- D) Candida albicans
- E) Streptococcus pneumoniae

7. Aşağıdaki EpsteinBarr virüsü spesifik antijenlerinden hangisine karşı gelişen antikorlar enfeksiyöz mononükleoz seyri sırasında en erken yükselir ve diğerlerine göre daha kısa zamanda serumdan kaybolur?

- A) IgG erken antijen
- B) IgG EpsteinBarr nükleer antijen
- C) IgM viral kapsid antijeni
- D) Soluble antijenlere karşı gelişen kompleman bağlayıcı
- E) Nötralizan antikorlar

8. Bir aydan fazla süredir intravenöz katateri olan lösemili bir hastada aşağıdaki mikroorganizmalardan hangisinin neden olduğu bakteremi riski en yüksektir?

- A) Staphylococcus epidermidis
- B) Klebsiella pneumoniae
- C) Pseudomonas aeruginosa
- D) Flavobacterium
- E) Escherichia coli

9. Aşağıdakilerden hangisi karaciğerde makroveziküler yağlanmanın en sık rastlanan nedenidir?

- A) Tetrasiklin toksisitesi
- B) Reye sendromu
- C) Gebelik
- D) Çocuklarda salisilat intoksikasyonu
- E) Alkolik karaciğer hastalığı

10. Kolorektal kanserin en sık görüldüğü bölge aşağıdakilerden hangisidir?

- A) Transvers kolon
- B) Çıkan kolon
- C) Rektosigmoid
- D) İnen kolon
- E) Çekum

11. Birkaç aydır süren epizodik terleme, baş ağrısı ve çarpıntısı olan 25 yaşındaki bir erkek hasta, bu semptomlarının strese bağlı olabileceğini düşünmektedir. Öyküsünden, 6 ay önce düşme sonucu oluşan bir kırığın ameliyatında, anesteziistin kan basınca oynamaları saptayarak hastanın hipertansiyon açısından değerlendirilmesini önerdiği öğreniliyor. Fizik muayenesinde, boy 180 cm, ağırlık 72 kg, nabız 80/dakika, kan basıncı 135/80 mmHg olarak ölçülüyor. Hastanın kan şekeri ve tiroid fonksiyon testleri normal olarak bulunuyor.

Bu hastanın değerlendirilmesinde, bundan sonraki aşamada tanı için ilk yapılması gereken aşağıdakilerden hangisidir?

- A) Serum insülin ve insülin benzeri büyüme faktörü1 (IGF1) ölçümü
- B) Kan basıncının izlenmesi
- C) Serum adrenalin ve noadrenalin düzeylerinin saat 8:00'de ölçümü
- D) 24 saatlik idrarda katekolamin ölçümü
- E) Stres ile mücadele için psikiyatri konsültasyonu

12. Ailesinde diabetes mellitus öyküsü olan 38 yaşındaki kadın hastanın vücut kitle indeksi 28 kg/m<sup>2</sup> 'dir. 2 kes bakılan açlık plazma glukozu 119 mg/dL ve 120 mg/dL olarak ölçülmüştür. Oral glukoz tolerans testinde ikinci saat plazma glukozu 135 mg/dL'dir.

Bu hastanın metabolik durumu aşağıdakilerden hangisine uymaktadır?

- A) Bozulmuş açlık glukozu
- B) Diabetes mellitus
- C) Gestasyonel diabetes mellitus
- D) Normal glukoz toleransı
- E) Bozulmuş glukoz toleransı

13. Kırk iki yaşında bir erkek hasta son 6 aydır süren gece terlemesi, kilo kaybı ve ateş yakınmalarıyla başvuruyor. Öyküsünden yaklaşık 2 haftadır nefes darlığı, yüzde ve üst ekstremitelerinde şişme olduğu öğrenilen hasanın fizik muayenesinde sol ventrikal bölgede 2 adet 1x1.5 cm çapında, ağrısız, hareketli lenf bezi ve kalıcı boyun ven dolgunluğu saptanıyor

Bu hastada, kesin tanı için ilk yapılması gereken tetkik aşağıdakilerden hangisidir?

- A) Posteranterior akciğer grafisi
- B) Tam kan sayımı ve periferik yayma
- C) Servikal lenf bezi biyopsisi
- D) Mediastinoskopi
- E) Kemik iliği biyopsisi

14. Otuz dört yaşındaki bir kadın hastanın öyküsünden, hamileliği sırasında 2 kez, daha sonraki yıllarda da tekrarlayıcı venöz trombozu olduğu ve bir kez pulmoner emboli nedeniyle hastaneye yatırıldığı öğreniliyor. Laboratuvar incelemede, kanj sayımı ve koagülasyon testleri normal sınırlarda buluyor.

Bu hasta için en olası tanı aşağıdakilerden hangisidir?

- A) Heparin kofaktör II eksikliği
- B) Faktör V Leiden mutasyonu
- C) Polisitemia vera
- D) Anfi – fosfolipid sendromu
- E) Disfibrinonjenemi

15. 46 yaşında meme kanseri tanısı olan bir hastada normokron – normositler anemi ve lökositöz saptanıyor; trombosit sayımları ise normal değerlerde bulunuyor. Periferik yaymada gözyaşı hücreleri belirgin poikilositoz – normoblastlar, miyelositler ve promiyelositler izleniyor.

Bu hasta için en olası tanı aşağıdakilerden hangidir?

- A) Otoimmün hemoliz
- B) Miyelodisplastik sendrom
- C) Dissemine İntravasküler koagülasyon
- D) Kemik iliğinde kanser invazyonu
- E) Akut lösemi

16. Aşağıdaki durumların hangisinde üriner potasyum ekskresyonu azalmıştır?

- A) Kronik metabolik alkaloz
- B) Proksimal renal tübüler asidoz
- C) Üreterosigmoidostomi
- D) Bartter sendromu
- E) Adrenal korteks yetmezliği

17. TIP I diabetes melitus tanısı ile takip edilmekte olan bir hastada günde 1 g proteinüri, hipertansiyon, serum kreatinin ve BUN düzeylerinde artma ve ödem gözlenmesi durumunda öncelikle aşağıdakilerden hangisi düşünülmelidir?

- A) Kalp yetmezliği
- B) Diyabetik glomerüloskleroz
- C) Arterioskleroz
- D) Piyelonefrit
- E) Akut tübüler nekroz

18. Aşağıdakilerden hangisi romatoid artritli hastalarda görülen ekstraartiküler değişikliklerden biri değildir?

- A) Koryoretinit
- B) Vaskülit
- C) İnterisyel akciğer fibrozisi
- D) Polinöropati
- E) Osteoporoz

19. 100.000 nüfuslu bir bölgede 1 yıllık bir sürede 50 yeni akciğer Ca vakası görülmüştür. Hastaların 40'ı sigara içmekte olan bu 50 hastanın 30'u ölmüştür.

Bu bilgilere göre bölgeyle ilgili aşağıdaki ifadelerden hangisi doğrudur?

- A) Akciğer kanseri prevalansı 80/100.000
- B) Sigara içenlerde akciğer kanseri sıklığı 40 / 100.000
- C) Akciğer kanseri mortalite hızı 30/50
- D) Akciğer kanseri yıllık insidansı 50 / 100.000
- E) Akciğer kanseri fatalite hızı 30 / 100.000

20. Bir yılda canlı doğum sayısının ortalama 50 olduğu bir sağlık ocağında yıllık çocuk felci aşısı fire hariç kaç dozdur?

- A) 50
- B) 100
- C) 150
- D) 200
- E) 250

21. Nonsteroid antiinflamatuvar ilaç kullanımı ile akut non variköz üst gastrointestinal sistem kanaması arasındaki ilişkiyi incelemek için bir çalışma yapılmıştır. Bu amaçla bir sağlık kuruluşu nonvariköz üst gastrointestinal sistem tanısı almış olan 57 hastanın tıbbi kayıtları incelenmiştir. Bu çalışmada yaşa ve cinsiyete göre eşleştirilmiş 123 kişi de kontrol edilmiş ve kontrollere göre hastaların daha büyük bir oranı NSAİ ilaç almış olduğu bulunmuştur.

Bu araştırmanın türü aşağıdakilerden hangisidir?

- A) Kesitsel
- B) Vakakontrol
- C) Kohort
- D) Metodolojik
- E) Deneysel

22. Akatizi, ajitasyon, bulantı, kusma, istal yakınmalarıyla başvuran hastada aşağıdaki komplikasyonlardan hangisi düşünülmelidir ?

- A) Nörolaptik malin sendrom
- B) Antikornerjik bağımlılığı
- C) Lityum entoksikasyonu
- D) Benzodiyazepin bağımlılığı
- E) Serotonerjik sendrom

23. Kas tonusunda azalma ve geçici kayıp ile belirginleşen, öfke kahkaha gibi uyaranlarla tetiklenen motor davranış bozukluğu hangisidir?

- A) Katalepsi
- B) Sterotipi
- C) Katapleksi
- D) Hiperkinezi
- E) Akatizi

24. 50 yaşında erkek hasta giderek artan işitme kaybı ve yürürken sağa doğru düşme eğilimi şikayeti ile başvuruyor. Hastanın öyküsünde yıllardır zaman zaman ortaya çıkan baş dönmesi fizik muayenede sağ fasiyal sinirde santral tip parezi, yüzde duyu kaybı, sağda serebellar testlerde orta derecede bozukluk ve sağ tarafta iletim tipi işitme kaybı saptanıyor. En olası tanı hangisidir?

- A) Serebeller kanama
- B) Serebeller infarkt
- C) Pontin infarkt
- D) Serebello pontin açığı tümörü
- E) Olivo ponto serebeller atrofi

25. 20 gün önce üst solunum yolu enfeksiyonu geçiren 34 yaşındaki erkek hasta baş dönmesi, bulantı, kusma, şikayeti ortaya çıkıyor. Fizik muayenesinde nistagmus olduğu fakat işitme ve denge bozukluğu olmadığı saptanıyor. En olası tanı hangisidir?

- A) Akut periferik Vestibulopati
- B) Vestibuler nörit
- C) Beningn pozisyonel vertigo
- D) Meniere
- E) Otitis media

26. PA akciğer grafisi çekilen hastada sağ hemitoraksı tamamen dolduran homojen gölgelenme ile kalp trakea, mediastinal yapıları sola itildiği gözleniyor. En olası tanı hangisidir?

- A) Total akciğer kollapsı
- B) Yaygın akciğer harabiyeti
- C) Hidrotoraks
- D) Hidropnomotoraks
- E) Lober pnomoni

27. Prostatik tümörü şüphesi olan hastada ilk başvurulması gereken radyolojik yöntem hangisidir?

- A) Transrektal ultrason (TRUS)
- B) Manyetik rezonans (MRI)
- C) Bilgisayarlı tomografi (BT)
- D) Pozitron emisyon tomografisi (PET)
- E) Sistografi

28. Pelvis rotasyonunun normal yürüyüşteki temel fonksiyonu aşağıdakilerden hangisidir?

- A) Gövdenin laterale kayması
- B) Adım uzunluğunda artma
- C) Diz, ayak bilek fleksiyonun artırılması
- D) Topuğun yere vurması esnasında şok absorpsiyonu
- E) Çift desdek döneminde ağırlık merkezinin vertikal konumunun alçaltılması

29. Hangisi supepidermal vezikulo gülloz hastalıktır?

- A) Miliariye püstüloza
- B) Dermatit herpeti formis
- C) Eritema Ropens
- D) Reiter
- E) StevensJohnson sendromu

30. Hangisi atopik dermatit tanısını koyduran kriterlerden biri değildir?

- A) Kaşıntı
- B) Alevlenme ve remisyonlarla seyretme
- C) Klinik seyrin iki haftadan fazla olması
- D) Ailede atopi öyküsü
- E) Egzamatöz dermatit lezyonlarının varlığı

31. Aşağıdakilerden hangisi, çocuklarda pnömokok aşısı uygulanmasını gerektiren hastalıklardan biri değildir?

- A) Romatoid artrit
- B) Orak hücreli anemi
- C) HIV enfeksiyonu
- D) Aspleni
- E) Nefrotik sendrom

32. Aşağıdaki durumlardan hangisi hiperkalsemiye neden olmaz?

- A) Malignansi
- B) Tiazid diüretiklerin kullanımı
- C) Vitamin D hipervitaminozu
- D) Sarkoidozis
- E) Magnezyum eksikliği

33. Aşağıdakilerden hangisi neonatal sepsisin ayırıcı tanıları arasında düşünülmez?

- A) Konjenital adrenal hiperplazi
- B) Hiperglisemi
- C) Organik asidemiler
- D) Üre siklusu defektleri
- E) Nekrotizan enterokolit

34. Aşağıdakilerden hangisi eritroblastosis fetalis'in geç komplikasyonlarından biri değildir?

- A) Portal ven trombozu
- B) Portal hipertansiyon
- C) Asidoz
- D) Anemi
- E) Persistan sarılık

35. Aşağıdakilerden hangisi fetal asfiksini tipik bulgularından biri değildir?

- A) Miyokardiyal iskemi
- B) Persistan pulmoner hipertansiyon
- C) Respiratuvar distres sendromu
- D) Uygunsuz antidiüretik hormon salgılanması
- E) Hiperkalsemi

36. Aşağıdakilerden hangisi geçici neonatal hipoglisemiye neden olmaz?

- A) Lösin hassasiyeti
- B) Prematürite
- C) Toksemik anne çocuğu
- D) Gestasyon yaşına göre küçük bebek
- E) Perinatal asfiksi

37. EBV negatif enfeksiyöz mononükleoz tablosuna aşağıdaki virüslardan hangisinin neden olma olasılığı en yüksektir?

- A) Herpes simpleks tip 1 virüsü
- B) Herpes simpleks tip 2 virüsü
- C) Sitomegalovirus
- D) Rubella virüsü
- E) Rubeola virüsü

38. Kızamık enfeksiyonu sonrasında gelişen pnömoniye aşağıdaki mikroorganizmalardan hangisinin yol açma olasılığı en yüksektir?

- A) Klebsiella pneumoniae
- B) Solunum sinsityal virüsü

- C) Chlamydia trachomatis
- D) Streptococcus pneumoniae
- E) Pseudomonas aeruginosa

39. Adolesan çağındaki kızlarda, cinsel yolla bulaşan enfeksiyonlara aşağıdaki mikroorganizmalardan hangisi en sık yol açar?

- A) Chlamydia trachomatis
- B) Trichomonas vaginalis
- C) Neisseria gonorrhoeae
- D) Herpes simpleks virusu
- E) Human papillomavirus

40. Aşağıdakilerden hangisi stafilokokkal toksik şok sendromunun tanı kriterlerinden biri değildir?

- A) 38.8 oC üzerindeki ani ateş
- B) Hiperkalsemi
- C) Deskuamasyon gösteren eritroderma
- D) Renal bozukluklar
- E) Trombositopeni

41. Gelişme geriliği ve progresif mental retardasyon nedeniyle getirilen 5 yaşındaki bir çocuğun fizik incelemesinde ince ve normalden uzun ekstremiteler araknodaktili skolyoz ve yüzde kızarma (malar flaş) saptanıyor. Öyküsünden lens subluksasyonu nedeniyle ameliyat edildiği, kardeşine de benzer bulgular bulunduğu ve anne babasının sağlıklı olduğu öğreniyor.

Bu çocuk için en olası tanı aşağıdakilerden hangisidir?

- A) Marfan sendromu B) Alkaptonüri
- C) Fenilketonüri D) Homosistinüri
- E) Nonketotik hiperglisinemi

42. Önceki (11) numaralı soruda sözü edilen hastada beklenen laboratuvar bulgularıyla ilgili olarak aşağıdaki ifadelerden hangisi doğrudur?

- A) Vücut sıvılarında metionin ve homosistin düzeyleri yükselmiştir.
- B) Plazma fenilalanin düzeyleri yükselmiştir.
- C) Bekleyen idrarın koyu renk olması tanıda yardımcıdır.
- D) İdrarda sodyum nitropurissit testi negatiftir.
- E) Serebrospinal sıvıda glisin düzeyi seruma oranla daha yüksektir.

43. Aşağıdaki konjenital kalp hastalıklarının hangisinde, doğumdan sonra pulmoner kan akımının sürdürülebilmesi için duktus arteriozusun açık kalması yaşamsal önem taşır?

- A) Ventriküler septal defekt
- B) Ağır pulmoner darlık
- C) Ağır aort darlığı
- D) İnfantil tip aort koarktasyonu
- E) Konjenital mitral darlığı

44. Turner sendromunda en sık görülen konjenital kalp hastalığı aşağıdakilerden hangisidir?

- A) Biküspit aort
- B) Mitral darlığı
- C) Ventriküler septal defekt
- D) Patent duktus arteriozus
- E) Pulmoner atrezi

45. Tüberöz skleroz tanısı ile izlenen 10 aylık bir bebekte kalpte saptanan tümör en büyük olasılıkla aşağıdakilerden hangisidir?

- A) Miksoma
- B) Lipoma
- C) Fibroma
- D) Mezotelyom
- E) Rabdomiyom

46. Kusma kilo kaybı ve dehidratasyon nedeniyle getirilen 1 haftalık erkek bebekte serum sodyum düzeyi 115 mEq/L, klor düzeyi 75 mEq/L ve potasyum düzeyi 8.0 mEq/L, olarak saptanıyor

Bu bebekte aşağıdaki hastalıklardan hangisinin bulunma olasılığı en yüksektir?

- A) 21hidroksilaz eksikliği
- B) 17,20liiaz eksikliği
- C) 17hidroksilaz eksikliği
- D) 11betahidroksilaz eksikliği
- E) 3beta hidroksisteroid dehidrogenaz eksikliği

47. Akkiz hipotiroidinin en sık görülen nedeni aşağıdakilerden hangisidir?

- A) Sistinoz
- B) Histiositoz
- C) Lenfositik tiroidit
- D) İyotlu ilaçlar
- E) Radyasyon

48. Aşağıdakilerden hangisi hipersplenizmin bulgularından biri değildir?

- A) Anemi
- B) Azalmış kemik iliği aktivitesi
- C) Splenomegali
- D) Lökopeni
- E) Trombositopeni

49. Aşağıdakilerden hangisi Kwashiorkor'un baloratuvar bulgularından biri değildir?

- A) Ketonüri
- B) Hipoglisemi
- C) Hipoalbüminemi
- D) Transaminaz düşüklüğü
- E) Hiperpotasemi

50. ChdeiakHigashi sendromu tedavisinde yüksek dozda kullanılan vitamin aşağıdakilerden hangisidir?

- A) Vitamin A
- B) Vitamin K
- C) Vitamin C
- D) Vitamin D
- E) Vitamin E

51. Aşağıdakilerden hangisi hiper IgE sendromunda görülmez?

- A) Eozinofili
- B) Tekrarlayan stafilokok deri enfeksiyonları
- C) Tekrarlayan pnömoniler
- D) Solunum yolu alerjik hastalıkları
- E) Otozomal dominant geçiş

52. Melena ve Hematemez ile getirilen 3/365 günlük bebekte PTT ve PT uzamış bu hastanın tedavisinde hangisi yapılmıştır?

- A) Flibonjen
- B) Faktör 8
- C) Faktör 9
- D) Vitamin K
- E) Criopresipitat

53. Orak hücre anemili hastalık önemi, refikülositopeni ve Hemogloblin düşüklüğü saptanıyor en olası tanı nedir?

- A) Parvavirus B19 efenksiyonu
- B) Vazookluzif kriz
- C) Hemolitik kriz
- D) Sekestresyon krizi
- E) ?

54. Hangisi mikrositar anemi yapmaz?

- A) Transkobolamin eksikliği
- B) Atrnasferinemi
- C) Kurşun entoksikasyonu
- D) Sideroblastik anemi
- E) Demir eksikliği anemisi

55. Hangisinde ANA yüksekliği yoktur?

- A) Lupus
- B) Sjögren sendromu
- C) Siprolederma
- D) Kronik aktif hepatit
- E) Behçet

56. Hangi JRA tipinde kronik üveyit gelişme riski en yüksektir?

- A) Sistemik
- B) RF potizif Poliartiküler JRA

- C) Seronegatif Poliartiküler JRA
- D) ANA pozitif oligo artüküler
- E) HLAB27 pozitif oligo artüküler

57. Hangi lösemi tipinde t(1517) görülür?

- A) Pre B hücreli ALL
- B) AML M3
- C) AML M1
- D) AML M7
- E) B hücreli ALL

58. LiFRAUMENİ sendromunda aşağıdakilerden hangisi mutasyondur?

- A) 13q14
- B) p53 geni mutasyonu
- C) 17q
- D) 22q
- E) p56 geni

59. Hangisi nörofibromatozis tip 1 de görülmez?

- A) Cafeo lait
- B) Optik gliom
- C) Akustik nöronon
- D) Skolyoz
- E) Aksiler çillenme

60. Hangisi mikrosefali nedeni değildir?

- A) CMV
- B) Radyasyon
- C) Aquaductal stenoz
- D) Tlizomi 21
- E) Fetol alkol sendromu

61. Aşağıdakilerden hangisi kristalloid solüsyonlarından birisidir?

- A) Ringer laktat
- B) Nişasta
- C) Dekstran
- D) Albümin
- E) Jelatin

62. Aşağıdaki metabolik bozuklukların hangisinde hiperkalemi gelişebilir?

- A) Metabolik alkaloz
- B) Kompense olmayan metabolik alkaloz
- C) Kompense metabolik alkaloz
- D) Metabolik asidoz
- E) Hipokloremik alkaloz

63. EKG monitorizasyonu yapılmadığı durumda hipokaleminin tedavisinde 1 lt intravenöz sıvı içinde verilecek potasyum miktarı en fazla kaç mEq olmalıdır?

- A) 20
- B) 30
- C) 40
- D) 60
- E) 160

64. Hemorajik şoktaki bir hastada, hipofizadrenal aksında şoka reaksiyon olarak düzeyi ilk yükselen hormon aşağıdakilerden hangisidir?

- A) İnsülin
- B) Adrenalin
- C) Aldosteron
- D) Kortizol
- E) Seks steroidleri

65. Trafik kazası nedeniyle ambulansla olay yerine giden bir hekimin yaralıda öncelikle yapması gereken işlem aşağıdakilerden hangisidir?

- A) Damar yolu açmak
- B) Şok tedavisi
- C) Hava yolunu açık tutmak

- D) Kardiyak monitörizasyon
- E) Kırık varsa atele almak

66. Kırık iki yaşındaki bir hasta bulantı ve kusma sonrası gelişen ani göğüs ağrısı şikayetiyle başvuruyor. Fizik muayenede sol pleural aralıkta efüzyon ve deri altı amfizemi saptanıyor. Bu hasta için en olası tanı aşağıdakilerden hangisidir?

- A) Özofagus rüptürü
- B) Akciğer kist hidatik rüptürü
- C) Paaözofageal herni
- D) Pankreatit
- E) Bronş rüptürü

67. Ağır yanık nedeniyle yoğun bakımda yatan bir hastada gelişen akut erozif gastritin patogenezinde aşağıdakilerden hangisi en önemli rolü oynar?

- A) Yutulan toksik maddeler
- B) Mukozal iskemi
- C) Hiperasidite
- D) Prostaglandin sentez bozukluğu
- E) Safra reflüsü

68. Lobüler karsinoma in situ ile ilgili aşağıdaki ifadelerden hangisi yanlıştır?

- A) Bilateral olma riski yüksektir
- B) İnvazif kansere dönüşme riski yüksektir
- C) Aksiler metastaz yapma olasılığı düşüktür
- D) Postmenopozal dönemde sık görülür
- E) Memografik bulgular yoktur

69. Otuz yaşındaki bir kadın hasta, aşırı terleme, çarpıntı ve 2 ayda 10 kg zayıflama yakınmalarıyla başvuruyor. Fizik muayenede kan basıncı 130/85 mmHg, nabız 130 / dakika olarak ölçülüyor. Boyun muayenesinde tiroid bezi diffüz olarak büyük ve sol lobda yaklaşık 2 cm büyüklüğünde nodül saptanıyor. Bu hastada tanı ve tedavinin yönlendirilmesi açısından ilk yapılması gereken tetkik aşağıdakilerden hangisidir?

- A) Tiroid fonksiyon testleri ve TSH
- B) Serum tiroid reseptör antikorları tayini
- C) Boyun tomografisi
- D) Tiroid sintigrafisi
- E) Tiroid ultrasonografisi

70. Önceki soruda sözü edilen hastanın yapılan tetkiklerinde ötroid olduğu sol lobda palpe edilen nodülün soliter hipoktif nodül olduğu saptanırsa en uygun yaklaşım aşağıdakilerden hangisidir?

- A) Yalnızca radyoaktif iyot tedavisi
- B) Basedow – Graves zemininde oluşan hipoiktaf nodüllerin bir önemi olmadığı için yalnızca antitiroid ilaç tedavisi
- C) Nodülden ince iğne aspirasyon biyopsisi
- D) Nodül antitiroid ilaç tedavisiyle küçülmezse radyoaktif iyot tedavisi
- E) Nodülün küçülmesini sağlamak için hastaya tiroid hormonu (T4) preparatı verilmesi

71. Aşağıdakilerden hangisi primer hiperparatiroidiye en sık neden olur?

- A) Paratiroid adenomu
- B) Paratiroid hiperplazisi
- C) Paratiroid hiperplazisi
- D) Ektopik rapathormon salınımı
- E) Metastatik kemik tümörleri

72. Erken mide kanseriyle ilgili aşağıdaki ifadelerden hangisi yanlıştır?

- A) Muskularis propria'yı geçmez
- B) Cerrahi sonrası rekürrens yüksektir
- C) Lenf nodu metastazı yapabilir
- D) Lümen içine ekzafitik büyüyebilir
- E) Genellikle iyi diferansiye kanserlerdir

73. Demir eksikliği anemisi olan 75 yaşındaki bir erkek hasta son altı ay içinde 5 kg zayıflama ve karın ağrısı şikayetleriyle başvuruyor. Gaitada gizli kan pozitif olarak saptanıyor. Bu hasta için en olası tanı aşağıdakilerden hangisidir?

- A) Mide ülseri
- B) Duodenal ülser
- C) İnce bağırsakta arteriovenöz malformasyon
- D) Sağ kolon kanseri
- E) Sigmoid kanser

74. Önceki (73) numaralı soruda sözü edilen hastada tanıyı kesinleştirmek için öncelikle aşağıdakilerden hangisi yapılmalıdır?

- A) Gastroskopi
- B) Mideduodenum grafisi
- C) İnce bağırsak pasaj grafisi
- D) Ultrasonografi
- E) Kolonoskopi

75. Etiyopatogenezinde oral kontraseptif kullanımının da rol oynadığı karaciğer tümörü aşağıdakilerden hangisidir?

- A) Hemnajiyo
- B) Fokal nodüler hiperplazi
- C) Hepatoselüler karsinom
- D) Adenom
- E) Hamartom

76. Elli dokuz yaşında bir kadın hasta 1 gün önce başlayan giderek şiddetlenen ve ağırlıklı olarak sağ skapula altına yayılan karın ağrısı, bulantı ve kusma şikayetleriyle başvuruyor. Laboratuvar incelemelerinde lökosit sayısı 15000/mm<sup>3</sup>, serum glukoz düzeyi 197 mg/dL, serum amilaz düzeyi 300 U/L, laktat dehidrogenaz düzeyi 312 U/L ve SGOT düzeyi 350 U/L olarak saptanıyor

Bu hasta için en olası tanı aşağıdakilerden hangisidir?

- A) Peptik ülser perforasyonu
- B) Akut kolesistit
- C) Akut şiddetli pankreatit
- D) Sağ alt lob pnömonisi
- E) Akut apandisit

77. Önceki soruda (76) sözü edilen hastanın tanısını kesinleştirmek için en uygun radyolojik yöntem aşağıdakilerden hangisidir?

- A) Bilgisayarlı tomografi
- B) Manyetik rezonans görüntüleme
- C) Akciğer grafisi
- D) Ayakta direkt karın grafisi
- E) Ultrasonografi

78. 42 yaşında kadın hasta davranış değişikliğini takiben bilinç kaybı nedeniyle hastaneye başvuruyor. Fizik muayenesinde kan basıncı ve nabız sayısı normal. Kan glukozu 40 mg / dl. Bu hastanın ayırıcı tanısı için aşağıdakilerden hangisi en yararlıdır?

- A) İnsülin / glukoz oranı
- B) Gastrin düzey tayini
- C) Tolbutamid testi
- D) Glukoz toleranz testi
- E) Glukagon düzey tayini

79. Yenidoğan bebekte Aşağıdakilerden hangisi cerrahi tedavi gerektirir?

- A) Hidroset
- B) İnmemiş testis
- C) Kordon kisti
- D) İnguinal herni
- E) Umbilikal herni

80. Tekrarlayan taş öyküsü olan 35 yaşındaki erkek hastada taş analizi sonucu kalsiyum oksalat olarak bulunuyor. Hangisinin neden olması beklenmez?

- A) Hipositratri
- B) Hiperkalsiüri
- C) Hiperkalsemi
- D) Hiperoksalüri
- E) Hiperglisemi

81. Aşağıdakilerden hangisi alt ekstremitte akut arter tıkanıklığını yol açmaz ?

- A) Sol ventrikül anevrizması trombüsü
- B) Mitral stenoz
- C) Atrial fibrilasyon
- D) Triküspit yetmezliği
- E) Geçirilmiş aort kapak replasmanı

82. İki yaşında çocuk iki günden beri olan burun akıntısı, hafif ateş ve son 6 saattir devam eden ses kısıklığı şikayeti olan hastada yutma güçlüğü tariflenmediğine göre en olası tanı aşağıdakilerden hangisidir?

- A) Akut epiglottit

- B) Larenkste yabancı cisim
- C) Retrofarengel apse
- D) Akut tonsilit
- E) Akut larenjit

83. Doğumsal kalça çıkığı olduğu düşünülen iki aylık bebekte fizik muayene bulgusu olarak hangisinin olması beklenmez?

- A) Uyruktaki deri kıvrımlarının asimetric olması
- B) Trandalenburg testi
- C) Barlow testi
- D) Ortaleni belirtisi
- E) Kalçada abduksiyon kısıtlı olması

84. Aşağıdakilerden hangisi papil ödem başlangıç evresinde gözlenmez?

- A) Görme keskinliğinde azalma
- B) Papilla sınırlarında silinme
- C) Görme alanındaki kör nokta büyüme ve genişleme
- D) Venlerde genişleme ve ven kıvrımlarında artma
- E) Hiperemik papilla

85. Aşağıdaki santral sinir sistemi tümörlerinden hangisinin prognozu en kötüdür?

- A) Optik gliom
- B) Medulloblastom
- C) Serabellar astrositom
- D) Prolaktinoma
- E) Anaplastik menenjiyom

86. Aşağıdakilerden hangisi histeroskopinin kesin kontrendikasyonudur?

- A) Postmenopozal kanama değerlendirilmesi
- B) Uterus septumu tedavisi
- C) Uterus polip ve myom tedavisi
- D) Şüpheli yabancı cisim değerlendirilmesi
- E) Pelvik iltihabi hastalık tanısı

87. Gebe bir kadın değerlendirilmesinde aşağıdakilerden hangisi biofizik profil parametrelerinden değildir?

- A) Kontraksiyon stres test
- B) Fetal tonus
- C) Fetalhareketler
- D) Fetal solunum
- E) Amniotik sıvı ölçümü

88. Aşağıdaki anormal uterin kanama tiplerinden hangisi, kaybedilen kan miktarı ile ilişkili değildir?

- A) Hipermenore
- B) Hipomenore
- C) Oligomenore
- D) Metroraji
- E) Menometroraji

89. Aşağıdaki büyüme faktörlerinden hangisi teka hücrelerini etkileyerek androjen yapımını uyarır?

- A) İnsülin benzeri büyüme faktörü (IGF)
- B) Dönüştürücü büyüme faktörüalfa (TGFalfa)
- C) Trombositten derive edilen büyüme faktörü (PDGF)
- D) Epidermal büyüme faktörü (EGF)
- E) Fibroblast büyüme faktörü (FGF)

90. Aktinomikoz enfeksiyonu, aşağıdaki kontraseptif yöntemlerin hangisinin kullanımında daha sık görülür?

- A) Oral kontraseptifler
- B) Rahim içi araç
- C) Kondom
- D) Diyafram
- E) Norplant

91. Pelvik giriminde sakral promontoryum ile simfiz pubis iç yüz ortası arasındaki çap aşağıdakilerden hangisidir?

- A) Konjugata vera
- B) Konjugata obstetrika
- C) Biiskial çap

- D) Konjugat diagonalis  
E) Oblik çap

92. Otuzdört yaşında iki çocuklu 8 haftalık bir gebede Evre III servikal kanser saptanıyor. Bu hastanın tedavisinde en uygun yaklaşım aşağıdakilerden hangisidir?

- A) 34 haftada sezeryan ve radyoterapi  
B) Termde doğum ve radyoterapi  
C) Hemen histerektomi ve radyoterapi  
D) Radikal histerektomi ve lenf nodu diseksiyonu  
E) Hemen radyoterapi

93. Komplet mol hidatiformda en sık görülen karyotip aşağıdakilerden hangisidir?

- A) 46,XY  
B) 69,XXX  
C) 46,XX  
D) 45,X  
E) 46,XY

94. Aşağıdakilerden hangisinde vajinal akıntı kokusuz ve vajinal pH normaldir?

- A) Bakteriyel vajinozis  
B) Trikomonas vajinalis  
C) Vulvovajinal kandidiazis  
D) İnflamatuvar vajinit  
E) Atrofik vajinit

95. Eksternal ve internal pelvik organları besleyen aşağıdaki arterlerden hangisi, hipogastrik arterin dalı değildir?

- A) Internal pudendal arter  
B) vajinal arter  
C) Obturatuvar arter  
D) Uterin arter  
E) Ovaryan arterler

96. Menometroraji yakınması ile başvuran multipar, 48 yaşındaki kadın hastanın muayenesinde serviks normal, uterusun orta hatta 10 haftalık gebelik boyutlarında büyüdüğü saptanıyor. Ultrasonografide myom uteri ile uyumlu kitle, Pap smear'de normal hücreler gözleniyor.

Bu hastada ilk yapılması gereken aşağıdakilerden hangisidir?

- A) Endometriyal örnekleme  
B) Hormonal tedavi uygulanması  
C) Myomektomi  
D) Histeroskopik ablasyon  
E) Histerektomi

97. Endometrial implantasyon aşağıdaki gestasyonel gelişme evrelerinin hangisinde gerçekleşir?

- A) Blastokist  
B) Sekiz hücreli evre  
C) Morula  
D) Fetus  
E) Fertilize ovum

98. Aşağıdakilerden hangisinin ağır mental retardasyona yol açma olasılığı en azdır?

- A) Kromozomal bozukluklar  
B) Multipl konjenital anomaliler  
C) Perinatal asfiksi veya hipoksi  
D) Genetik sendrom  
E) İntrauterin gelişme geriliği

99. Schiller testinde, lugol solusyonunun dokuyu siyahkahverengine boyaması, iyotun aşağıdakilerden hangisi ile reaksiyona girmesi sonucu gerçekleşir?

- A) Kanser hücreleri  
B) Kolumnar hücreler  
C) Asit fosfataz  
D) Mukoprotein  
E) Glikojen

100. Doğum eyleminde izlenen term bir gebenin elektronik monitor çıktısı aşağıda verilmiştir.

Bu durumda en olası tanı aşağıdakilerden hangisidir?

- A) Geç deselerasyon

- B) Sinüsoidal patern  
 C) Erken deselerasyon  
 D) Atımdan atıma değışiklikte azalma  
 E) Değişken deselerasyon

Klinik Bilimler														
1	-	E	21	-	B	41	-	D	61	-	A	81	-	D
2	-	C	22	-	E	42	-	A	62	-	D	82	-	E
3	-	B	23	-	C	43	-	B	63	-	C	83	-	B
4	-	A	24	-	D	44	-	A	64	-	C	84	-	A
5	-	A	25	-	B	45	-	E	65	-	C	85	-	B
6	-	B	26	-	C	46	-	A	66	-	A	86	-	E
7	-	C	27	-	A	47	-	C	67	-	B	87	-	A
8	-	A	28	-	E	48	-	B	68	-	D	88	-	C
9	-	E	29	-	B	49	-	E	69	-	A	89	-	A
10	-	C	30	-	C	50	-	C	70	-	C	90	-	B
11	-	D	31	-	A	51	-	D	71	-	A	91	-	B
12	-	A	32	-	E	52	-	D	72	-	B	92	-	E
13	-	C	33	-	B	53	-	A	73	-	D	93	-	C
14	-	B	34	-	C	54	-	A	74	-	E	94	-	C
15	-	D	35	-	E	55	-	E	75	-	D	95	-	E
16	-	E	36	-	A	56	-	D	76	-	C	96	-	A
17	-	B	37	-	C	57	-	B	77	-	A	97	-	A
18	-	A	38	-	D	58	-	B	78	-	A	98	-	E
19	-	D	39	-	A	59	-	C	79	-	D	99	-	E
20	-	C	40	-	B	60	-	C	80	-	E	100	-	A