

TEMEL BİLİMLER (EYLÜL 2005)

Cevaplar ** ile gösterilmiştir.

1. Pelvis sabitken tek taraflı olarak kasıl-dığında gövdeyi karşı tarafa döndüren kas aşağıdakilerden hangisidir?

- A) m. obliquus externus abdominis**
- B) m. iliacus
- C) m. transversus abdominis
- D) m. rectus abdominis
- E) m. pyramidalis

2. Aşağıdaki kaslardan hangisi kemikte sonlanmaz?

- A) m. flexor carpi radialis
- B) m. flexor carpi ulnaris
- C) m. flexor pollicis longus
- D) m. palmaris longus **
- E) m. extensor carpi ulnaris

3. Aşağıdaki kaslardan hangisi gözü aşağı-dışa baktırır?

- A) m. levator palpebrae superior
- B) m. obliquus superior **
- C) m. obliquus inferior
- D) m. rectus lateralis
- E) m. m. rectus medialis

4. Aort sesi aşağıdakilerden hangisinde en net duyulur?

- A) midsternal
- B) xiphoid
- C) sol 5. ICA
- D) sol 2. ICA
- E) sağ 2. ICA **

5. Epidural hematoma aşağıdakilerden hangisinin yırtılması sonucu oluşur?

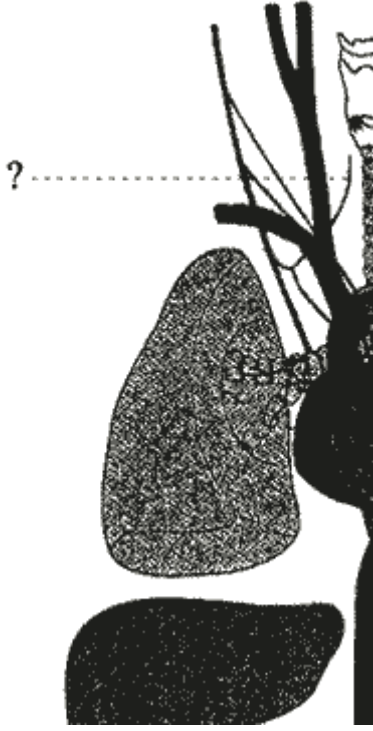
- A) a. meningeal media **
- B) a. temporalis superficialis
- C) a. serebral venler
- D) a. cerebri media
- E) a. cerebri anterior

6. Aşağıdakilerden hangisi omuz eklemi etrafındaki arteriyel anastomoza katılamaz?

- A) a. subscapularis
- B) a. circumflexa humeri anterior
- C) a. circumflexa humeri posterior
- D) a. profunda brachii **
- E) a. suprascapularis

7. Düşme sonucu üst dudağı yarılan bir çocuğun üst dudağının dikilmesi için hangi sinir uyuşturulmalıdır

- A) n. mentalis
- B) n. alveolaris inf.
- C) n. infraorbitalis **
- D) n. buccalis
- E) n. zygomaticus



8. Aşağıda n. vagus dexter'e ait olan şemada işaretli sinirin adını yazınız?

- A) n. laryngeus superior
- B) n. laryngeus recurrens **
- C) n. laryngeus sup., r. internus
- D) n. laryngeus sup., r. externus
- E) r. pharyngeus

9. Aşağıdakilerden hangisi for. omentale'yi sınırlamaz

- A) lobus caudatus hepatis
- B) lig. hepatoduodenale
- C) v. cava inferior
- D) pars superior duodeni
- E) lig. Falciforme hepatis **

10. Septum nasi osseum'un arka-alt bölümünü aşağıdakilerden hangisi oluşturur?

- A) Ethmoid kemiğin lamina perpendicularis'i
- B) Palatin kemiğin lamina horizontalis'i
- C) Maxilla'nın proc. palatinus'u
- D) Vomer **
- E) Concha nasalis inferior

11. Epitel dokunun altında yer alan gevşek bağ dokusundan yapılmış tabakaya ne ad verilir?

- A) Mukoza
- B) Tunika adventisya
- C) Lamina propria**
- D) Tunika muskularis
- E) Tunika seroza

12. Stoplazmasında metokromatik boyanan, granülleri heparin histamin içeren lökosit tipi aşağıdakilerden hangisidir?

- A) Bazofil**
- B) Nötrofil
- C) Eozofil
- D) Lenfosit
- E) Monosit

13. Plesantada kotiledonlar aşağıdakilerin hangisinde oluşur?

- A) Koryon plağında

- B) Desidua bölmelerinin arasında**
- C) Desidua tabanında
- D) Desidua kapsülarisde
- E) Tutundurucu villüslerde

14. Oogenezin hangi aşamasında folikülde folikül sıvısı (likör sıvısı) oluşmaya başlar?

- A) Primordial folikül
- B) Primer folikül
- C) Sekonder folikül**
- D) Graaf folikülü
- E) Atretik folikül

15. Aksonun yapısında aşağıdakilerin hangisi bulunmaz?

- A) Mikrotübül
- B) Nörofiliman
- C) Schwann hücresi
- D) Plazmalemma
- E) Nissl cisimciği**

16. Aşağıdaki istiharat membran potansiyellerinin hangisinde hücreler en kolay uyarılabilir?

- A) -55 mV**
- B) -70 mV
- C) -90 mV
- D) +10 mV
- E) +35 mV

17. Kaslardaki gama eferentlerin fazla uyarılması sonucunda aşağıdakilerin hangisi gözlenir?

- A) Tendon reflekslerinde azalma
- B) Kas içiçi duyarlılığında artma**
- C) Kas içiçiklerinin nükleer torba bölümle-rinde gevşeme
- D) Kas demetlerinde doğrudan kasılma
- E) Tetani

18. Hemostazda aşağıdakilerden hangisi lenf akımını arttırıcı faktörlerden biri değildir?

- A) İnterstisyel kolloid ozmotik basıncında artma
- B) Kapiller basınçta artma
- C) Kapiller permabilitede artma
- D) İskelet kaslarının immobilizasyonu**
- E) Çevre dokuların eksternal kompresyonu

19. Hiçbir motor defekti olmayan bir deney hayvanı, oluşturulan bir lezyon sonucunda sağ ekstremitte ile öğrendiği bir hareketi sol ekstremitteyle yapamamaktadır.

Bu hayvanda aşağıdakilerin hangisinde lezyon oluşturulmuştur?

- A) Wernicke alanı
- B) Corpus callosum**
- C) Cerebral cortex
- D) Talamus
- E) Amigdala

20. Aşağıdakilerden hangisi büyüme hormonunun metabolik etkilerinden biri-dir?

- A) Plazma serbest yağ asidi düzeyini a-zalma
- B) Kas dokusu protein sentezini azalma
- C) Plazma glukoz konsantrasyonunu artma**
- D) Kan üre düzeyini artma
- E) Kas dokusu glukoz kullanımını artma

21. Protein tayininde kullanılan aşağıdaki yöntemlekrden hangisi, total nitrojen miktarının ölçülmesi ilkesine dayanır?

- A) Ultraviyole absorpsiyonu
- B) Biüret yöntemi
- C) Kjeldahl yöntemi**
- D) Floni-Cicocalteu yöntemi
- E) Isıtma yöntemi

22. Aşağıdaki koenzimlerden hangisi, yağ asitlerinin oksidasyonunda görev alamaz?

- A) Koenzim B12
- B) Koenzim A
- C) FAD
- D) NAD+
- E) NADP+**

23. Aşağıdaki vitaminlerden hangisinin hem birden fazla biyolojik aktif formu vardır hem de bu formlardan her biri kendine ait biyolojik etkiye sahiptir?

- A) Vitamin A**
- B) Vitamin K
- C) Vitamin C
- D) Biotin
- E) Tiamin

24. Aşağıdaki vitaminlerden hangisi dolaşımda lipoproteinler tarafından taşınır?

- A) Vitamin D
- B) Vitamin E**
- C) Vitamin B12
- D) Folik asit
- E) Tiamin

25. Hücre zarında bulunan Na⁺-K⁺ ATPaz pompasının taşıdığı Na⁺ ve K⁺ iyonlarının sayısı ve yönü aşağıdakilerden hangisinde doğru olarak verilmiştir?

- A) 3 Na⁺ dışarı – 3 K⁺ içeri
- B) 3 Na⁺ içeri – 3 K⁺ dışarı
- C) 3 Na⁺ içeri – 2 K⁺ dışarı
- D) 2 Na⁺ dışarı – 3 K⁺ içeri
- E) 3 Na⁺ dışarı – 2 K⁺ içeri**

26. Aşağıdaki enzimlerden hangisi sindirim kanalında lipidlerin hidrolizinde görev alamaz?

- A) Gastrik lipaz
- B) Pankreatik lipaz
- C) Lipoprotein lipaz**
- D) Kolipaz
- E) Lingual lipaz

27. Aşağıdakilerden hangisi antidiüretik hormonun özelliklerinden biri değildir?

- A) Proksimal tübül hücrelerinin suya geçirgenliğini artırması**
- B) Peptit yapıda olması
- C) Hipotalamusta üretilmesi ve arka hipo-fizden salınması
- D) Kan hacmi azaldığında salınımının artması
- E) Plazma osmolalitesi arttığında salınımının artması

28. Aşağıdaki hormonlardan hangisinin ikincil habercisi cAMP değildir?

- A) Glukagon
- B) Luteinize edici hormon
- C) ACTH
- D) Parathormon
- E) İnsülin**

29.

- I. Karaciğer
- II. Beyin
- III. Kas
- IV. Eritrosit
- V. Böbrek korteksi

Dokularının hangilerinde, açlıkta artan ketan cisimleri enerji kaynağı olarak kullanılır?

- A) I, III, IV
- B) I, IV, V
- C) II, III, IV
- D) II, III, V**
- E) III, IV, V

30. İmmünoglobulinlerin özgüllüğü ile ilgili aşağıdaki ifadelerden hangisi yanlıştır?

- A) Özgüllüğü belirleyen bilgi, immünoglobulinin primer yapısında bulunur.
- B) Bir plazma hücrelerinin ürettiği immünoglobulinler, birden fazla farklı haptentik grubu tanıyıp onlara bağlanabilir.
- C) Özgüllüğü sağlayan amino asit dizisi için gerekli bilgi, immünoglobulinin sentezlendiği hücrenin DNA sında bulunur.
- D) Aynı hücrede sentezlenen immünoglobulinler, aynı özgüllüğe sahiptir.
- E) Tipik antijen- antikor birleşmesi çok güç-lü bir etkileşimle gerçekleşir.**

31. Diğer etkenlerin sabit kalması koşuluyla, aşağıdaki pH değerlerinin hangisinde hemoglobinin oksijenle saturasyonu en fazladır?

- A) 7.6**
- B) 7.4
- C) 7.2
- D) 7.0
- E) 6.8

32. Böbrekte vitamin D metabolizmasında rol alan 1 a- hidroksilaz enziminin aktvitesinin kontrolünde, aşağıdakiler-den hangisi görev almaz?

- A) Kalsitriol
- B) Na+**
- C) Parathormon
- D) Ca²⁺
- E) Fosfat

33. y-Glutamil transferaz enzimi ile ilgili aşağıdaki ifadelerden hangisi yanlıştır?

- A) Hepatositler ve renal tübül hücrelerinde bulunur.
- B) Plazma zarında bulunan bir enzimdir.
- C) Hücreye amino asit taşınımında görev alır.
- D) Diagnostik değeri vardır.
- E) Substrat olarak y-glutamit ve GSSG kullanır.**

34. Aşağıdaki enzimlerden hangisinin eksikliği albinizme neden olur?

- A) Arjinaz
- B) Fenilalanin hidroksilaz
- C) Sistonin sentaz
- D) Tirozinaz**
- E) Karbamoilfosfat sentetaz

35. Aşağıdakilerden hangisi kemik yıkımını belirlemede kullanılan biyokimyasal belirteçlerden biri değildir?

- A) Asit fosfataz
- B) Telopeptidler
- C) Hidroksilizin
- D) Alkalen fosfataz**
- E) Hidroksiprolin

36. Aşağıdaki enzimlerden hangisinin plazmadaki düzeyi karaciğer hasarı ile ilişkili olarak değişmez?

- A) Alanin aminotransferaz
- B) Alkalen fosfataz
- C) Asit fosfataz**
- D) Aspartat aminotransferaz
- E) Laktat dehidrogenaz

37. Metilmalonik asidüri, aşağıdaki koenzimlerden hangisinin metabolik yolundan bozukluk sonucunda ortaya çıkar ?

- A) Süksinil - KoA
- B) Propionil-KoA**
- C) Melonil-KoA
- D) Asetil-KoA
- E) Hidroksimetilglutaril-KoA

38. Aşağıdaki durumların hangisinde idrarda bilirubin gözlenir?

- A) Glibert sendromu
- B) Neonatal sarılık

- C) Hamolitik anemi
- D) Sağlıklı kişiler
- E) Tıkanma sarılığı**

39. Aşağıdaki hormonlardan hangisi plazma zarındaki reseptörüne bağlanması durumunda enzim gibi davranır?

- A) Glukagon
- B) Adrenalin
- C) Atrial natriüretik faktör**
- D) Steroid hormon
- E) Tiroid hormonu

40. HIV enfeksiyonunun tedavisinde kullanılan AZT (2'-azido-2', 3-dideoksitimidin) HIV ile enfekte olmuş hücreleri hangi mekanizmayla etkiler?

- A) ATP sentezini engelleyerek
- B) RNA'nın işlenmesini engelleyerek
- C) RNA polimeraz II enzimini inhibe ederek
- D) Revers transkriptaz enzimini inhibe ederek**
- E) Proteaz enzimini inhibe ederek

41. Streptococcus pneumoniae, Haemophilus influenzae ve Neisseria meningitidis'in en önemli ortak patojenite faktörü aşağıdakilerden hangisidir?

- A) Koagülaz
- B) Beta laktamaz
- C) Endotoksin
- D) Kapsül**
- E) Protein A

42. Antibiyotiğe bağlı ishal yakınması olan bir hastanın dışkılarından yapılan kültürde Clostridium difficile üretilmiştir.

Bu hastada kesin tanı koymak için aşağıdaki testlerden hangisi yapılmalıdır?

- A) Lam aglütinasyonu
- B) Enterotoksinin ELISA testiyle gösterilmesi**
- C) Shaeidler besiyerinde C.difficile'nin üretilmesi
- D) Moleküler testlerde C.difficile saptanması
- E) C.difficile antijeninin immünofloresan yöntemle gösterilmesi

43. Aşağıdaki mikroorganizmalardan hangisi vasküler endotel hücrelerini etkileyerek hastalığa yol açar?

- A) Salmonella typhi
- B) Escherichia coli
- C) Haemophilus influenzae
- D) Coxiella burnetii
- E) Rickettsia typhi**

44. Mide biyopsi kültüründe üreyen Gram (-) basillerin Helicobacter pylori olup ol-madığının belirlenmesi için yapılması gereken testler aşağıdakilerden hangi-sinde birlikte verilmiştir?

- A) Nitrat redüksiyonu, sitrat testi
- B) Oksidoz üreaz testi**
- C) H₂S oluşumu, indol testi
- D) Üreaz testi, indol testi
- E) Hareket H₂S oluşumu

45. Yirmi yaşında bir erkek hasta hematüri ve dizüri şikayetleriyle başvuruyor. Has-tanın idrarından yapılan Gram boyamada Gram (-) besiler saptanıyor. EMB agarda yapılan idrar kültüründe laktoz negatif koloniler ve buğu tarzında yayılma görülüyor.

Bu hastadaki üriner sistem enfeksiyo-nuna aşağıdaki bakterilerden hangisinin neden olduğu düşünülmelidir?

- A) Proteus vulgaris**
- B) Enterococcus faecalis
- C) Yersinia enterocolitica
- D) Enterobacter agglomerans
- E) Pseudomonas aeruginosa

46. Püy örneğinden yapılan Gram boyama-da Gram (+) dallanan basiller saptanan bir hastanın yapılan kültüründe aerob ortamında kanlı agarda 4 günde beyaz koloniler gözlenmiştir. Kinyoun asitfast boyamasında pozitif görülen bu bakteri en büyük olasılıkla aşağıdakilerden hangisidir?

- A) Listeria monocytogenes
- B) Actinoyces
- C) Mycobacterium tuberculosis
- D) Nocordia**
- E) Mycobacterium avium-intracellulare

47. Erken dönemde erita migrans, geç dönemde artralji ve artrit gibi klinik bulgulara neden olan spiral şeklindeki mikro-organizma aşağıdakilerden hangisidir?

- A) Helicobacter pylori
- B) Borrelia burgdorferi**
- C) Treponema pallidum
- D) Leptospira interrogans
- E) Spirillum minus

48. Aşağıdaki antibiyotiklerden hangisi lejyoner hastalığının tedavisinde kullanılmaz?

- A) Azitromisin
- B) Sefalosporin**
- C) Siprofloksasin
- D) Rifampisin
- E) Doksisisiklin

49. Bir çocukta arı sokması sonucu hipo-tansiyon ve solunum yetmezliği gelişmesi aşağıdaki faktörlerden hangisine bağlıdır?

- A) Ig E antikorları**
- B) IgG antikorları
- C) Duyarlı T hücreleri
- D) Kompleman
- E) IgM antikorları

50. Bağışıklık sisteminde görev yapan aşağıdaki hücrelerden hangisi virüsle enfekte hücreyi MHC sınıf I ve CD8 re-septörü aracılığıyla tanıyarak hücre lizisine sebep olur?

- A) Makrofaj
- B) B lenfosit
- C) Polimorfonükleer lökosit
- D) NK hücresi
- E) Sitotoksik T lenfosit**

51. Kompleman komponentlerinden C3a ve C5a'yı inaktive eden karboksipeptida aşağıdakilerden hangisidir?

- A) C1 inaktivatörü
- B) Faktör 1
- C) Faktör H
- D) S proteini
- E) Anafilotoksin inhibitörü**

52. Aşağıdaki sitokinlerden hangisinin anti-jen sunan hücrelerde MHC sınıf II ekspresyonunu azaltıcı etkisi vardır?

- A) İnterferon-??
- B) İnterlökin-12
- C) İnterlökin-10**
- D) İnterlökin-14
- E) İnterloklin-2

53. Aşağıdaki komponentlerden hangisi antikor molekülünün sınıfa özgü spesifitesini belirler?

- A) J zinciri
- B) Fab bölgesi
- C) Hafif zincir
- D) Ağır zincir**
- E) Salgısal komponent

54. Aşağıdakilerden hangisi zarfsız virüsle-rin özelliklerinden birisi değildir?

- A) Tek bir hedef organı tutma
- B) Genomunun yalnızca DNA olması
- C) Anneden bebeğe (vertikal) geçiş gös-termeme
- D) Mutlak bir vektörle bulaşma
- E) Fiziksel etkenlere dirençli olma**

55. Aşağıdaki virüslerden hangisi yenidoğan döneminde gözlenen pnömoniye en sık neden olur?

- A) Adenovirüs
- B) Rhinovirüs
- C) Coxsackievirüs
- D) RSV**
- E) Rotavirüs

56. Aşağıdakilerden hangisinde bir virüs, yol açtığı komplikasyonu ile birlikte verilmemiştir?

Virüs Komplikasyon

- A) Rubella Artrit
- B) Varisella Pankardit**
- C) Kabakulak Aseptik menenjit
- D) Kızamık Ensefalit
- E) İnfluenzae Gullien-BarreSendrom

57. Aşağıdakilerden hangisi septalı, dikotom dallanma gösteren hifleri olan fırsatçı miköz etkenidir?

- A) Aspergillus**
- B) Rhizopus
- C) Mucor
- D) Absidia
- E) Cunninghamella

58. Aşağıdaki Candida enfeksiyonlarından hangisi T lenfositlerin Candida antijenlerine invitro yanıtızsızlığı ve klinik olarak eşlik eden endokrinopatiler ile karakterizedir?

- A) Akut atrofik kandidiazis
- B) Kronik mukokütönöz kandidiazis**
- C) Angüler kelitis
- D) Psödomembranöz kandidiazis
- E) Kronik atrofik kandidiazis

59. Primer olarak retiküloendotelial sis-tem'i enfekte eden protozoon aşağıdakilerden hangisidir?

- A) entamoeba histolytica
- B) Trypanosoma cruzi
- C) Leishmania donovani**
- D) Giardia lamblia
- E) Isosopora belli

60. Kontakt lens solüsyonlarında üreyerek keratit etkeni olabilen parazit aşağıdakilerden hangisidir?

- A) Achantomeoba**
- B) Toxoplasma
- C) Cryptosporidium
- D) Cyclospora
- E) Babesia

61. Aşağıdakilerden hangisi yerleştiği organın matür hücre ve dokularında organizasyon bozukluğu gösteren kitle oluşumu ile karakterizedir?

- A) Germinom
- B) Teratom
- C) Koristom
- D) Hamartom**
- E) Melanom

62. Yaşlanmada aşağıdakilerden hangisi serbest radikallerin etkisiyle ortaya çıkar ?

- A) Serebral atrofi
- B) Prostat hiperplazisi
- C) Parankimatöz organlarda stromal yağ birikimi

- D) Dermiste solar elastoz
E) Parankimal hücrelerde lipofüsin biriki-mi**

63. Aşağıdaki genetik hastalıklardan hangisi lizozomlarda spingomiyelin birikimi ile karakterizedir ?

- A) Gaucher hastalığı
B) Von Gierke hastalığı
C) Neiman Pick hastalığı**
D) Tay-Sachs hastalığı
E) Wolman hastalığı

64. Aşağıdaki hastalıklardan hangisinin patogenezinde apoptozisin mekanizmalarının yetersiziği sözkonusudur?

- A) Viral hepatit
B) Foliküler lenfoma**
C) Obstüktif hidronefroz
D) Radyasyon gastroenteriti
E) Spinal müsküler atrofi

65. Aşağıdakilerden hangisinde malign melanom gelişme riski en yüksektir?

- A) Dev konjenital nevüs**
B) Pigmente içsi hücreli nevüs
C) Spitz nevüs
D) Mavi nevüs
E) Halo nevüs

66. 70 yaşında erkek hastada tüm vücutta yaygın kahverengi kabarıklıklar, biyopside epidermiste kalınlaşma ve keratin kistleri mevcuttur. Olası tanı aşağıdakilerden hangisidir?

- A) Nevosellüler nevus
B) Malign melanom
C) Melanozis
D) Pigmente bazal hücreli karsinom
E) Seboreik keratoz**

67. SSS'de astrosit uzantıları içinde ısı şok proteinleri ve ubikitinden oluşan eozinofilik yapılara ne ad verilir?

- A) Nörofibriler yumak
B) Corpora amilasea**
C) Rozental fibrilleri
D) Lewy cisimcikleri
E) Lipofuscin

68. Aşağıdakilerden hangisinde DNA onarım mekanizmaları defektif değildir?

- A) Kseroderma pigmentozum
B) Fankoni sendromu
C) Bloom sendromu
D) Ataksi-telenjektazi
E) Familyal Adenomatöz polipozis**

69. Aşağıdaki immün sistem fonksiyonlarından hangisi AIDS'te beklenen bir bozukluk değildir?

- A) Hipogama globülinemi **
B) Hafıza T hücrelerinde azalma
C) İL-2 üretiminde azalma
D) Mitojenlere karşı proliferasyonda azalma
E) Gecikmiş tipte hipersensitivitede azalma

70. Aşağıdaki kemik tümörlerinden hangisi epifiz lokalizasyonludur?

- A) Ewing sarkom
B) Osteosarkom
C) Fibröz displazi
D) Kondrosarkom
E) Kemiğin dev hücreli tümörü**

71. Aşağıdakilerden hangisinde c-kit mutasyonu görülür?

- A) Gastrointestinal stromal tümör**

- B) Malt lenfoma
- C) Gastrointestinal nöroendokrin tümörler
- D) Gastrik karsinoid tümör
- E) Mide adenokarsinomu

72. Aşağıdakilerden hangisi progresif karaciğer hastalığını gösteren bulgudur?

- A) Makro-mikro steatoz
- B) Köprüleşen nekroz**
- C) Hepatositlerde buzlu cam manzarası
- D) Multipl odaksal nekroz
- E) Yaygın interlobüler safra duktus hasarı

73. Meme kanseri ile ilişkili BRCA 1 ve BRCA 2 tümör baskılayıcı genlerin temel etki mekanizması hangisidir?

- A) DNA onarımı**
- B) Sinyal İletimi
- C) Apoptozis
- D) Hücre siklus kontrolü
- E) Hücre adezyonu

74. Aşağıdakilerden hangisi pseudomembranöz kolitteki morfolojik görünümün ortaya çıkmasında rol oynar?

- A) Küçük damarlarda trombüsler
- B) Mukozada lenfosit infiltrasyonu
- C) Mukozal yüzeyel erozyonlar
- D) Kriptlerde yaygın apseler**
- E) Nekrotizan olmayan granülomlar

75. 72 yaşında kalp yetmezliği ve diyabet öyküsü olan bir erkek hastanın kolonoskopisinde 25-55 cm arasında yaygın kanama ve ülserler görülmüştür. Diğer kolon kesimleri normal olan bu hasta için en olası tanı aşağıdakilerden hangisidir?

- A) Amibik kolit
- B) Ülseratif kolit
- C) İskemik kolit**
- D) Tifo ülserleri
- E) Divertikülit

76. Aşağıdakilerden hangisi immün kompleks aracılığı ile oluşan kresentik glomerülo nefrite yolaçmaz?

- A) SLE
- B) Poststreptokoksik Glomerülo nefrit
- C) Henochlein purpurası
- D) İGA nefropatisi
- E) Antiglomerüle bazal membran glomerülo nefrit**

77. Diyaliz ve transplantasyon gerektiren kronik böbrek yetmezliğine en sık yol açan kistik böbrek hastalığı aşağıdakilerden hangisidir?

- A) Familial kjenil nefronofitizis
- B) Medüller kistik böbrek
- C) Medüller sünger böbrek
- D) Otozomal dominant geçişli polikistik böbrek**
- E) Edinilmiş kistik hastalık böbrek kistleri

78. Prostat karsinomunda Gleason skorumun sisteminin sık kullanılmasının nedeni aşağıdakilerden hangisidir?

- A) Uzak metastazları belirlemesi
- B) Prognozla iyi korelasyon göstermesi**
- C) PSA yüksekliği ile paralellik göstermesi
- D) Lenfatik mikrometastazları belirlemesi
- E) Kapsül invazyonunu belirlemesi

79. PAP smear değerlendirmesinde HPV değişiklikleri genellikle aşağıdaki lezyonlardan hangisi ile birlikte görülür?

- A) Karsinoma in situ
- B) Endoservikal polip
- C) Düşük dereceli skuamöz intraepitelyal lezyon**

- D) İnvaziv skuamöz hücreli karsinom
E) Molloskum Kontagiyozum

80. Testiste embriyonal karsinom tanısı almış bir hastada HCG yüksekliği saptanmışsa aşağıdakilerden hangisi düşünülmelidir?

- A) İndiferansiye hücrelerin varlığı
B) Teratoma ait yapıların bulunması
C) Seminom komponentinin olması
D) Sinsitiyal hücrelerin bulunması**
E) Tümörde geniş nekroz alanlarının bulunması

81. Eliminasyon yarı ömrü 4 saat olan bir ilaç oral yoldan tekrarlayan dozlarda alındığında en erken kaç saat sonra kararlı durum konsantrasyonuna ulaşır?

- A) 4 saat
B) 8 saat
C) 20 saat**
D) 40 saat
E) 80 saat

82. Aşağıdaki antibiyotiklerden hangisi sıtma profilaksisinde kullanılır?

- A) Tazobaktam
B) Doksisiklin**
C) Etambutol
D) Dapson
E) Tobramisin

83. İzoproteronol aşağıdaki antagonizma mekanizmalarından hangisi ile asetilkolinin oluşturduğu bronkospazmı azaltır?

- A) Farmakolojik antagonizma
B) Kompetitif antagonizma
C) Kimyasal antagonizma
D) Nonkompetitif antagonizma
E) Fizyolojik antagonizma**

84. Glukokortikoidlerin etkilerinin birkaç saat gecikme ile ortaya çıkmasının nedeni aşağıdakilerden hangisidir ?

- A) Hedef hücrelerde yeni protein sentezine ihtiyaç duymaları**
B) Albümin yerine transkordine bağlanmaları
C) Biyoyararlanımlarının az olması
D) Vücutta yaygın etkinlik göstermeleri
E) Yaralanma ömürlerinin uzun olması

85. Aşağıdaki ilaçlardan hangisinin terapötik penceresi en dardır?

- A) Morfin
B) Teofilin**
C) Deksametazon
D) Salbutamol
E) Diazepan

86. Bupivakain ile Lokal anestezi yaparken yanlışlıkla intravenöz verilirse kişide hangi etkiler görülebilir?

- A) Sistemik anafilaksi
B) Hipertansif kriz
C) Alkaloz
D) Kardiyovasküler sistem kollapse**
E) Akut ekstra piramidal bozukluk

87. Aşağıdaki ilaçlardan hangisi cGMP seviyesini arttırarak düz kas gevşemesine yol açar?

- A) Teofilin
B) Sildenafil**
C) Nifedipin
D) Minoksidil
E) Doksazosin

88. Panik atak ile acil servise getirilen bir hasta için kaygı giderici ve sakinleştirici olarak hangisi tercih edilmelidir?

- A) Alprazolam**
- B) Buspiron
- C) Kafein
- D) Baklofen
- E) Fenobarbital

89. Aşağıdaki ilaçlardan hangisi anjiotensin reseptörünü selektif olarak bloke eder?

- A) Ramipiril
- B) Losartan**
- C) Lizinopiril
- D) Metoprolol
- E) Spirinolakton

90. Gebeliğin son 1 haftasında olan bir kadına şiddetli diş ağrısı nedeniyle analjezik verilmesi gerekmektedir. En güvenli analjezik aşağıdakilerden hangisidir?

- A) Aspirin
- B) Diklofenak
- C) İbuprofen
- D) Naproksen
- E) Parasetamol**

91. Aşağıdaki ilaçlardan hangisi karaciğer sitokrom P450 enzim sistemleri ile metabolize edilmez?

- A) Servastatin
- B) Atorvastatin
- C) Simvastatin
- D) Fluvastatin
- E) Pravastatin**

92. Uzun yıllardır manik depresif olan ve lityum tedavisi alan bir kişide, lityum kan seviyesinin yüksekliği, bulantı kusma ve tremor gözlenmiştir. Kişinin doktor tavsiyesi olmadan bir hafta önce yeni bir ilaç kullanmaya başladığı bilinmektedir. Klinik tabloyu oluşturan ilaç aşağıdakilerden hangisidir?

- A) Mannitol
- B) Klortiazit**
- C) Teofilin
- D) Asetaminofen
- E) Kafein

93. Aşağıdakilerden hangisinin kronik kalp yetmezliği tedavisinde yararı kanıtlanmamıştır?

- A) ACE inhibitörleri
- B) Fosfodiesteraz inhibitörleri**
- C) Beta adrenarjik blokörler
- D) Tiazid türevi diüretikler
- E) Kalp glikozidleri

94. Aşağıdaki antibiyotiklerden hangisi, peynir gibi tiramin içeren yiyeceklerle birlikte kullanıldığında hipertansiyon krizine yol açabilir?

- A) Sulfametoksazol
- B) Tetraksilin
- C) Linezolid**
- D) Kinupristin / Dalfopristin
- E) Eritromisin

95. Aşağıdakilerden hangisi glukoz ölçümünde kullanılan Benedict, Fehling ve Clinitest gibi yöntemlerde yanlış-pozitif sonuç oluşturur?

- A) Askorbik asit**
- B) Makrolidler
- C) Tetraksilin
- D) Aminoglikozidler
- E) Fluorokinolon

96. Aşağıdaki antiaritmik ilaçlardan hangisi ventriküler fibrilasyon tedavisinde kullanılır?

- A) Diltiazem

- B) Kinidin
- C) Propranolol
- D) Amiadaron**
- E) Propafenon

97. Aşağıdaki antiviral ilaçlardan hangisi herpes virusuna karşı etkilidir?

- A) İdoksuridin**
- B) Amantadin
- C) Ribavirin
- D) Rimantadin
- E) Zanamivir

98. Klomifen, hangi amaçla kullanılan bir ilaçtır?

- A) Ovulasyonu stimüle etmek**
- B) Tiroid bezini stimüle etmek
- C) İnsülin salgısını stimüle etmek
- D) Spermatogenezi inhibe etmek
- E) Glukagon salgısını inhibe etmek

99. Aşağıdakilerden hangisi glukokortikoidlerin sentezini azaltmak amacıyla kullanılan ilaçlardan biri değildir?

- A) Mitotan
- B) Metirapon
- C) Ketokonazol
- D) Aminoglutetimid
- E) Spironolakton**

100. Annesi tarafından saç bitini önlemek için evdeki böcek ilacıyla başı yıkanan ve bilinci kapalı olarak hastaneye getirilen bir çocukta ilk yapılması gerekenler arasında aşağıdakilerden hangisi yer almaz?

- A) Mekanik ventilasyonun sağlanması
- B) İntravenöz fizostigmin uygulanması**
- C) Üstündeki kıyafetlerin çıkarılması
- D) İntravenöz atropin uygulanması
- E) İntravenöz pralidoksim infüzyonu

KLİNİK BİLİMLER (EYLÜL 2005)

Cevaplar ** ile gösterilmiştir.

1. Konstrüktif perikardit durumunda izlenmeyen fizik muayene bulgusu aşağıdakilerden hangisidir?

- A) Kussmaul bulgusu
- B) Ödem
- C) Boyun venöz dolgunluğu
- D) Hepatomegali
- E) Akciğer bazalinde kreptanral**

2. Konjestif kalp yetmezliği durumunda devreye giren fizyolojik kompensasyon mekanizmaları arasında aşağıdakilerden hangisi bulunmamaktadır?

- A) Sempatik stimülasyon
- B) Su ve tuz tutulumu
- C) Deri, splanknik, renovasküler damarlarda vazokonstrüksiyon
- D) Alt ekstremitelerde venokonstrüksiyon**
- E) Miyokard hipertrofisi

3. Diş çekimi planlanan bir hastada aşağıdaki kalp lezyonlarından hangisinin varlığı yüksek infektif endokardit riski taşımaktadır?

- A) Kalıcı kalp pili
- B) İki yıl önce yapılmış VSD onarımı
- C) Aort koarktasyonu**
- D) Koroner by-pass cerrahisi
- E) Yetmezlik olmadan mitral kapak prolapsusu

4. 65 yaşındaki erkek hasta yirmi yıldır sigara kullanıyor. Hasta akut bakteriyel pnömoni tanısıyla on gün antibiyotik tedavisi alıyor. Ateş, öksürük, balgam yakınmaları tamamen geçiyor. Şikayetlerinin başlamasından sekiz hafta sonra çekilen akciğer grafisinde başlangıçtaki infiltrasyonun devam ettiği gözleniyor. Bu aşamada yapılması gereken aşağıdakilerden hangisidir?

- A) On gün daha antibiyotik tedavisi ve kontrol
- B) Akciğer tomografisi ile kontrol**
- C) Akciğer tüberkülozu açısından ileri tetkik
- D) Pulmoner ventilasyon/perfüzyon sintigrafisi
- E) İlaçsız 4 hafta daha izlenip izlem amacıyla yeni bir akciğer grafisi çekilmesi

5. Ön mediastinal kitle tanısı alan hastada en az olasılıkla bulunabilecek lezyon aşağıdakilerden hangisidir?

- A) Timoma
- B) Nörojenik tümör**
- C) Retrosternal guatr
- D) Lenfoma
- E) Teratoma

6. 35 yaşındaki erkek hasta bir hafta önce kayak yaparken düşerek bacağını kırıyor. Bir hafta sonra ani başlayan nefes darlığı öksürük sağ yan ağrısı şikayetleri ile hastaneye başvuruyor. Değerlendirmede AKG'nda PaO₂=50mmHg, PaCO₂=30 mmHg, pH=7.50, EKG'de DI'de S, DIII'de Q belirleniyor. En olası tanı aşağıdakilerden hangisidir?

- A) Akut perikardit
- B) Akut koroner sendrom
- C) Pnömotoraks
- D) Akut pulmoner tromboemboli**
- E) Tek taraflı akciğer ödemi

7. Egzotoksin salgılanılarak oluşturulmayan hastalık aşağıdakilerden hangisidir?

- A) Tetanoz
- B) Boğmaca
- C) Stafilokok besin zehirlenmesi
- D) M. pneumoniae pnömonisi**
- E) Kolera

8. Tedavisinde ampiciline sulbaktam eklenmesinin ilave yarar sağlamayacağı mikroorganizma aşağıdakilerden hangisidir?

- A) S. aureus
- B) B. fragilis
- C) E. coli
- D) S. Pyogenes**
- E) M.catarrhalis

9. HBsAg ve HBeAg pozitif bir hastadan alınan iğnenin eline battığı bir sağlık çalışanının daha önce üç doz HBV aşısı yaptırmış olduğu ve bakılan antikor titresinin 5 IU belirleniyor. Bu aşamada yapılması gereken aşağıdakilerden hangisidir?

- A) Antikor titresi yeterli olduğundan hiçbir şeye gerek yoktur
- B) Bir doz HBV aşısı yapılmalıdır
- C) 0.06 mL/kg HBV globulini yapılmalıdır
- D) Bir doz HBV aşısı ve 0.06 mL/kg HBV globulini yapılmalıdır**
- E) Üç doz arka arkaya HBV aşısı yapılmalıdır

10. 16 yıldır Tip 1 DM tanısı ile izlenen hastanın kan basıncı 135/85 mm/Hg, idrarda protein miktarı 75 mg/gün, BUN 18 mg/dl ve kreatinin düzeyi 0,9 mg/dl ve HbA1C düzeyi %9.2 olarak bulunmuştur. Sabah ve akşam kısa etkili ve orta etkili insülin karışımı kullandığı öğrenilen hasta diyabetik nefropatinin hangi aşamasındadır?

- A) Hiperfiltrasyon dönemi
- B) Normoalbuminüri dönemi
- C) Mikroalbuminüri dönemi**
- D) Aşık proteinüri
- E) Son dönem böbrek hastalığı

11. Yukarıda anlatılan hastanın diyabetik nefropatisinin ilerlemesini engellemek için yapılabilecekler arasında aşağıdakilerden hangisi yer almaz?

- A) Çoklu insülin enjeksiyonu tedavisi ile daha iyi kan şekeri kontrolü

- B) ACE inhibitörü başlanması
- C) Diyetteki protein miktarının 0.8 gr/kg/gün azaltılması
- D) Aspirin kullanımı**
- E) Dislipidemi tedavisi

12. 23 yaşındaki genç kadın hastanın sekonder amenore sorunu üzerine alınan prolaktin düzeyi 127 ng/ml olarak bulunuyor. Hipofiz MRI'da 7 mm'lik mikroadenom saptanıyor. En doğru tedavi yaklaşımı aşağıdakilerden hangisidir?

- A) Bromokriptin**
- B) Hipofiz bölgesine ışın tedavisi
- C) Transkraniyal cerrahi
- D) Transsfenoidal cerrahi
- E) Östrojen + progesteron siklik tedavisi

13. Kronik karaciğer hastalığı olan bireyde aşağıdakilerden hangisi hepatik ensefalopati riskini arttırmaz?

- A) Varis kanaması
- B) Konstipasyon
- C) Sedatif ilaç kullanımı
- D) Laktüloz**
- E) Aşırı proteinli diyet

14. Oniki yıl önce diffüz skleroderma tanısı alan 47 yaşındaki hasta şiddetli pirozis, regürjitasyon ve disfaji yakınmalarıyla başvuruyor. Yapılan endoskopisinde alt özefagusda çepeçevre uzanan çok sayıda ülser belirleniyor. Bu duruma neden olması söz konusu olabilecek sorun aşağıdakilerden hangisidir?

- A) Visseral duyarlılık kaybı
- B) Mide boşalmasının hızlanması
- C) Alt özefagus sfinkter basıncının sürekli olarak 15mm Hg yüksek olması
- D) Özefagus kas yapısındaki harabiyete bağlı hipokontraktilite**
- E) Alt özefagus sfinkterinin yetersiz olarak gevşemesi

15. Warfarin tedavisi alan hasta üst GIS kanaması ile başvuruyor. INR değeri 5 olarak bulunuyor. En doğru tedavi yaklaşımı aşağıdakilerde hangisidir?

- A) IV K vitamini
- B) IM K vitamini
- C) Tam kan transfüzyonu
- D) Trombosit transfüzyonu
- E) Taze donmuş plazma transfüzyonu**

16. Hem arter hem ven ve her boyuttaki damarı tutan vaskülit olma özelliğini taşıyan hastalık aşağıdakilerden hangisidir?

- A) Kriyoglobulinemik vaskülit
- B) Klasik poliarteritis nodosa
- C) Romatoid vaskülit
- D) Behçet hastalığı**
- E) Kawasaki hastalığı

17. Ortalama eritrosit hacmi (MCV) 105.2 fl olan anemik bir hastada aşağıdaki hastalıklardan hangisi düşünülmemelidir?

- A) Pernisiyöz anemi
- B) Miyelodisplastik sendrom
- C) Talasemi**
- D) Kronik karaciğer yetmezliği
- E) Hipotiroidi

18. Normal renal fonksiyonu olan bir erişkinde glomerüler ultrafiltrat en çok aşağıdakilerin hangisinde reabsorbe olur?

- A) Proksimal tübül**
- B) Henle kulpunun inen kısmı
- C) Henle kulpunun çıkan kısmı
- D) Distal tübül
- E) Toplayıcı kanallar

19. Aşağıdakilerden hangisi en az hematüri yapar?

- A) Amiloidoz**

- B) MPGN
- C) Analjezik nefropatisi
- D) Akut renal ven trombozu
- E) Alport sendromu

20. Aşağıdakilerden hangisinde böbrek boyutunda büyüme görünmez?

- A) Polikistik böbrek hastalığı
- B) Renal ven trombozu
- C) Lösemi infiltrasyonu
- D) Amiloidoz
- E) Hipertansif nefropati**

21. Aşağıdakilerden hangisi özefagusu bası yapar?

- A) Pulmoner arter
- B) Aorta asendan
- C) Sol atrium**
- D) Sağ ventrikül
- E) Vertebra

22. Aşağıdaki tabloda sigara ile akciğer kanseri arasındaki ilişkinin incelendiği bir araştırma ile ilgili bazı bilgiler verilmiştir

	Sigara içen	Sigara içmeyen	Toplam
Akciğer Kanseri Olan	400	100	500
Akciğer Kanseri Olmayan	200	300	500

Buna göre aşağıdakilerden hangisi yanlıştır?

- A) Bu çalışma vaka kontrol tipi bir araştırmadır.
- B) Sigara içen kişilerin akciğer kanserine yakalanma olasılığı %80'dir.**
- C) Akciğer kanseri olmayan gruptakilerin %40'ı sigara içmeyen gruptandır.
- D) Akciğer kanseri hastalığı grubunda sigara içen oranı, akciğer kanseri olmayanların iki katıdır.
- E) Bu tür bir araştırmada akciğer kanseri olmayanlar grubu yaş, cinsiyen gibi özelliklerine bakarken akciğer kanseri hastaları grubuyla benzer olacak şekilde seçilmelidir.

23. Aşağıdakilerden hangisi bebek ölüm hızını verir?

- A) 0-28 gün ölen bebek sayısı / Aynı sürede meydana gelen canlı doğum sayısı x 1000
- B) 0-365 gün ölen bebek sayısı / Aynı sürede meydana gelen canlı doğum sayısı x 1000**
- C) 0-7 gün ölen bebek sayısı / Aynı sürede meydana gelen canlı doğum sayısı X 1000
- D) 0-365 gün ölen bebek sayısı / Aynı sürede meydana gelen ölüm doğum x 1000
- E) 0-7 gün ölen bebek sayısı / Aynı sürede meydana gelen ölü doğum x 1000

24. Aşağıdakilerden hangisi deliryuma neden olmaz?

- A) Kardiyak aritmi
- B) Elektrolit denge bozukluğu
- C) Posttravmatik stres bozukluğu**
- D) Hiperparatiroidi
- E) Tiamin eksikliği

25. 70 yaşında erkek hasta 4 gün içinde yavaşça ilerleyerek yerleşen simetrik quadriparezi nedeni ile getiriliyor? Duyusu normal olan hastanın refleksleri alınmıyor. İki yanlı fasiyal paralizisi olan hastada en olası tanı aşağıdakilerden hangisidir?

- A) Gullian-Barre sendromu**
- B) Servikal medulla basısı
- C) Pons hematomu
- D) Atlanto axial subluksasyon
- E) Baziler arter trombozu

26. 56 yaşında erkek hasta son üç aydır devam eden yürüme gücünü şikayetiyle baş vuruyor. Nörolojik muayenede sol alt ekstremitede pozisyon duyusunda azalma mevcut. Romberg testi pozitif testi pozitif olan hastanın iki yol önce peptik ülser nedeniyle gastrektomi geçirdiği öğreniliyor. En olası tanı aşağıdakilerden hangisidir?

- A) Dar spinal kanal
- B) İntradural-extra medüller tümör
- C) Subakut kombine dejenerasyon**
- D) Tabes dorsalis
- E) Spino muskuler atrofi

27. Aşağıdakilerden hangisi immobilizasyona sekonder gelişmez?

- A) Kas gücünde azalma
- B) Eklem laksitesi**
- C) Osteoporoz
- D) Postural hipotansiyon
- E) Kontipasyon

28. Dupuytren kontraktürünü en iyi hangisi tanımlar?

- A) Digital stenozan tenovajinit
- B) Metokarpofalangeal eklemlerde hiperekstansiyon, proksimal interfalangeal eklemlerde ve distal interfalangeal eklemlerde fleksiyon
- C) Metokarpofalangeal eklemlerde kontraktür
- D) Proksimal interfalangeal eklemlerde hiper ekstansiyon kontraktürü
- E) Palmar fasyanın fibrozisine bağlı dijitalerde fleksiyon kontraktürü**

29. Nikolsky fenomeni hangi hastalığın tanısına yardımcıdır?

- A) Pemfigus vulgaris**
- B) Dermatit herpetiformis
- C) Çocukluk çağı kronik büllöz dermatozu
- D) Akkiz epidermolizis büllöza
- E) Steven- Johnson sendromu

30. Aşağıdakilerden hangisi büllöz pemfigoid için yanlıştır?

- A) Büller subepidermal yerleşimlidir
- B) Vakaların %50'sinde IgE yüksekliği vardır
- C) Lezyonlar kesinlikle malignleşmez
- D) Steroitlerin tedavide yeri yoktur**
- E) Subepidermal büll görülür

31. 12 aylık bir erkek bebek sağlam çocuk değerlendirmesinin yapılması için bir sağlık ocağına getiriliyor. Zamanında doğduğu öğrenilen bebeğin vücut ağırlığı 8100 gr, baş çevresi 47 cm, boyu 74 cm ölçülüyor. Bu çocuğun büyüme durumu aşağıdakilerin hangisinde doğru verilmiştir?

- A) Normal büyüme
- B) Hafif malnutrisyon**
- C) Orta malnutrisyon
- D) Ağır malnutrisyon
- E) Obesite

32. D vitamini fazlalığında aşağıdakilerden hangisi görülmez?

- A) Hiperkalsemi
- B) Hipotoni
- C) Konstipasyon
- D) Oligüri**
- E) İrritabilite

33. Yenidoğan bir bebekte hyalen membran hastalığı için aşağıdakilerden hangisi bir risk faktörüdür?

- A) Diabetik anne bebeği**
- B) Hipertansif anne bebeği
- C) Postmatürite
- D) Kız bebek
- E) Erken membran rüptürü

34. Aşağıdakilerden hangisi fetal alkol sendromunun karakteristik bulgusu değildir?

- A) Organomegali **
- B) Fasial anomaliler
- C) Kardiyak anomaliler
- D) Mental retardasyon
- E) Büyüme geriliği

35. Yenidoğan bir bebekte hidrops fetalis saptanıyor. Aşağıdaki enfeksiyon etkenlerinden hangisi etiyolojik ajan olarak düşünülemez?

- A) Sitomegalo virüs
- B) Rübella
- C) Toksoplazma
- D) Parvo virüs
- E) HIV**

36. 25 yaşındaki bir annenin birinci gebeliğinden 3200 gr olarak doğan bir bebekte 3 günlükken hematemez ve yaygın deri kanamaları gelişiyor. Hemorojik diatez testlerinden protrombin zamanı 2 dk, aktive parsiyel tromboplastin zamanı 35 sn, kanama zamanı 2 dk, trombosit sayısı 230000/mm³ olarak bulunuyor. En olası tanı aşağıdakilerden hangisidir?

- A) Hemofili A
- B) Faktör 7 eksikliği**
- C) Faktör 13 eksikliği
- D) Dissemine intravasküler koagülasyon
- E) Yenidoğanın hemorojik hastalığı

37. Aşağıdakilerden hangisinde lomber ponksiyon kontrendikedir?

- A) İntrakraniyal yer kaplayan lezyon şüphesi**
- B) Menenjit
- C) Ensefalit
- D) Hodgkin dışı lenfoma
- E) Demiyelinizan hastalık

38. Aşağıdaki bakterilerden hangisi çocuklardaki en sık osteomyelit etkenidir?

- A) Klebsiella pnemonia
- B) Streptokoküs pyojenes
- C) Streptokoküs pnemonia
- D) Stafilokoküs aureus**
- E) Hemofilus influenza

39. Herediter retinoblastomalı bir çocukta iyileşmeyi takiben aşağıdakilerden hangisinin sekonder olarak gelişme ihtimali en yüksektir?

- A) Rabdomyosarkom
- B) Willm's tümörü
- C) Nonhodgkin lenfoma
- D) Fibroadenom
- E) Osteosarkom**

40. Sağ orbital proptozu, periorbital ekimozu ve opsomyoklonik kasılmaları olan 2 yaşındaki bir çocukta öncelikle hangisi düşünülür?

- A) Nöroblastom**
- B) Viral ensefalit
- C) Myastenia gravis
- D) Rabdomyosarkom
- E) Langerhans hücreli histiostoz

41. Moleküler genetik yapıda üçlü nükleotid dizisinin genetik tekrarının artması ile karakterize olan hastalık aşağıdakilerde hangisidir?

- A) Duchenne musküler distrofi
- B) Frajil X sendromu**
- C) Osteogenezis imperfekta tip 2
- D) Vitamin D dirençli rikets
- E) Akondroplazi

42. Derin ven trombozuna eğilimi olan 12 yaşındaki bir erkek çocuğun incelemesi yapılırken herediter tromboz etiyolojisine yönelik hangi test istenir?

- A) Serum ferritin düzeyi
- B) Faktör 5 leiden mutasyonu**
- C) Parsiyel tromboplastin zamanı
- D) Serum sistin düzeyi
- E) Kan lipid profili

43. Sekonder sex karakterleri gelişen ve vaginal kanaması olan 3 yaşındaki bir kız çocukta iskelet sisteminde poliostatik fibröz displazi ve karın cildinde hiperpigmente lekeler saptanıyor. En olası tanı aşağıdakilerden hangisidir?

- A) Çölyak hastalığı
- B) Peutz-jeghers sendromu
- C) Panhipopitüitarizm
- D) Mc-cune albright sendromu**
- E) Konjenital adrenal hiperplazi

44. Karaciğer transplantasyonunun çocuklardaki en sık nedeni aşağıdakilerden hangisidir?

- A) Bilier atrezi**
- B) Konjenital hepatik fibrozis
- C) Kistik fibrozis
- D) Wilson hastalığı
- E) Otoimmün hastalığı

45. 3 ay-6 yaş arasında barsak obstrüksiyonunun en sık nedeni aşağıdakilerden hangisidir?

- A) Duodenal atrezi
- B) İleal atrezi
- C) Maligniteler
- D) İntussepsiyon**
- E) Kronik intestinal psodoobstrüksiyon

46. Aşağıdakilerden hangisi meningokoksik sepsiste kötü prognoz kriteridir?

- A) Hiponatremi
- B) Lökositoz
- C) Artrit
- D) Pnömoni
- E) Trombositopeni**

47. Gluten sensitif enteropati tanısında en güvenilir test aşağıdakilerden hangisidir?

- A) İnce bağırsak grafisi
- B) İnce bağırsak biyopsisi**
- C) Serum immün globulin A düzeyi
- D) Serum kompleman düzeyi
- E) D-ksiloz testi

48. Aşağıdakilerden hangisi küçük VSD'nin komplikasyonudur?

- A) Pulmoner hipertansiyon
- B) Bakteriyel endokardit**
- C) Persistan kalp yetmezliği
- D) Serebral tromboz
- E) Aort kapak prolapsusuna sekonder aort yetmezliği

49. Prematürelde görülen en sık kardiyak patoloji aşağıdakilerden hangisidir?

- A) VSD
- B) Triküspit atrezisi
- C) Büyük arter transpozisyonu
- D) Patent ductus arteriyozus**
- E) Aort stenozu

50. Aşağıdakilerden hangisinde metabolik hastalık kendisine ait olmayan klinik bulgu ile eşleştirilmiştir?

- A) Galaktozemi katarakt
- B) Peroksizomal hastalıklar dismorfik yüz görünümü
- C) Sistinozis hipertiroidi**
- D) Trozinemi siroz
- E) Mitokondriyal hastalık kardiyomyopati

51. 6 aylık sağlıklı bir erkek çocuğu 2 gündür olan ateş şikayetiyle hastaneye getiriliyor. Öyküsünden sağlık ocağına götürüldüğünde ateşinin düştüğü ve bundan 2 saat sonra vücudunda makülopapüler tarzda döküntülerin çıktığı öğreniliyor. Yapılan muayenesinde enantemleri kaybolan ve başka bir patolojik bulgusu olmayan çocukta en olası tanı aşağıdakilerden hangisidir?

- A) Kızamık
- B) Kızamıkçık
- C) Su çiçeği

- D) İlaç erupsiyonu
- E) Roseola infantum**

52. 4 yaşında büyüme gelişme geriliği, sık tekrarlayan akciğer enfeksiyonu, nazal polipozisi ve rektal prolapsusu olan çocukta öncelikle hangisi düşünülür?

- A) Yabancı cisim aspirasyonu
- B) Fallot tetralojisi
- C) Gastro özefajial reflü
- D) Kistik fibrozis**
- E) Kartagener sendromu

53. Aşağıdaki durumlardan hangisi eozinofil ile birlikte değildir?

- A) Alerjik rinit
- B) Askariyazis
- C) Löfller sendromu
- D) İlaç hipersensitivitesi
- E) E. Koli enfeksiyonu**

54. Lökotrien antagonistleri aşağıdaki hastalıkların hangisinin tedavisinde kullanılır?

- A) Astım **
- B) Atopik dermatit
- C) Gıda alerjisi
- D) İlaç alerjisi
- E) Hipereozinofilik sendromu

55. Çocukluk çağında idiopatik nefrotik sendromda aşağıdakilerden hangisinin görülme olasılığı daha yüksektir?

- A) Makroskopik hematüri
- B) Masif proteinüri**
- C) Hipertansiyon
- D) Artrit
- E) Kompleman C3 düşüklüğü

56. Akut glomerülonefrit tanısı alan ve renal yetmezlik bulguları saptanan bir hastada hipertansiyon ve hiperpotasemi tedavisinde aşağıdakilerden hangisinin yapılması uygundur?

- A) Akut diyaliz
- B) ACE inhibitörleri
- C) Aldakton
- D) Tiazid
- E) İntravenöz insülin ile birlikte furosemid**

57. Prekonsepsiyonel 2 aylık dönemde verilerek lumbosakral meningomyelose gelişmesini önleyen vitamin aşağıdakilerden hangisidir?

- A) Folat**
- B) Vitamin B12
- C) C vitamini
- D) A vitamini
- E) K vitamini

58. Dirençli epilepsisi, infantil spazmı ve mental retardasyonu olan bir çocukta kraniyal BT'de periventriküler kalsifikasyon, yüzde adenoma sebaceum ve ciltte 5 adet hiperpigmente cilt lezyonu saptanan çocukta en olası tanı aşağıdakilerden hangisidir?

- A) Nörofibromatozis Tip 1
- B) Nörofibromatozis Tip 2
- C) Tuberoskleroz**
- D) Suturge-weber sendromu
- E) Ataksi telenjektazi

59. Aşağıdakilerden hangisinin eksikliğinde protrombin zamanı uzar?

- A) Faktör 8
- B) Faktör 9
- C) Faktör 10**
- D) Faktör 11
- E) Faktör 12

60. Turner sendromu için aşağıdakilerden hangisi doğrudur?

- A) Gonadotropinlerde azalma
- B) Boy kısalığı**
- C) Pulmoner stenoz
- D) 46 XX kromozom yapısı
- E) Kubitus varus

61. Hipovolemik şok resusitasyon tedavisinde ilk kullanılacak solüsyon aşağıdakilerden hangisidir?

- A) Hipertonik sodyum klorür
- B) %10 Dekstroz
- C) 0 negatif kan grubu
- D) Ringer laktat**
- E) Albüminli solüsyon

62. Kronik pankreatitte ameliyat endikasyonu olmayan aşağıdakilerden hangisidir?

- A) Analjeziklere cevap vermeyen şiddetli ağrı
- B) Portal hipertansiyon
- C) Pankreasta kalsifikasyonlar**
- D) Safra yolu obstrüksiyonu
- E) Diodonum basısı

63. Enteral nütrisyonda kullanılan solüsyonlarda bulunan maddelerden hangisi karaciğer Kupffer hücrelerinden TNF alfa ve IL-1 salınımına sebep olur?

- A) Omega yağ asitleri**
- B) Fruktoz
- C) İnsülin
- D) Dallı zincirli amina asitler
- E) Lipid

64. ARDS kriteri olmayan aşağıdakilerden hangisidir?

- A) İnfiltrasyon
- B) Karbondioksit retansyonu
- C) PaO₂/FiO₂ oranının 200-300 arasında olması**
- D) Pulmoner arter kama basıncının 18 mmHg nin altında olması
- E) Akciğer ödeminin olmaması

65. Karın ağrısı nedeni ile başvuran 82 yaşındaki erkek hastanın yapılan fizik muayenesinde sol alt kadranda hassasiyet saptanmıştır. Beyaz küresi 13000 olan hastada aşağıdakilerden hangisi en düşük olası tanıdır?

- A) Divertükülit
- B) Sol kolon tümörü
- C) İnvajinasyon**
- D) Volvulus
- E) İnflamatuar barsak hastalığı

66. Yukarıdaki hastada ilk yapılması gereken tetkik aşağıdakilerden hangisidir?

- A) Kolon grafisi
- B) Abdominal ultrason
- C) Abdominal tomografi**
- D) Kolonoskopi
- E) ADKG

67. 65 yaşındaki erkek hasta gaz gayta çıkaramama yaygın karın ağrısı ve asimetric distansyon ile geliyor. Lökositozu ve ateşi olmayan bu hastada tanıda en az faydalı olan tetkik aşağıdakilerden hangisidir?

- A) Direkt grafi
- B) Abdominal ultrasonografi**
- C) Abdominal tomografi
- D) Enteroklizis
- E) Baryumlu ince bağırsan grafisi

68. Nanpolipozis kolon kanseri sendromunda tanıda yeri olmayan aşağıdakilerden hangisidir?

- A) En az üç akrabasında kolon kanseri olması
- B) Etkilenen akrabalarından en az birinin birinci derece akrabası olması
- C) Kolon birden fazla yerde tümör odağı olması**

- D) En az iki jenerasyonda kolon kanseri olması
E) En az bir akrabada kolon kanseri tanısının 50 yaşından önce konulmuş olması

69. Marjinal ülser nedeni ile takip edilen hastada serum gastrin düzeyi 350 olarak tespit edilmiştir. Bu hastada tanıdan bundan sonra yapılması gereken tetkik aşağıdakilerden hangisidir?

- A) Tc99m sintigrafisi
B) Gastroduodenoskopi
C) MRI
D) Sekretin provakasyon testi**
E) Glukagon stimülasyon testi

70. Genç kızlarda en sık raslanan benign meme lezyonu aşağıdakilerden hangisidir?

- A) Fibrokistik hastalık
B) Cistosarkoma filloides
C) Fibroadenom**
D) Adenozis
E) Yağ negrozu

71. 25 yaşında Seröz meme başı akıntısı şikayeti ile başvuran hastanın fizik muayenesinde meme başından bir noktada kanlı akıntı akıntı tespit edilmiştir en olası tanı aşağıdakilerden hangisidir?

- A) Duktal ektazi
B) Galaktosel
C) Kanser
D) Meme absesi
E) İntraduktal papillom**

72. Hastanede yatan hastalar içinde en sık hiperkalsemi sebebi aşağıdakilerden hangisidir?

- A) Hiperparatiroidi
B) Kanser metastazı**
C) Sarkoidoz
D) Paget
E) Vipoma

73. Aşağıdakilerden hangisi masif üst GİS kanamanın en az rastlanan sebebidir?

- A) Özefagus Varis kanaması
B) Eroziv gastrit
C) Reflux özefajit**
D) Mide ülseri
E) Postbulber duodenum ülseri

74. Aşağıdakilerden hangisi malign gastrointestinal stromal tümörlerin en sık görüldüğü lokalizasyondur?

- A) Özefagus
B) Mide**
C) İleum
D) Rektum
E) Duodenum

75. Peptik ülser kanamasında cerrahi girişim olasılığını arttırmayan aşağıdakilerden hangisidir?

- A) Hastanın yaşı
B) Hipotansyon
C) Kan transfüzyonu
D) Ülserin çapı ve yeri**
E) Endoskopide "görülür damar" varlığı

76. Kafa tramvası nedeni ile başvuran hasta gözlerini açmıyor, sorulara anlamsız cevap veriyor ve ağırlı uyarılara ekstansör yanıt veriyor. Hastanın glaskow koma skoru kaçtır?

- A) I
B) II
C) IV
D) VI**
E) X

77. Tiroid sol lobunda 4 cm lik nodül saptanan hastanın nodülüne yapılan TİİAB sonucunda papiller kanser olduğu anlaşılmıştır. En uygun tedavi aşağıdakilerden hangisidir?

- A) Bilateral subtotal tirodiektomi
- B) Sol total, sağ subtotal tirodiektomi
- C) Sol total tirodiektomi
- D) Bilateral total tirodiektomi**
- E) RAI tedavisi

78. Ani kalp durması olan bir hastada defibrilasyon ve antiritmik tedavi başarısız olduğunda aşağıdakilerden hangisinin kullanılması uygun değildir?

- A) Amiodaron
- B) Lidokain
- C) Magnezyum sülfat**
- D) Prokainamid
- E) Kalsiyum glukonat

79. Aşağıdakilerden hangisi efüzyonlu otitis media tedavisinde kullanılmaz?

- A) Ventilasyon tüpü tatbiki
- B) Antibiyotik tedavisi**
- C) Dekonjestan tedavisi
- D) Adenoidektomi
- E) Timpanoplasti

80. Prune-Belly sendromunda aşağıdaki anomalilerden hangisi görülmez?

- A) Veziköüretal reflü
- B) Karın duvarı kaslarında gevşeklik
- C) Bilateral inmemiş testis
- D) İdrar yollarında dilatasyon
- E) Böbreklerin polikistik hastalığı**

81. Görme azalması şikayetiyle başvuran bir hastada fundus bulgularının normal olduğunun belirlenmesi, görme alanı muayenesinde ise santral skotom saptanması durumunda öncelikle aşağıdakilerden hangisi düşünülmelidir?

- A) Diyabetik retinopati
- B) Hipertansif retinopati
- C) Retrobulbel nörit**
- D) Santral retinal ven tıkanıklığı
- E) Retina dekolmanı

82. On sekiz aylık bir bebek irritabilite, halsizlik, ateş ve bir gündür sol kolunu hareket ettiremememe nedeniyle getiriliyor. Fizik muayenede sol omuz bölgesinin hafif şişi, hareketlerinin ileri derecede ağrılı olduğu görülüyor. Laboratuvar incelemelerinde lökosit sayısı 18 000/mm³, sedimentasyon hızı 55 mm/saat olarak saptanıyor. Radyografik incelemede omuz eklemine subleksi olduğu belirleniyor.

Bir çocuk için en olası tanı aşağıdakilerden hangisidir?

- A) Juvenil romatoid artrit
- B) Akut romatizmal ateş
- C) Travmatik omuz dislokasyonu
- D) Septik artrit**
- E) Tüberküloz artiri

83. Bebelik çağında ziyanoz yoktur; ancak, erişkin yaşlardan önce siyanoz ve aritmiler gelişir. Doppler EKO da triküspit kapağının septal ve posterior lifletleri normal anulustan aşağıda, sağ ventrikülün iç duvarına yapışık ve sağ ventrikülün bir kısmı atrializedir.

Yukarıda tanımlanan konjenital kalp hastalığı aşağıdakilerden hangisidir?

- A) Pulmoner atrezi
- B) Trunkus arteriozus
- C) Univentriküler kalp
- D) Büyük arterlerin transpozisyonu
- E) Ebstein anomalisi**

84. Kafa travmasını takiben ilerleyici şuur kaybı, sağ midrazis ve sol hemiparezi gelişmesi durumunda öncelikle aşağıdakilerden hangisi düşünülmelidir?

- A) Fals altı herniasyon
- B) Santral transtentoriyal herniasyon
- C) Unkal herniasyon**

- D) Tonsiller herniasyon
- E) Serebellar herniasyon

85. Tekrarlanan spermogramlarda düşük seminal hacim ve azospermi saptanan, postmastürbatif idrar tekkikinde spermatozoa görülmeyen bir hastada, tanı konabilmesi için aşağıdakilerden hangisi gereklidir?

- A) Transrektal ultrasonografi
- B) İntravenöz piyelografi
- C) Sistoskopi
- D) Skrotal dubleks ultrasonografi**
- E) Bilgisayarlı tomografi

86. Aşağıdakilerden hangisinin disfonksiyonel uterin kanama tedavisinde yararı yoktur?

- A) GnRH analogları
- B) Desmopresin
- C) Danazol
- D) Antiprostaglandinler
- E) Ergot alkaloidleri**

87. Aşağıdaki ilaçlardan hangisi, hem bakteriyal vajinozise hem de Trikomonal vajinite karşı etkilidir?

- A) Nistatin
- B) Seftriakson
- C) Metronidazol**
- D) Tetrasiklin
- E) Eritromisin

88. Temoksifen kullanan kadınlarda, aşağıdakilerden hangisinin görülme sıklığı artmaz?

- A) Endometrial atrofi**
- B) Endometriyal kanser
- C) Endometriyal hiperplazi
- D) Endometriyal polip
- E) Endometriozis

89. Aşağıdaki enfeksiyonlardan hangisini gebelikten önce veya gebelikte taramanın pratikte yararı yoktur?

- A) HIV enfeksiyonu
- B) Hepatit B enfeksiyonu
- C) Kızamıkçık
- D) Sitomegalovirus enfeksiyonu**
- E) Sifiliz

90. Aşağıdakilerden hangisi ağır preeklampsi kriterlerinden biri değildir?

- A) Günde 5 gramın üzerinde proteinüri
- B) Trombositopeni
- C) Pulmoner ödem
- D) Konvülsiyon**
- E) Oligüri

91. Diabetes mellitusu olan bir gebede, aşağıdakilerden hangisi fetus ve yenidoğanda görülmesi beklenen komplikasyonlardan biri değildir?

- A) Konjenital anomaliler
- B) Hipoglisemi
- C) Hiperkalsemi**
- D) Polisitemi
- E) Hiperbilirübinemi

92. Aşağıdaki plasenta anomalilerinden hangisinin tanısı, ultrasonografi ile en yüksek doğrulukla konulabilir?

- A) Ablasyo plasenta
- B) Plasenta previa**
- C) Plasenta sirkümvallata
- D) Plasenta akreata
- E) Plasenta süksentriata

93. Doğum yapmak üzere olan bir gebedoe serviks tam açık ve fetal baş +2 de iken, fetal kalp hızı kontraksiyon ile birlikte 105 atım/dakikaya iniyorsa en uygun yaklaşım aşağıdakilerden hangisidir?

- A) Acil sezeryen yapılması
- B) Acil forseps uygulanması
- C) Acil vakum uygulanması
- D) Acil tokoliz yapılması
- E) Spontan vajinal doğumun beklenmesi **

94. Aşağıdakilerden hangisi endometriyum kanserinde prognostik faktör olarak değerlendirilmemelidir?

- A) Tümörün histolojik farklılaşması
- B) Miyometriyal invazyon
- C) Uterusun büyüklüğü**
- D) Serviks invazyonu
- E) Lenfovasküler tutulum

95. Aşağıdakilerin hangisinde serviks dokusunun rengi, Schiller boyasını tutarak koyulaşır?

- A) Erozyon
- B) Şiddetli displazi
- C) Karsinom
- D) Normal skuamöz epitel**
- E) Normal kolumnar epitel

96. Vazomotor semptomlarla başvuran, aile öyküsünde anneannesinde over, babasında kolon, annesinde meme kanseri olan osteoporotik ve postmenopozal bir kadında aşağıdaki tarama testlerinden hangisi gerekli değildir?

- A) Kolonoskopi, gaitada gizli kan araştırılması
- B) Servikal Pap smear
- C) Kolposkopik inceleme**
- D) Mamografi ve meme ultrasonografisi
- E) Vajinal pelvik ultrasonografi ve Ca 125 düzeyi tayini

97. Aşağıdakilerden hangisi dış genital organların fenotipi doğrudan etkileyen tek faktördür?

- A) Dihidrotestosteron aktivitesi **
- B) XY kromozom yapısı
- C) Gonadın tipi
- D) Antimüllerian faktör yapımı
- E) Östrojen yapımı

98. Menopoza yaklaşan bir kadında ilk görülen menstrüel bulgu aşağıdakilerden hangisidir?

- A) Amenore
- B) Polimenore**
- C) Menoraji
- D) Menometroraji
- E) Metroraji

99. Kombine oral kontraseptif haplar, aşağıdakilerden hangisinin görülme sıklığını azaltmaz?

- A) Endometriyum kanseri
- B) Anemi
- C) Fonksiyonel over kisti
- D) Meme kanseri**
- E) Pelvik inflamatuvar hastalık

100. Çok eşli cinsel yaşamı olan, sağlıklı, genç bir kadında, kontrasepsiyon amacıyla kullanılan aşağıdaki yöntemlerden hangisinin enfeksiyon riski en yüksektir?

- A) Oral kontraseptif hap
- B) Rahim içi araç**
- C) Diyafram
- D) Posikoital hormon kullanımı
- E) Kondom